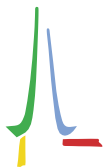


Memòria anual d'activitats

2015



COL·LEGI D'APARELLADORS, ARQUITECTES TÈCNICS
I ENGINYERS D'EDIFICACIÓ DE GIRONA



Memòria anual d'activitats 2015

Edita: Col·legi d'Aparelladors, Arquitectes Tècnics
i Enginyers d'Edificació de Girona

Realització: www.miacomunicacio.cat

Dipòsit legal: Gi. 341-2011

Coordinació: Gerència

Índex

PRESENTACIÓ	4
1. ORGANITZACIÓ COL·LEGIAL	3
1.1 Eleccions a Junta de Govern	3
1.2 Junta de Govern	4
1.3 Vocalies i comisions	5
1.4 Representacions	6
1.5 Organització col·legial	7
1.6 Recursos Humans	8
1.7 Col·lectiu col·legial	8
1.8 Assemblees	8
1.9 CECAM.....	9
1.10 Serveis La Punxa	10
2. ACTIVITATS SOCIOCULTURALS	12
2.1 Exposicions	12
2.2 Jornada nadalenca	12
2.3 Dinar de germanor	13
2.4 Trobades de la junta de govern a comarques.....	14
2.5 Publicacions.....	15
2.6 Diversos.....	15
3. ACTIVITATS PROFESSIONALS	18
3.1 Representació institucional.....	18
3.2 Activitats formatives	21
3.3 Convenis	23
4. SERVEIS COL·LEGIALS	24
4.1 Serveis administratius.....	24
4.2 Servei d'assegurances.....	24
4.3 Aparells topogràfics i de mesura	24
4.4 Servei d'assistència tècnica a l'usuari.....	25
4.5 Centre Col·legial d'Informàtica.....	27
4.6 Internet-Oficina virtual-web	29
4.7 Departament de visats	31
5. INFORMACIÓ EN COMPLIMENT DE LA LLEI 25/2009, DE 22 DE DESEMBRE	32
5.1 Informe anual de gestió econòmica.....	32
5.2 Import de les quotes per conceptes	32
5.3 Informació agregada i estadística relativa a procediments informatius i sancionadors.....	37
5.4 Informació agregada i estadística relativa a queixes i reclamacions presentades (tramitació, motius d'estimació o desestimació)	38
5.5 Canvis en els codis deontològics.....	38
5.6 Normes sobre incompatibilitats i situacions de conflicte d'interessos en què es trobin els membres de la Junta de Govern.....	38
5.7 Informació estadística del total d'intervencions col·legials.....	38

Presentació

LA JUNTA DE GOVERN

Aquest any 2015 han tingut lloc les eleccions reglamentàries de la Junta de Govern, que es varen realitzar el dia 30 de juny i en conseqüència, ha correspost a la nova Junta la preparació d'aquesta memòria que presentem.

La Junta escollida està formada per sis membres renovats i dos continuistes de l'anterior. En primer lloc volem agrair el treball i dedicació dels components de l'anterior Junta que no han continuat: Anna Sánchez, Joan Marquès, Sònia Vergés, Albert Cabrera i Lluís Serrat.

Els resultats econòmics de l'exercici són raonablement satisfactoris i són dins les previsions del pressupost aprovat el desembre de 2014. Tot i això, seguint els criteris de l'anterior Junta, hem de destacar que l'objectiu principal segueix essent la millora dels serveis col·legials i la satisfacció dels usuaris dels serveis professionals que ofereix el nostre col·lectiu.

Amb l'objectiu general esmentat i mantenint les fites de seguir fent un col·legi Participatiu, Sostenible i Visible, hem implementat les vuit vocalies reflectides a la plana 5 i hem reprès la convocatòria de les seccions d'especialitats, inicialment amb 7 grups, que es poden ampliar en funció de l'interès dels participants. També s'han mantingut totes les representacions en els diversos organismes i patronats i s'han seguit fent diverses exposicions i activitats obertes al públic, a més, s'ha seguit obrint la seu col·legial a diverses visites. Per últim, s'ha iniciat una campanya de convenis de col·laboració amb entitats socials i altres col·lectius relacionats amb l'edificació per tal de fer-nos més visibles.

En la línia de millorar els serveis al col·lectiu i per tal de poder afrontar amb èxit els nous camps de treball i les exigències del mercat, s'ha obert una línia d'ajudes a la formació que està donant molt bons resultats i que podrem avaluar el proper any.

LA JUNTA DE GOVERN

1. Organització Col·legial

1.1. ELECCIONS A JUNTA DE GOVERN

El 8 d'abril, amb la convocatòria d'eleccions s'obria un procés que va culminar el 30 de juny amb la jornada electoral. L'11 de juny es proclamaven les dues candidatures presentades:

PRESIDENT **Jordi Salvat Comas**
SECRETARI Ramon Soler Plana
TRESORERA Sònia Puig Aguilera
COMPTADOR José F. Berrocal Rodríguez
VOCALS Assumpció Gonzalez Martorell
 Xavier Mora Panosa
 Sergi Serra Serrat
 Iñaki Elizalde Portabella
 Montse Muntadas Casanova
 Mireia Salvat Rodríguez

SUPLENTS
VOCALS Mariona Roca Micó
 Francesc Blanch Carles

PRESIDENT **Joaquim Romans Ramió**
SECRETÀRIA M. Dolors Torrentà Cortés
TRESORER Albert González Noguera
COMPTADOR Miquel J. Vendrell Deulofeu
VOCALS Ignasi Almarza Morcillo
 M. Carme Domènech Garcia
 Jaume Noguer Gómez
 Ana Isabel Ros Nuño

SUPLENTS
VOCALS Lluís Serrat Tarrés
 Sònia Vergés Roig
 Laura Rovira Oller

La jornada electoral es va desenvolupar amb normalitat des de les 9 del matí fins a les 8 del vespre a les diferents meses de Girona, Palamós, Olot, Figueres i Lloret.



Mesa de Lloret



Mesa de Figueres



Mesa de Girona



Mesa de Palamós

Meses	Vots emesos	Vots nuls	Vots en blanc	Candidatura JOAQUIM ROMANS RAMIÓ		Candidatura JORDI SALVAT COMAS	
				Vots a favor	%	Vots a favor	%
Girona	103	2	4	60	58,2%	37	35,9%
Palamós	46	0	2	21	45,6%	23	50%
Figueres	38	0	0	19	50%	19	50%
Olot	45	0	3	14	31,1%	28	62,2%
Lloret	45	0	2	20	44,4%	23	51,1%
Correu	37	1	3	23	62,1%	10	27%

Va resultar guanyadora la candidatura de JOAQUIM ROMANS RAMIÓ.

Les dades de participació i resultats van ser els següents:

Cens de Col·legiats/des amb dret a vot: 894
 Vots en blanc: 14
 Vots emesos: 314
 Vots nuls: 3
 Vots presencials: 281
 Vots per correu: 33
 Vots a favor candidatura Joaquim Romans Ramió: 157
 Vots a favor candidatura Jordi Salvat Comas: 140

1.2. JUNTA DE GOVERN

Enguany han estat dues les Juntes de Govern que han dirigit el Col·legi. Fins el 7 de juliol, va estar regit per:

PRESIDENT: Joaquim Romans Ramió
 SECRETARIA: Anna Sánchez Mayà
 TRESORER: Joan Marquès Palomeras
 COMPTADORA: Sònia Vergés Roig
 VOCALS: Albert Cabrera Masferrer
 M. Dolors Torrentà Cortés
 Lluís Serrat Tarrés

S'han reunit en les dates següents: 13 de gener, 10 de febrer, 3 i 17 de març, 7 d'abril, 5 de maig, 2 de juny i 7 de juliol.



Candidatura guanyadora de les eleccions del mes de juny

El 7 de juliol va prendre possessió la nova junta sorgida de les eleccions formada per:

PRESIDENT: Joaquim Romans Ramió
 VICEPRESIDENT
 i COMPTADOR: Miquel Josep Vendrell Deulofeu
 SECRETARIA: M. Dolors Torrentà Cortés
 TRESORER: Albert González Noguera
 VOCALS: Ignasi Almarza Morcillo
 M. Carme Domènech Garcia
 Jaume Noguer Gómez
 Ana Isabel Ros Nuño

S'han reunit en les dates següents: 7 de juliol, 8 de setembre, 6 d'octubre, 3 de novembre i 1 de desembre.

En aquestes reunions es prenen els acords derivats de les propostes de les vocalies i dels grups de treball, i es tracten els afers econòmics del Col·legi: convenis bancaris, inversions, seguiment i control pressupostari, auditoria, comptabilitat, etc.

Són convocats a aquestes reunions diversos assessors del Col·legi, en funció dels assumptes que s'han de tractar.

1.3. VOCALIES I COMISIONS

Prèviament a les reunions de Junta de Govern s'han reunit les vocalies i grups de treball, formades per membres de la Junta i per les persones responsables dels diferents departaments col·legials, que aporten la informació i l'assessorament necessaris per a la posterior presa d'acords de la Junta de Govern.

S'han reunit en les dates següents: 27 de gener, 24 de febrer, 17 de març, 24 de març, 31 de març, 21 d'abril, 19 de maig, 16 de juny la junta anterior i els dies 28 de juliol, 22 de setembre, 20 d'octubre, 17 de novembre i 22 de desembre, la nova junta.

La nova junta ha dividit les tasques en 8 vocalies, cada una de les quals inclou diferents àrees, segons la distribució següent:

ATENCIÓ AL COL·LEGIAT

Responsable: Miquel Josep Vendrell Deulofeu

Àrees:

- Atribucions.
- Actes col·lectius.
- Tutories
- Juniors/Sèniors

EXERCICI DE LA PROFESSIONI

Responsable: Jaume Noguer Gómez

Àrees:

- Deontologia
- Promoció professional

PREVISIÓ I ASSEGURANCES

Responsable: Ana Isabel Ros Nuño

Àrees:

- Previsió i assegurances
- Solidaritat i Assistència

ECONÒMICA

Representant: Albert González Noguera

Àrees:

- Econòmica
- Manteniment de patrimoni

TECNOLOGIA

Responsable: Ignasi Almarza Morcillo

Àrees:

- Noves tecnologies
- Normativa i Legislació.

FORMACIÓ

Responsable: Ma Dolors Torrentà Cortés

Àrees:

- Formació i Centre de Documentació.
- Títol Acadèmic.

IMATGE

Responsable: Ma Carme Domènech Garcia

Àrees:

- Comunicació i Publicacions
- Exposicions

RELACIONS EXTERNES

Responsable: Joaquim Romans Ramió

Àrees:

- Relacions Exteriors

Comissió de solidaritat i assistència social

És la comissió encarregada de donar solucions a necessitats puntuals de membres del nostre col·lectiu que es vegin afectats per situacions familiars no desitjades i imprevisibles, amb un clar component de necessitat econòmica peremptòria i que no disposin de l'ajut de cap mútua o estament similar.

Està integrada pel president del Col·legi, Joaquim Romans Ramió; la secretària, M. Dolors Torrentà Cortés; el tresorer, Albert González Noguera; el comptador, Miquel Josep Vendrell Deulofeu i dos col·legiats elegits per l'assemblea, Narcís Sureda Daunís i Xavier Ballell Ruhí.

Durant l'any 2015 no s'ha hagut de convocar.

1.4. REPRESENTACIONS**Taula de la Construcció**

La Taula de la Construcció, constituïda pel Col·legi d'Arquitectes de Catalunya - Demarcació de Girona, el Col·legi d'Aparelladors, Arquitectes Tècnics i Enginyers d'Edificació de Girona i el Gremi de Promotors i Constructores d'Edificis de Girona, es va crear l'any 1998 amb la voluntat de les tres institucions de col·laborar conjuntament en el compliment de la funció institucional de reforçar la participació dels agents en la vida econòmica i social, i perquè servís de plataforma institucional permanent de diàleg i deliberació en tots els aspectes que incideixen en l'urbanisme, l'edificació i la construcció.

La Taula de la Construcció s'ha reunit, en sessió ordinària, en les dates següents durant aquest any:

26 de gener, 23 de març, 25 de maig, 21 de setembre i 23 de novembre.

Té representació a la Taula de Movilitat de Girona, que s'ha reunit en tres ocasions a les que hi ha assistit com a representant el nostre gerent Jaume Espígol.

Taula d'Interpretació de la Normativa Contra Incendis (TINSCI)

Es va constituir el 6 de novembre de 2001 i està formada per tècnics qualificats de les entitats següents: Col·legi d'Enginyers Industrials de Catalunya, Col·legi d'Arquitectes de Catalunya, Consell de Col·legis d'Arquitectes

Tècnics de Catalunya, Consell de Col·legis d'Enginyers Tècnics Industrials de Catalunya, Direcció General de Prevenció, Extinció d'Incendis i Salvaments de la Generalitat de Catalunya i el Servei de Prevenció, Extinció d'Incendis i Salvament de l'Ajuntament de Barcelona.

El Consell de Col·legis Catalans hi participa amb dues persones; una d'elles és la secretària de la Junta de Govern, que fins el mes de juliol va ser Anna Sánchez Mayà i, a partir del 7 de juliol, M. Dolors Torrentà Cortés. L'objectiu de la TINSCI és homogeneïtzar criteris d'aplicació de la normativa vigent de protecció contra incendis per al desenvolupament dels projectes tècnics i la publicació dels documents sobre els quals treballa.

S'ha reunit els dies 29 de gener, 28 d'abril, 6 d'octubre i 23 de novembre.

S'ha creat un grup de treball específic per a les ITE, que s'ha reunit els dies 12 de març, 14 d'abril, 11 de maig i 14 d'octubre.

Taula Consultiva d'Instal·lacions d'Energia

L'objectiu principal de la TC-IE és debatre els problemes d'aplicació de les normatives i protocols vigents a les instal·lacions d'energia (instal·lacions elèctriques d'alta i baixa tensió, etc.) i proposar solucions per facilitar la tasca dels projectistes i donar-los a conèixer els protocols i les directrius marcades des de l'administració. L'objectiu és que les tinguin en compte en la redacció dels projectes així com les dels tècnics de l'administració i les de les empreses d'inspecció i control concessionàries de la Generalitat de Catalunya que realitzen les inspeccions de les instal·lacions esmentades.

Les consultes tractades a la Taula i aprovades per la Subdirecció General d'Energia, Mines i Seguretat Industrial es poden consultar al web dedicat als criteris sobre l'aplicació del reglament electrotècnic per a baixa tensió.

Està formada per representants de les entitats següents: Direcció General d'Energia i Mines (DGEM) del departament d'Economia i Finances, ECA, ICICT, Consell de Col·legis d'Enginyers Tècnics Industrials de Catalunya (CCETIC), Col·legi Oficial d'Enginyers Industrials de Catalunya (COEIC), Col·legi Oficial d'Arquitectes de Catalunya (COAC); Consell de Col·legis d'Aparelladors i Arquitectes Tècnics de Catalunya, FERCA i AFME.

Un dels compromisos dels membres d'aquesta Taula és fer difusió dels continguts i de les conclusions que s'hi tracten entre els seus col·lectius professionals. Així mateix, l'administració procurarà donar format normatiu general als continguts i a les conclusions de la TC-IE en els supòsits en què ho consideri convenient.

La secretària de la Junta de Govern, Anna Sánchez, fins el 7 de juliol, i M. Dolors Torrentà a partir de llavors, en formen part juntament amb un company del col·legi d'Aparelladors de Barcelona, en representació del Consell de Col·legis d'Aparelladors i Arquitectes Tècnics de Catalunya.

La Taula s'ha reunit en les dates següents: 17 de març, 30 de juny, 29 de setembre i 9 de desembre.

Membres del Patronat de la Fundació privada Rafael Masó

La Fundació té com a missió l'estudi, la recerca, el debat, el foment i la difusió dels diferents aspectes vinculats a l'arquitectura i a l'urbanisme contemporani. També promou la posada en valor, l'estudi i la preservació del patrimoni arquitectònic del nostre país i de manera singular i específica de l'obra arquitectònica i cultural de Rafael Masó i Valentí. El Col·legi forma part d'aquest Patronat a través del seu President, Joaquim Romans.

El patronat s'ha reunit en sessió ordinària el 27 d'abril i el 16 de novembre.

Membres del Patronat de l'Escola Politècnica Superior de la Universitat de Girona

En representació del Col·legi, el senyor Joaquim Romans ha assistit al ple del Patronat el 30 de juny.

Comissió d'Infraestructures i Obres Públiques i d'Urbanisme i Construcció de la Cambra Oficial de Comerç de Girona

Hi participa, com a membre extern, el gerent, el senyor Jaume Espígol. Al llarg de l'any s'han convocat tres reunions.

Tribunal arbitral de Girona

Sorgit arran de la llei de mediació, es va crear per la Cambra de Comerç de Girona i hi participen la gran majoria de col·legis professionals —advocats, notaris, registradors de la propietat, economistes, administradors de finques, agents de la propietat immobiliària, titulats mercantils, arquitectes, aparelladors, enginyers industrials, enginyers tècnics industrials i enginyers de camins, canals i ports.

La seva tasca és exercir de mediador o arbitrar en conflictes en matèria de dret privat i controvèrsies derivades de contractes de tràfic mercantil o de caràcter civil.

S'ha reunit el dia 30 de juny en assemblea ordinària i hi assisteix el senyor Jaume Espígol, en representació del Col·legi.

1.5. ORGANITZACIÓ COL·LEGIAL

Seu central de Girona (La Punxa)

- Junta de Govern
- Gerència i serveis centrals administratius
- Visats
- Assegurances
- Centre de Documentació - Biblioteca general
- Centre Col·legial d'Informàtica
- Sala d'actes
- Sala d'exposicions

Oficina col·legial de Palamós

- Visats
- Sala de reunions
- Sala d'exposicions
- Altres serveis: biblioteca, assegurances, etc.

Oficina col·legial de Celrà

- Laboratoris d'assaigs generals i recerca tecnològica
- Gabinet Tècnic
- Visats
- Aules de formació
- Sala de reunions
- Altres serveis: biblioteca, assegurances, etc.

Oficina col·legial de Lloret de Mar

- Visats
- Sala de reunions
- Altres serveis: biblioteca, assegurances, etc.

Oficina col·legial de Figueres

- Visats
- Sala de reunions
- Altres serveis: biblioteca, assegurances, etc.

Oficina col·legial d'Olot

- Visats
- Sala de reunions
- Altres serveis: biblioteca, assegurances, etc.

1.6. RECURSOS HUMANS

L'atenció en els diferents serveis i departaments col·legials ha estat portada a terme pel mateix equip humà de l'any anterior:

JUNTA DE GOVERN:

Es pot veure la composició a l'apartat 1.2.

ASSESSORS:

Josep M. Pou

Robert Brell

Assessoria Ribas Àlvarez

Assessoria Clos

PERSONAL DEL COL·LEGI:

Jordi Tarrés, ADJUNT A GERÈNCIA

Amadeu Escriu, CAP DE VISATS

Dolors Alsina, COL·LEGIACIONS i ASSEGURANCES

Assumpció Gich, VISATS GIRONA

Pilar Mundet, VISATS CELRÀ

Júlia Sala, VISATS OLOT i LLORET DE MAR

Rosa Alsina, VISATS FIGUERES i PALAMÓS

M. Àngels Alsina, RECEPCIÓ i ASSEGURANCES

Joan Mundet, INFORMÀTICA PROGRAMACIÓ

Xavier Garriga, INFORMÀTICA ATENCIÓ ALS COL·LEGIATS

Pilar Ayala, SERVEI DE NETEJA

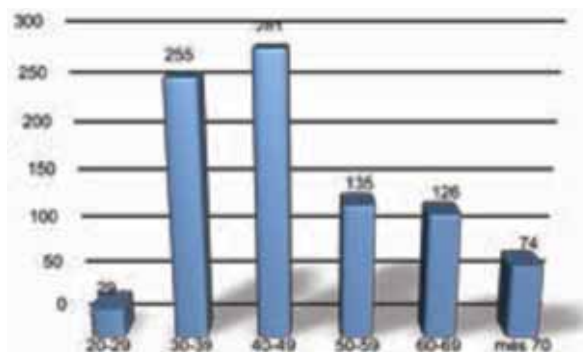
1.7. COL·LECTIU COL·LEGIAL

El nostre col·lectiu el formen nou-cents col·legiats i col·legiades, sis menys que l'any anterior. S'han produït vint-i-sis altes i trenta dues baixes, sis de les quals per defunció. La distribució per edat i per comarques queda reflectida en els gràfics següents:

DISTRIBUCIÓ PER COMARQUES DE RESIDÈNCIA

Alt Empordà	115
Baix Empordà	155
Cerdanya	16
Garrotxa	75
Gironès	308
Pla de l'Estany	47
Ripollès	26
Selva	134
Altres comarques	24
Total	900

GRÀFIC PER EDATS



1.8. ASSEMBLEES

El 28 d'abril es va celebrar l'Assemblea General Ordinària de Col·legiats i Col·legiades, en la qual es van presentar i aprovar les liquidacions dels pressupostos de l'exercici anterior així com les memòries d'activitats.



Instantània de l'Assemblea del mes d'abril

El 2 de juny es va celebrar l'Assemblea Territorial de Mutualistes de Premaat per a informar i debatre sobre els punts de l'ordre del dia de l'Assemblea General que es va celebrar el 26 de juny, a Madrid. Es va nomenar el senyor Lluís Serrat, vocal de la Junta de Govern, com a representant dels mutualistes gironins a Madrid.

El 15 de desembre es van celebrar les assemblees generals ordinària i extraordinària de col·legiats i col·legiades. En la primera, es van aprovar les quotes i aportacions per al proper exercici, així com les propostes de pressupostos del Col·legi, Serveis La Punxa i CECAM. En la segona, es van elegir dos membres de l'assemblea per formar part del Consell d'Administració del Centre d'Estudis de la Construcció i Anàlisi de Materials, SLU.



Assistents a l'Assemblea del mes de desembre

Després de la celebració de les eleccions a la Junta de Govern del Col·legi, s'han nomenat dues persones de la Junta, amb la qual cosa, el consell d'administració ha quedat format per:

Ernest Oliveras Aumallé, president
Miquel J. Vendrell Deulofeu, secretari
Joaquim Romans Ramió, vocal comptador
Ana Isabel Ros Nuño, vocal
Jordi Soliguer Mas, vocal
Constantí Bassets Sánchez, vocal

També disposa d'un òrgan consultiu, anomenat Consell Assessor, format per:

Ernest Oliveras Aumallé
Miquel Matas Noguera
Josep M. Garcia Comas
Josep Castellano Costa
Josep Fajula Puig
Joaquim Romans Ramió

1.9. CECAM

Les persones que han format part del Consell d'Administració del nostre laboratori CECAM, són:

Ernest Oliveras Aumallé, president
Sònia Vergés Roig, secretària
Joaquim Romans Ramió, vocal comptador
Anna Sánchez Mayà, vocal
Jordi Soliguer Mas, vocal
Constantí Bassets Sánchez, vocal



Vista aèria de les instal·lacions de Celrà

1.10. SERVEIS LA PUNXA

A finals de l'any 2010 es va crear la societat Serveis La Punxa SL, amb l'objectiu de fer el tràmit i la gestió de les assegurances professionals. Va començar a treballar l'1 de juny de 2011, una vegada donada d'alta en el registre de la Direcció General d'Assegurances. Actua com a agent exclusiu de MUSAAT per tramitar la responsabilitat civil i la previsió social de Premaat.

El consell d'administració està format per:

Joan Marquès Palomeras, president

Sònia Vergés Roig, secretària

Manel Moreno Cuadros, vocal

Després de les eleccions a la Junta de Govern del Col·legi ha quedat format per:

Joaquim Romans Ramió, president

Jaume Noguer Gómez, secretari

Manel Moreno Cuadros, vocal

En total s'han tramitat i gestionat 1.084 pòlisses, que es reflecteixen en la taula següent:

Típus d'assegurança	Núm.
Responsabilitat civil	
Professional	652
Societats	11
Taxacions	15
Obres menors	1
Construcció	
Desenal	19
Tot risc const.	2
Previsió	
Premaat	355
Vida	6
Accidents	7
Altres	
Llar	10
Multirisc	6

La major part del nostre col·lectiu està donat d'alta a les mútues col·lectives que tenim concertades per a responsabilitat civil i previsió, segons el detall dels quadres següents:

Premaat - Mútua de previsió

Grup	Actius	Passius
Bàsic	10	82
2000	-	1
Bàsic ampliat	160	22
Professional	153	8
Complementari 1r	15	9
Plus estalvi/jubilació	17	2

MUSAAT - Mútua de responsabilitat civil

Cobertura de 120.000 €	364
Cobertura de 150.000 €	71
Cobertura de 200.000 €	86
Cobertura de 250.000 €	24
Cobertura de 300.000 €	58
Cobertura de 450.000 €	4
Cobertura de 600.000 €	4
Cobertura de 900.000 €	2
Total	613

A part d'aquests 613 col·legiats i col·legiades, n'hi ha setanta que estan en situació decennal dins de MUSAAT per jubilació, per invalidesa o per defunció.

RESPONSABILITAT CIVIL

El nombre de reclamacions tramitades segueix baixant aquests últims anys.

Veure gràfic Comunicacions rebudes

L'origen de la majoria de les reclamacions són humitats i esquerdes de diversos tipus, així com l'aixecament dels paviments de gres.

Una mateixa reclamació pot fer referència a diversos danys. En la taula següent es classifiquen les reclamacions segons el tipus.

Veure gràfic Origen de les comunicacions

També s'han produït reclamacions sense especificar els desperfectes i altres en què es reclamava per més d'un concepte.

Comunicacions rebudes	2007	2008	2009	2010	2011	2012	2013	2014	2015
Demandes judicials	81	67	88	66	68	36	24	18	7
Reclamacions formals per escrit	33	47	47	35	43	31	19	17	23
Sense reclamació formal	16	13	4	42	2	0	4	6	1
Reclamacions departament habitatge	11	8	10	7	0	1	0	0	2

Origen de les comunicacions	2007	2008	2009	2010	2011	2012	2013	2014	2015
Esquerdes en parets i aixecament									
de terres	65	62	51	46	49	32	29	22	10
Humitats per filtracions	43	40	60	33	37	25	19	11	10
Accidents personals	12	13	10	7	9	3	1	2	2
Altres danys/acabats	23	20	23	11	12	5	3	4	1
Eslavissaments	2	2	1	3	6	1	0	1	1
Desperfectes a tercers	8	4	3	1	0	2	2	1	9

2. Activitats socioculturals

2.1. EXPOSICIONS

Exposició Ex-libris

El 27 d'octubre es va inaugurar l'exposició, a la sala de La Punxa, a Girona, que es va poder visitar fins el 16 de desembre. L'artífex va ésser Marià Casas, aparellador, expresident del Col·legi d'Aparelladors de Tarragona i president de l'Associació Catalana d'Exlibristes. En la mostra, es van poder veure ex-libris relacionats amb la construcció, amb Sant Jordi i amb altres temes d'artistes contemporanis catalans i del món.



Un moment de la inauguració de l'exposició Ex-libris, que va comptar amb la presència de la segona tinent d'alcalde de l'Ajuntament de Girona, senyora Marta Madrenas

Exposició d'olis de l'artista Marta Pascual

Es va inaugurar el 6 de maig, a la sala de La Punxa, a Girona, i es va poder visitar fins el 29 de maig.



Exposició de l'artista Marta Pascual

Exposició d'olis de l'artista Encarnació Morera

Es va inaugurar el 20 de juliol, a la sala d'exposicions de l'oficina de Palamós i es va poder visitar fins el 20 d'agost.

2.2. JORNADA NADALENCA

En el concurs de nades, van participar-hi un total de vint-i-set nens i nenes, entre els dos i els onze anys. Les guanyadores, en les tres categories previstes, van ser:

- menys de quatre anys, EMMA SURRELL FERRER
- de quatre a set anys, MAIA MASÓ RUBIO
- més de set anys, MARIA VIDAL ARGELÉS

D'aquests tres treballs es va escollir el de MARIA VIDAL ARGELÉS com a felicitació institucional del Col·legi.



Instantània de la jornada nadalenca



Animació a la jornada nadalenca



Actuació del mag

2.3. DINAR DE GERMANOR

El 14 de novembre es va celebrar el tradicional dinar de germanor, a les instal·lacions de l'Hotel Trias, a Palamós, en el transcurs del qual es van homenatjar els companys que enguany compleixen els vint-i-cinc i cinquanta anys de professió.

Van celebrar els vint-i-cinc anys els companys i companyes:

BAHÍ ALSINA, Jaume
 BALLELL RUHÍ, F. Xavier
 BALLÓ CASADEMONT, Santiago
 BARTRINA MASÓ, Joaquim
 CHAMORRO TRENADO, Miguel Angel
 DÍAZ NEGRE, Xavier
 FERRER SUBIRÓS, Anna
 FITÓ GISPERT, Amadeo
 GRATACÓS SALVATELLA, Joan
 LLAGUNO LOBATO, Valentin
 LLORENS MONTELLS, Francesc X.
 PAGÈS OLIVERAS, Jaume
 PARETA MARJANEDAS, M. Mercè
 RISTOL PERXES, Joan
 SOLER REGUERA, Enriqueta
 VALENTÍ ROCA, M. Pilar

I cinquanta anys, els companys:

DONAT ROMAÑACH, Agustí
 GALVANY BOFILL, Jordi
 MARTIN SOLA, Joan



Instal·lacions de l'Hotel Trias, a Palamós



Assistents al dinar de germanor

2.4. TROBADES DE JUNTA DE GOVERN A COMARQUES

L'últim quadrimestre de l'any, la Junta de Govern va fixar el calendari per mantenir reunions amb els col·legiats i col·legiades de cada comarca per tal d'informar-los i comentar de primera mà les últimes novetats i afers importants relacionats amb la professió. Les trobades es van dur a terme en els llocs i dates següents:

El 25 de setembre amb els companys de la Cerdanya.

El 6 d'octubre, a la Seu de La Punxa, amb els companys del Gironès i del Pla de l'Estany.

El 14 d'octubre amb el companys de la Selva, a l'oficina col·legial de Lloret de Mar.

El 22 d'octubre, a l'oficina col·legial d'Olot, amb els companys de la Garrotxa i del Ripollès.

El 5 de novembre, amb els companys del Baix Empordà, a Palamós

L'11 de novembre, amb els companys de l'Alt Empordà, a l'oficina col·legial de Figueres.



Trobada amb els companys i companyes de la Garrotxa i del Ripollès



Trobada amb els companys i companyes del Baix Empordà



Trobada amb els companys de la Cerdanya



Trobada amb els companys i companyes de l'Alt Empordà



Trobada amb els companys i companyes del Gironès i del Pla de l'Estany



Trobada amb els companys i companyes de la Selva

2.5. PUBLICACIONS

Presentació de l'estadística de la construcció d'habitatges a les comarques gironines 1999-2014

Un any més, s'ha editat l'estadística d'habitatges construïts i acabats, per tipus i per comarques, que va ser presentada i comentada pel president, senyor Romans, el dia 13 de gener als diferents mitjans de comunicació de les nostres contrades.



El nostre president informa de les dades estadístiques

Comarques	HABITATGES OBRA NOVA						HABITATGES REHABILITACIÓ					
	CONTRACTATS			ACABATS			CONTRACTATS			ACABATS		
	2013	2014	2015	2013	2014	2015	2013	2014	2015	2013	2014	2015
All	100	127	150	376	253	224	151	84	107	207	106	79
Baix Empordà	-77	-72	-80	280	198	-87	74	90	84	217	77	84
Empúries	16	21	20	46	27	21	8	8	8	18	17	6
Garrotxa	16	8	17	108	51	23	40	52	30	41	26	26
Gironès	218	24	80	900	278	181	55	54	75	69	66	60
Pla d'Aleny	27	23	13	76	30	14	24	7	18	10	14	9
Ripollès	6	7	7	87	19	12	17	18	10	27	19	18
Selva	18	13	122	389	142	121	48	48	30	75	24	68
Segrià	9	89	46	80	20	12	13	17	23	12	9	6
Total	581	478	460	1906	922	674	278	264	428	683	418	241

Gràfica habitatges contractats i acabats d'obra nova i rehabilitació

Diferents mitjans, tant escrits com radiofònics, es van fer ressò de les dades: TV3, TV Girona, Olot TV, El Punt Avui, Diari de Girona, La Vanguardia, Agència Catalana de Notícies, Agència Europa Press, Ràdio Girona-Cadena Ser, Catalunya Ràdio, etc.).

Decret 141/2012 sobre les condicions mínimes d'habitabilitat dels habitatges

S'ha seguit distribuint aquesta publicació feta conjuntament amb el Col·legi de Tarragona.

2.6. DIVERSOS

RELACIONS INSTITUCIONALS

Nit de la construcció

El nostre president, Joaquim Romans, el 9 de juny va assistir al lliurament dels Premis Catalunya Construcció, convocats pel Col·legi d'Aparelladors de Barcelona, on la nostra companya M. Carme Domènech Garcia va resultar guanyadora, en l'especialitat de seguretat i salut, per la seva intervenció en la construcció de l'Hospital d'Olot.



Premis Catalunya Construcció

Presentació de la Guia de seguretat i salut

El 19 de juny, es va presentar al Centre de Seguretat i Salut Laboral, a Girona, la Guia Serem, de seguretat i salut en treballs sense projecte; amb la participació del departament d'Empresa i Ocupació de la Generalitat de Catalunya. La guia va adreçada als diferents agents que intervenen en treballs de construcció, reforma i manteniment i fa referència a les especificitats que comporta la gestió de la prevenció de riscos laborals. El nostre president, Joaquim Romans, va cloure l'acte.

Taula Ventcat - Proposta d'estudi de vulnerabilitat al vent del parc edificat

La Comissió de Protecció Civil de Catalunya va considerar convenient la participació dels representants del Col·legi d'Aparelladors, Arquitectes tècnics i Enginyers d'Edificació de Catalunya en el grup de treball assignat per a l'elaboració del pla especial d'emergències que puguin derivar-se per ventades a Catalunya (Ventcat). Vam participar-hi juntament amb altres tècnics dels Col·legis d'Aparelladors de Catalunya i en representació del Consell Català, a través

del company Vicenç Armangué, que va assistir a les tres reunions que es van portar a terme. En el nostre cas, vam haver de detectar els elements que poden presentar les edificacions i que, a causa de la seva disposició i/o manca de manteniment, poden ser vulnerables al vent.

Itec - Llibre d'estil de les ITE

En diverses ocasions hem mantingut reunions, afavorides pel senyor Jordi Sanuy, responsable de la Direcció de Qualitat de l'Edificació i Rehabilitació de l'Habitatge de la Generalitat de Catalunya, amb l'objectiu de poder estudiar el projecte de Decret de les ITE, que, finalment, va ser aprovat a través del Decret 67/2015; del que se'n va fer una presentació pública el dia 22 de juny a l'auditori Josep Irla de la Delegació de la Generalitat a Girona. En les diferents reunions vam estar representats pel nostre cap de visats, Amadeu Escriu.

Taula Pla Especial de la Devesa de Girona

L'any 2013 l'Ajuntament de Girona va convocar un seguit d'institucions per tal de debatre sobre el futur del parc de la Devesa (arbrat, inundabilitat, etc). El nostre Col·legi hi és representat pel company Josep Ma Arjona i durant l'any 2015 s'han reunit en les dates següents: 14 i 28 de gener, 19 de febrer, 19 de març i 13 d'abril en les taules de treball i el 28 d'abril en una jornada de debat ciutadà.

Taula de la ciutat de Girona pel dret a decidir

El Col·legi està adherit a la Taula de la ciutat de Girona pel dret a decidir, que vol expressar el seu suport al procés democràtic que ha de culminar amb la convocatòria d'una consulta en la qual el poble de Catalunya pugui exercir el seu dret a decidir.

En formen part l'Ajuntament de Girona i diverses institucions públiques i privades, partits polítics, grups municipals, ciutadans electes i antics regidors del període democràtic, associacions i entitats gironines d'àmbit cultural, educatiu, comunicatiu, social, cívic, esportiu, generacional, sindical, empresarial i professional.

Inauguració del curs acadèmic de l'Escola Politècnica Superior de la UdG

El 8 d'octubre el senyor Romans i la senyora Ros van assistir a la inauguració del curs acadèmic 2015-2016 de l'Escola Politècnica Superior de la Universitat de Girona.

Participació en Jurats qualificadors

El dissabte 11 d'abril la senyora M. Dolors Torrentà va formar part del jurat qualificador del Concurs de Paletes de l'Ajuntament de Campllong, emmarcat dins la 33a Fira de Primavera de Campllong, en representació del Col·legi.

El dissabte 13 de juny es va portar a terme el XXXI Concurs de Paletes de la comarca del Pla de l'Estany. La col·legiada Imma Coll Romans, en representació del Col·legi, va formar part del jurat qualificador.

El dissabte 24 d'octubre es va viure el Concurs de Paletes de les comarques gironines, dins dels actes de les fires i festes de Sant Narcís, a Girona. L'organització va anar a càrrec de la Unió d'Empresaris de la Construcció. El Col·legi va formar part del comitè d'honor i també del jurat qualificador del concurs amb els companys Cebrià Nierga, Miquel Matas i Joan Vilar.



Els companys Matas, Vilar i Nierga van formar part del jurat qualificador del concurs de paletes de Girona

Visites a la Seu de La Punxa

El dia 12 de maig un grup d'una vintena de persones, convidades per la Fundació Rafael Masó van visitar les nostres instal·lacions dins de la ruta de l'obra de Masó. Entre les





visitants, hi havia la directora de la Casa-Museu Domènech i Montaner de Canet, la secretària de l'Arxiu Català-Roca, la directora d'Arrels Cultura de Caldes d'Estrac i la conservadora de l'Acadèmia de Belles Arts Sant Jordi.

El dia 3 de juliol, en el marc de les IV Jornades Pedagògiques, adreçades a docents de primària i secundària i organitzades per la Fundació Rafael Masó, una vintena d'alumnes van visitar les nostres instal·lacions. Aquestes jornades serveixen per intercanviar experiències i coneixements didàctics amb els mestres amb l'objectiu de fomentar les visites escolars dels estudiants.

Els dies 24 i 31 d'octubre, emmarcat dins la ruta dels edificis de Masó i organitzada per l'Oficina de Comunicació de l'Ajuntament de Girona, un grup de vint instagrammers van visitar La Punxa i van escampar fotos del nostre edifici a través de la xarxa social Instagram.



3. Activitats professionals

3.1. REPRESENTACIÓ INSTITUCIONAL

3.1.1. CONSELL DE COL·LEGIS D'APARELLADORS, ARQUITECTES TÈCNICS I ENGINYERS D'EDIFICACIÓ DE CATALUNYA

El Consell de Col·legis d'Aparelladors, Arquitectes Tècnics i Enginyers d'Edificació de Catalunya és una corporació de dret públic, que està integrada pels Col·legis d'Aparelladors, Arquitectes Tècnics i Enginyers d'Edificació de l'àmbit territorial català:

- Col·legi d'Aparelladors, Arquitectes Tècnics i Enginyers d'Edificació de **Barcelona**
- Col·legi d'Aparelladors, Arquitectes Tècnics i Enginyers d'Edificació de **Girona**
- Col·legi d'Aparelladors, Arquitectes Tècnics i Enginyers d'Edificació de **Lleida**
- Col·legi d'Aparelladors, Arquitectes Tècnics i Enginyers d'Edificació de **Tarragona**
- Col·legi d'Aparelladors, Arquitectes Tècnics i Enginyers d'Edificació de les **Terres de l'Ebre**

El **domicili social** del Consell és: Bon Pastor, 5, 08021 Barcelona
Telèfons: 93 414 38 48 / 93 414 50 26. Fax: 93 240 23 57
consell@apabcn.cat
www.consellaparelladors.cat

L'àmbit d'actuació del Consell és el territori de Catalunya i les seves funcions públiques principals són exercir la representació i la defensa generals de la professió en l'àmbit de Catalunya, d'acord amb els interessos i les necessitats de la societat en relació amb l'exercici professional, i la coordinació dels Col·legis professionals que l'integren.

El Consell es regeix per la legislació vigent, catalana i estatal (en tant que tingui caràcter de normativa bàsica), sobre col·legis professionals, i pels seus Estatuts, aprovats per la seva Junta de Govern, en sessió extraordinària de data 13 de maig de 2009, declarats adequats a la legalitat per Resolució JUS/3041/2009, inscrits en el Registre de Col·legis Professionals del Departament de Justícia de la Generalitat de Catalunya i publicats al DOGC núm. 5498 de 4 de novembre de 2009.

La **Junta de Govern** és l'òrgan plenari i decisor, al qual li correspon la direcció, l'administració i la representació del Consell. La composició actual de la Junta de Govern

del Consell, resultant dels processos electorals col·legials 2015, amb el repartiment de càrrecs acordat en reunió de data 15 de juliol de 2015, és la següent:

President:	Jordi Gosalves i López
Secretari:	Joaquim Romans i Ramió
Tresorera:	M. Teresa Arnal Vidal
Vicepresidents:	Francesc Barberà i López Adolf Quetcuti Carceller



Nova Junta de Govern del Consell

RESUM DE LES ACTIVITATS PRINCIPALS DEL CONSELL EXERCICI 2015

Activitats corporatives pròpies i en l'organització col·legial de l'Arquitectura Tècnica

- Reunions de la **Junta de Govern del Consell** mantingudes durant el 2015:
 - 27 de gener de 2015 (ordinària)
 - 18 de març de 2015 (ordinària)
 - 20 de maig de 2015 (ordinària)
 - 15 de juliol de 2015 (ordinària)
 - 15 de setembre de 2015 (ordinària)
 - 19 de novembre de 2015 (ordinària)
- Reunions de la **Comissió de Coordinació Administrativa (CCA) del Consell**, que coordina, consensua i facilita l'exercici professional en l'àmbit de Catalunya. Durant el 2015, la CCA ha mantingut les sessions següents:
 - 24 de març de 2015
- Reunió de **directors/gerents** col·legials:
 - 6 d'octubre de 2015
- Reunions de la **Junta de Govern del Consejo General de la Arquitectura Técnica de España**, amb representants autonòmics:

- 9 de gener de 2015 (Ramon Ferré, president del Col·legi de les Terres de l'Ebre)
- 6 de febrer del 2015 (Pere Garrofé, president del Col·legi de Lleida)
- 6 de març de 2015 (M. Rosa Remolà, presidenta del Col·legi de Barcelona)
- 10 d'abril de 2015 (Julio Baixauli, president del Col·legi de Tarragona)
- 8 de maig de 2015 (Joaquim Romans, president del Col·legi de Girona)
- 12 de juny de 2015 (Ramon Ferré, president del Col·legi de les Terres de l'Ebre)
- 3 de juliol de 2015 (Francesc Barberà, president del Col·legi de Lleida)
- 4 de setembre de 2015 (Jordi Gosalves, president del Col·legi de Barcelona)
- 2 d'octubre de 2015 (Joaquim Romans, president del Col·legi de Girona)
- 6 de novembre de 2015 (Adolf Quetcuti, president del Col·legi de Tarragona)
- 4 de desembre de 2015 (Francesc Barberà, president del Col·legi de Lleida)

ACTIVITATS DE REPRESENTACIÓ I DEFENSA DE LA PROFESSIONIÓ

• Intervenció i seguiment de projectes normatius autonòmics i estatals.

Entre d'altres, el Consell ha participat en l'elaboració i, en el seu cas, ha formulat al·legacions i ha comparegut davant el Parlament de Catalunya, i ha coordinat la implantació de la normativa següent:

- Projecte de nova Llei d'exercici de les professionals titulades i dels col·legis professionals de Catalunya (normativa autonòmica; posposada la seva tramitació).
- Avantprojecte de Llei de serveis i col·legis professionals (normativa estatal; posposada la seva tramitació).
- Llei d'Accessibilitat de Catalunya (normativa autonòmica, aprovada).
- Projecte de Llei de l'arquitectura (normativa autonòmica, en tramitació).
- Futura Llei del territori (normativa autonòmica, aprovada).
- Llei de transparència, accés a la informació pública i bon govern i Decret del Registre de grups d'interès de l'Administració de la Generalitat i del seu sector públic (normativa autonòmica, aprovada).

- Decret per al foment del deure de conservació, manteniment i rehabilitació dels edificis d'habitatges, mitjançant les inspeccions tècniques i el llibre de l'edifici (normativa autonòmica, aprovada).
- Llei de simplificació de l'activitat administrativa i d'impuls de l'activitat econòmica (normativa autonòmica, aprovada).
- Llei d'incorporació de la propietat temporal i de la propietat compartida al llibre cinquè del Codi Civil de Catalunya (normativa autonòmica, aprovada).
- Proposició de Llei de mesures urgent per a l'habitatge (normativa autonòmica, en tramitació).
- Modificació text refós de la Llei d'urbanisme, ampliant la pròrroga de les llicències d'obres paralizades fins el 31/12/16 (normativa autonòmica, aprovada).
- Resolució del Ministeri d'Educació per la qual es determina la correspondència de l'anterior títol d'arquitecte tècnic (pre-Bolonya) al nivell 2 (grau actual) del Marc Espanyol de Qualificacions per a l'Educació Superior (MECES) (normativa estatal, aprovada).

• Accions per resoldre la problemàtica de la denominació del grau en enginyeria d'edificació a les Universitats catalanes.

Gestions institucionals amb les Universitats (UPC, URL/La Salle, UdG i UdL) i la Secretaria d'Universitats de la Generalitat, que van culminar amb la signatura de l'acord per a l'adopció del nou nom unificat de grau en arquitectura tècnica i edificació, que està en procés avançat d'implantació en les Universitats esmentades.

Col·laboració amb l'ASAT i suport a les accions dels col·legiats afectats.

Negociacions amb les Universitats (UPC, URL/La Salle, UPF/Escola Elisava, UdG i UdL) i seguiment dels recursos contenciosos administratius interposats, en defensa de l'anul·lació de l'aplicació retroactiva de la modificació de la denominació adoptada per les Universitats:

- Recursos (davant el TSJC i el TS) contra el canvi de nom de grau en ciències i tecnologies de l'edificació de la UPC i la URL (La Salle), i de la UPF (Escola Elisava).
- Recurs (davant el TSJC i el TS) contra l'aplicació retroactiva del canvi de nom de grau en arquitectura tècnica de la UdL i de la UdG.

- Recursos (davant el TSJC i el TS) contra el nom de grau en enginyeria de la construcció (que habilita per a l'exercici de la professió d'enginyer tècnic d'obres públiques) de la UPC, que ha estat anul·lat per sentència ferma de 3 de març de 2015 dictada pel Tribunal Suprem.

▪ **Compareixença del Consell en diversos recursos contenciosos administratius, en defensa de les atribucions professionals i el posicionament del col·lectiu:**

- Recurs interposat pel Consell de Col·legis d'Enginyers Tècnics Industrials de Catalunya (atribucions per fer ITEs): Sentència ferma del TSJC favorable que declara que els enginyers tècnics industrials no són competents per fer ITEs d'habitatges.

- Recurs interposat pel Col·legi d'Enginyers Industrials de Catalunya (atribucions per fer ITEs): Sentència del TSJC favorable que declara que els enginyers industrials no són competents per fer ITEs d'habitatges; en tràmit recurs de cassació davant el TS.

- Recurs interposat pel Col·legi d'Enginyers de Camins, Canals i Ports (atribucions per fer ITEs): Sentència ferma del TSJC favorable que declara que els enginyers de camins, canals i ports no són competents per fer ITEs d'habitatges.

- Recurs interposat pel Col·legi d'Enginyers Tècnics de Telecomunicacions contra el Decret d'habitabilitat: Sentència del TSJC favorable que desestima el recurs; en tràmit recurs de cassació davant el TS.

▪ Accions per a la **implantació de l'assegurança trienal obligatòria prevista en la Llei d'ordenació de l'edificació**, com a garantia de qualitat de l'edificació per a consumidors i usuaris i com a mecanisme per equilibrar els costos de la responsabilitat civil entre tots els agents.

▪ Sol·licitud i gestions per a la **incorporació de representants del Consell en les Comissions Territorials d'Urbanisme de Catalunya** i la **reincorporació en la Comissió de Política Territorial i d'Urbanisme de Catalunya**.

ACTIVITATS SECTORIALS

▪ **Consell Assessor de l'Habitatge de Catalunya**, del qual el Consell és membre. Reunió de 2/2/15.

▪ **Pacte Nacional per a l'Habitatge de Catalunya**, subscrit pel Consell.

▪ **Pacte Nacional per a la transició energètica a Catalunya**: Proposta de constitució (7/15).

▪ **Institut de Tecnologia de la Construcció de Catalunya (ITEC)**: El Consell és patró nat de l'ITEC i ha participat en les reunions del Ple del Patronat (4/2/15, 13/5/15, 10/11/15), de la Comissió Permanent (4/2/15, 8/4/15, 6/5/15, 17/6/15, 22/7/15, 23/9/15) i de la Comissió Construïm el Futur, representat pel CAATEEB (15/4/15, 7/10/15)

▪ Participació en altres **comissions tècniques o grups de treball**:

- Comissió de seguiment del Decret de la Inspecció tècnica dels edificis d'habitatges (ITE).

- Subcomissió sobre l'aplicació del CTE a Catalunya.

- Consell per a la Promoció de l'Accessibilitat i Supressió de Barreres Arquitectòniques.

- TINSI (Taula per a la interpretació de la normativa de seguretat contra incendis).

- TC-IE (Taula Consultiva de la baixa tensió).

- TID-PAU (Taula d'interpretació i desplegament dels plans d'autoprotecció).

- Grup de treball del SISMICAT (Pla d'emergències per sismes a Catalunya).

- Grup de treball VENTCAT- Protecció Civil Generalitat (Pla específic per ventades a Catalunya)

ACTIVITATS INTERCOL-LEGIALS

▪ Participació en la **Taula de Col·legis Tècnics**.

▪ Participació en l'**Associació Intercol·legial de Col·legis Professionals de Catalunya** i en la **Comissió Sectorial de l'Enginyeria, Arquitectura i Tècnica**.

▪ Participació en la **Taula Lletrada de Col·legis Professionals de Catalunya**.

CONVENIS I CONTRACTES INSTITUCIONALS SIGNATS

▪ Renovació contracte amb l'Agència de l'Habitatge de Catalunya (16/3/15), per al subministrament de dades estadístiques d'habitatges 2015.

- Conveni de col·laboració amb el Departament de Justícia de la Generalitat de Catalunya (13/7/15), perquè els Col·legis puguin desenvolupar activitats en matèria de mediació. I integració en el Comitè Assessor del Departament de Justícia en matèria de Mediació.
- Conveni marc i conveni específic de col·laboració amb l'Agència per a la Qualitat del Sistema Universitari de Catalunya (AQU) (6/10/15), per avaluar els graus oficials que habiliten per a l'exercici de la professió de les Universitats catalanes.

INFORMACIÓ SOBRE PROCEDIMENTS INFORMATIUS I SANCIONADORS

El Consell, d'acord amb la legislació vigent i els seus Estatuts, ostenta la potestat disciplinària en relació amb els membres dels òrgans de govern dels Col·legis professionals que l'integren.

Durant el 2015 no s'ha tramitat cap expedient informatiu ni sancionador.

3.1.2. ORGANISMES D'ÀMBIT ESTATAL

Plenari del Consell General de l'Arquitectura Tècnica d'Espanya

Durant l'any, el plenari del Consell General de l'Arquitectura Tècnica d'Espanya, que està format pels presidents de cada un dels col·legis d'aparelladors, arquitectes tècnics i enginyers d'edificació de l'Estat espanyol, s'ha reunit en les ocasions següents: 13 d'abril, 6 de juliol, 19 d'octubre i 23 de novembre, a Madrid

Junta de Govern autonòmica del Consell General de l'Arquitectura Tècnica d'Espanya

A part de les reunions del plenari, el Consell convoca mensualment una reunió de Junta de Govern autonòmica, en la qual, a més dels membres de la Junta de Govern del Consell, hi participa un membre de cada comunitat autònoma.

Premaat - Mútua de Previsió

L'assemblea anual de mutualistes es va celebrar el dia 28 de juny, a Madrid, i hi va assistir el vocal de la Junta de Govern, el senyor Lluís Serrat.

El 22 de novembre es va convocar una reunió informativa per a presidents de col·legis a la qual va assistir el nostre president, el senyor Joaquim Romans

Musaat - Mútua de responsabilitat civil

Es va celebrar l'assemblea anual de mutualistes el 29 de juny, a Madrid, i hi va assistir el vocal de la Junta de Govern, el senyor Lluís Serrat.

3.2. ACTIVITATS FORMATIVES

GRUPS D'ESPECIALITATS

Amb l'ànim d'agrupar els companys que treballen o estan interessats en determinades branques d'activitat professional i amb l'objectiu de poder compartir experiències i detectar necessitats, la Junta de Govern ha creat els anomenats grups d'especialitats:

- grup tècnics al servei de l'administració
- grup sostenibilitat i eficiència energètica
- grup tecnologies BIM



Assistents a la reunió del grup de tècnics al servei de l'administració

- grup peritatges i taxacions
- grup seguretat i salut laboral
- grup control de qualitat
- grup rehabilitació

El dia 3 de desembre es va convocar la primera reunió de companys i companyes que treballen al servei d'alguna administració per tal de posar en comú problemàtiques, consultes, solucions i qualsevol iniciativa d'interès per al grup. Va comptar amb un total de trenta-dos assistents.

L'assessor jurídic del Col·legi, el senyor Josep M. Pou, va informar sobre les principals problemàtiques en l'atorgament de llicències, així com sobre els principals criteris interpretatius de la legislació vigent. En el debat entre els assistents es va convenir preparar un fòrum al web del Col·legi i preparar formació sobre instal·lacions en urbanitzacions.

CURSOS TEMÀTICS

2014-31 PROGRAMES D'AUTOPROTECCIÓ, PAU (SEMIPRESENCIAL)

Formació bàsica

Curs programat conjuntament amb la Fundació Universitat de Girona: Innovació i Formació

Professors: Antoni Güell Bosch - Enric Cano Monje - Albert Perramon Puig

Dates: del 23 setembre de 2014 al 27 de febrer de 2015

Lloc: Parc Científic i Tecnològic de la Universitat de Girona

Durada: 144 hores

Núm. assistents: 18

2015-01 POSA'T AL DIA: TAXACIONS PERICIALS CONTRADICTÒRIES VALORACIONS ADMINISTRATIVES

Professors: Jordi Bernat Falomí - Miquel Matas Noguera

Data: 16 de febrer de 2015

Lloc: Auditori Joan M. Gelada del CECAM de Celrà

Durada: 2 hores

Núm. assistents: 39

2015-02 PROGRAMES D'AUTOPROTECCIÓ, PAU (SEMIPRESENCIAL)

Curs Superior

Curs programat conjuntament amb la Fundació Universitat de Girona:

Innovació i Formació

Professors: Antoni Güell Bosch - Enric Cano Monje - Albert Perramon Puig

Dates: de l'11 de març de 2015 al 3 de juliol de 2015

Lloc: Parc Científic i Tecnològic de la Universitat de Girona

Durada: 26 h presencials i 70 h de treball a casa

Núm. assistents: 6

2015-01 POSA'T AL DIA: GEOTÈRMIA, eficient, renovable i autosuficient

Professors: Albert Pujadas Pigem - Manuel López Portela

Data: 29 d'abril de 2015

Lloc: Auditori Joan M. Gelada del CECAM de Celrà

Durada: 3 hores

Núm. assistents: 20

CURSOS INSTRUMENTALS

2015-08 SEMINARI: DIBUIX RÀPID 3D AMB SKETCHUP

Professor: Eudald Rico Planas

Data: 4 de febrer de 2015

Lloc: CCI

Durada: 4 hores

Núm. assistents: 12

2015-10 LIDER-CALENER (Unificat)

Professor: Jordi Manich Codina

Data: 5, 12, 19, 26 de novembre i 3 de desembre de 2015

Lloc: Auditori Joan M. Gelada del CECAM de Celrà

Durada: 15 hores

Núm. assistents: 14

SESSIONS INFORMATIVES

2015-11 GABINET TÈCNIC A COMARQUES

Ponent: Amadeu Escriu Giró

Lloc: Sala d'actes de la Punxa

Data: 21 de gener de 2015

Núm. assistents: 9

Lloc: Oficina col·legial de Lloret

Data: 28 de gener de 2015

Núm. assistents: 15

Lloc: Locals de la Gestoria Suquet de Palamós

Data: 3 de febrer de 2015

Núm. assistents: 17

Lloc: Oficina col·legial d'Olot

Data: 10 de febrer de 2015

Núm. assistents: 13

Lloc: Oficina col·legial de Figueres

Data: 18 de febrer

Núm. assistents: 20

Lloc: Hotel del Prado de Puigcerdà

Data: 25 de febrer

Núm. assistents: 4

2015-17 AGÈNCIA DE CERTIFICACIÓ PERSONAL

Ponents: Javier Chaves Carrascosa - Jordi Gosalves López
- Jordi Castellano Costa
Data: 18 de juny de 2015
Lloc: Auditori Joan M. Gelada del CECAM de Celrà
Núm. assistents: 14

NOU DECRET 67/2015 DE LES ITE I DEL LLIBRE DE L'EDIFICI

Ponent: Jordi Sanuy
Data: 22 de juny de 2015
Lloc: Auditori Josep Irla de l'edifici de la Generalitat a Girona
Durada: 2 hores
Núm. assistents: 53

SESSIONS DE GABINET TÈCNIC SOBRE EL NOU DECRET DE LES ITE

Sessions informatives sobre el nou Decret 67/2015 de les ITE i el Llibre de l'Edifici

Ponent: Aviu Giró

Lloc: Oficina col·legial de Lloret

Data: 20 de juliol de 2015

Núm. assistents: 16

Lloc: Sala d'actes de la Punxa

Data: 21 de juliol de 2015

Núm. assistents: 44

Lloc: Oficina col·legial de Figueres

Data: 22 de juliol

Núm. assistents: 28

Lloc: Oficina col·legial d'Olot

Data: 23 de juliol de 2015

Núm. assistents: 19

Lloc: Locals de la Gestoria Suquet de Palamós

Data: 27 de juliol de 2015

Núm. assistents: 30

Lloc: Hotel del Prado de Puigcerdà

Data: 29 de juliol

Núm. assistents: 5

2015-18 JORNADA DIVULGATIVA: PLATAFORMA D'EDIFICACIÓ PASSIVHAUS

Ponents: Jordi Bolao/Mònica Vela, propietaris
Joan Vilanova, arquitecte tècnic
Papik Fisas, constructor cases passives

Data: 13 d'octubre de 2015

Lloc: Sala d'actes de la Punxa

Núm. assistents: 20



Xerrada sobre cases passives

MANEJAMENT ESTACIÓ TOTAL TRIMBLE M 3

Professor: Amadeu Escriu i Giró

Lloc: CECAM de Celrà

Durada: 3 hores

2015-12 Data: 2 de març de 2015

Núm. assistents: 2

2015-15 Data: 28 de setembre de 2015

Núm. assistents: 2

2014-30 PRODUCTES PER A LA CONSTRUCCIÓ

Empresa: NOU-BAU: sistemes de reforç i consolidació d'edificis

Data: 12 de novembre de 2015

Lloc: Auditori Joan M. Gelada del CECAM de Celrà

Núm. assistents: 5

Empresa: FINSTRAL: fusteria exterior

Data: 2 de desembre de 2015

Lloc: Auditori Joan M. Gelada del CECAM de Celrà

Núm. assistents: 14

3.3. CONVENIS

El 10 de març, amb BSP SERVICIOS DE CONSULTORIA TÈCNICA SL, per oferir el servei d'Organisme de control tècnic en la contractació d'assegurances desenals.

El 16 de novembre de 2015, amb la Fundació SER.GI, per promoure i col·laborar en el programa "habitat" i altres programes adreçats a persones en risc d'exclusió social. S'ha creat una borsa de tècnics voluntaris.



Els senyors Pellissa i Romans, en el moment de la signatura del conveni de col·laboració

4. Serveis col·legials

4.1. SERVEIS ADMINISTRATIUS

S'han tramitat i gestionat les altes, baixes i modificacions relatives a la col·legiació, així com també de societats professionals.

Han seguit, amb un volum important, les consultes sobre els requisits mínims per a treballar com a professional liberal i les diferents possibilitats d'exercir la professió; sobretot en la situació d'estar donat d'alta en el règim de treballadors autònoms o a la Mútua de Previsió de la professió (Premaat).

4.2. SERVEI D'ASSEGURANCES

A través de la societat Serveis La Punxa, s'ha prestat l'atenció als mutualistes per a temes de responsabilitat civil i previsió social.

PREMAAT - MÚTUA DE PREVISIÓ SOCIAL

Hi ha hagut un important volum de consultes sobre les diferents possibilitats de cobrament de les prestacions de jubilació, segons l'enquadrament del mutualista en els diferents grups.

Dins del tercer trimestre de l'any, la Mútua ha preparat diferents persones que mitjançant la concertació d'entrevista al Col·legi, informen de primera mà de qualsevol qüestió que precisen els mutualistes.

MUSAAT - MÚTUA DE RESPONSABILITAT CIVIL

Les novetats més importants de l'any han estat: En l'apartat de la prima: l'eliminació total de la prima complementària per a encàrrecs comunicats per primera vegada a partir de l'1 de gener de 2015, que encara existia per a encàrrecs de direccions d'execució, projectes, coordinacions i enderrocs. Un càlcul de la prima fixa més senzill que només té en compte la suma assegurada i el número de sinistres dels últims cinc anys, fet que ha motivat que un 83 % dels mutualistes tinguin una prima més baixa que l'any anterior.

Pel que fa a les condicions de la pòlissa, les despeses d'advocat, procurador i perit seran a càrrec de l'asseguradora i, per tant, la suma assegurada es destina íntegrament

a pagar indemnitzacions. La pòlissa individual, cobreix també la responsabilitat de societat unipersonal (en cas que n'hi hagués), sense cap prima addicional, i la pòlissa d'inactius, hereus i jubilats incrementa la suma assegurada i passa a setanta-cinc mil euros.

4.3. APARELLS TOPOGRÀFICS I DE MESURA

El Col·legi disposa d'un seguit d'aparells topogràfics i de mesura, en servei de préstec en règim de lloguer, a disposició de tots els nostres col·legiats/des. Fa més de vint-i-cinc anys que oferim aquest servei i, a causa de la bona acceptació que ha tingut, el que inicialment va començar de forma reduïda amb dos taquímetres, amb el temps ha anat creixent i actualment ja disposem de disset equips.

L'oferta d'equips s'ha diversificat tant en tipus d'aparell com en nombre. Als primers taquímetres els van seguir les estacions totals, es va iniciar amb una Elta 4 amb llibreta electrònica i una estació ELTA R55 per passar als TRIMBLE 3305 i el Trimble M-3, que són els aparells més sol·licitats tant per les seves prestacions com per la seva facilitat de maneig. Avui en dia comptem amb cinc estacions totals repartides en les nostres oficines de Celrà, Lloret, Palamós, Figueres i Olot per, d'aquesta manera, minimitzar els desplaçaments en la recollida i el lliurament de l'aparell.

El Col·legi disposa també de l'estació total Trimble 5600, es tracta d'una estació robotitzada que, entre altres avantatges, permet que una sola persona pugui fer un aixecament, ja que l'aparell es pot governar en mode robòtic des del jaló.

A part dels aparells topogràfics, es disposa també de tres sondes termòmetre/higròmetre per a l'estudi d'humitats de condensació. Amb aquests aparells es pot obtenir un registre continu d'humitat i temperatura a intervals determinats així com de la temperatura superficial en la zona on apareixen els problemes de condensacions.

Completen els equips, un escleròmetre, per comprovar la resistència del formigó *in situ*, i una roda, que serveix per mesurar distàncies sobre una superfície plana com una carretera o un paviment.

ANYS / NOMBRE DE SOL·LICITUDS

APARELL	2002	2003	2004	2005	2006	2007	2008	2009	2010	2011	2012	2013	2014	2015
Estació Trimble 3305	255	384	444	410	360	358	235	158	105	99	92	75	76	93
Estació robotitzada	-	-	-	-	15	30	24	42	21	19	10	10	13	6
Estació Trimble M3	-	-	-	-	-	-	6	38	65	42	35	33	35	56
GPS	-	-	-	-	-	5	5	7	8	9	4	3	-	-
Taquímetre Wild	13	6	6	12	1	8	2	1	1	-	1	-	-	-
Taquímetre Nikon	5	11	13	-	4	-	-	-	-	-	-	-	-	-
Taquímetre Zeiss	59	47	56	48	31	76	54	16	11	11	11	14	18	14
Nivell directe	41	47	42	40	28	36	1	-	6	10	4	6	1	8
Nivell làser	34	23	35	27	21	14	9	16	4	14	202	30	5	4
Distanciòmetre														
làser portàtil	-	30	36	38	26	14	15	11	6	5	12	30	3	-
Equip														
termo-higròmetre	-	-	-	-	-	7	2	5	4	2	1	-	4	-
Escleròmetre	2	3	5	15	8	7	4	5	6	5	2	-	-	-
Radiotelèfons	-	7	8	11	1	11	5	7	3	6	-	-	-	1
Roda	-	-	-	-	-	-	-	24	6	6	3	3	1	2

4.4. SERVEI D'ASSISTÈNCIA TÈCNICA A L'USUARI

Borsa de Treball

Aquest any també hem tingut poques ofertes de treball, encara que alguna més que l'any passat. Hem passat de les vint-i-una del 2014 a les trenta del 2015.

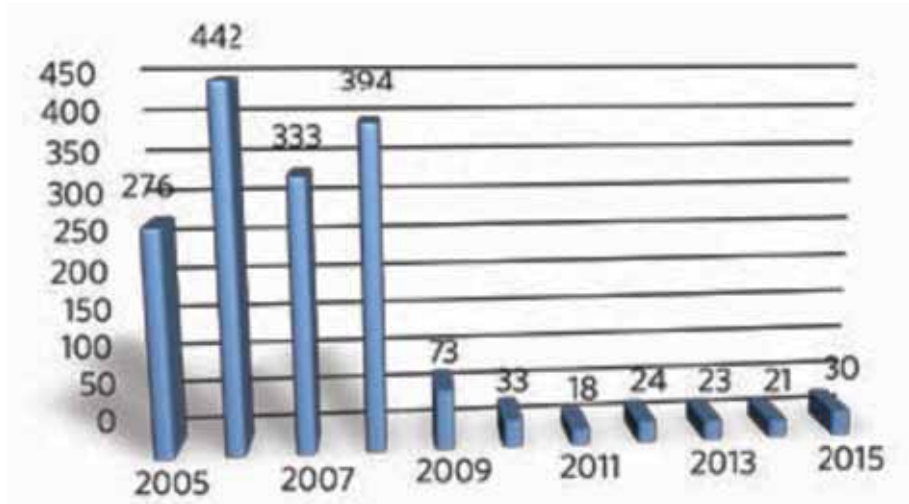
Pel que fa a la distribució geogràfica, la majoria són a Girona o fora d'Espanya. A la resta de Catalunya no hi ha hagut ofertes.

Pel que fa la durada del contracte, la majoria són indefinits. Només un és de durada limitada i un altre de durada d'estiu.

El tipus d'ofertes també és molt variable. Les més demandades són les tasques d'arquitecte tècnic en general, peritatges, projectes i cap d'obra.

Continua la tendència de demanar aptituds concretes més que demanar titulacions determinades. Es demanen, sobretot, valoracions, programes informàtics, experiència en obres i idiomes.

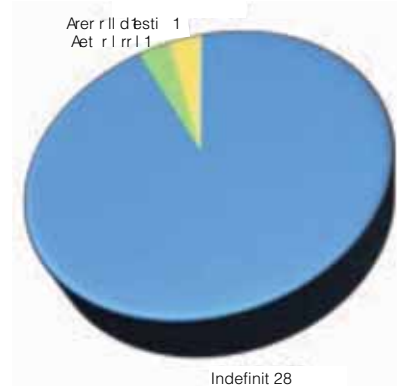
EVOLUCIÓ DEL NOMBRE D'OFERTES



DISTRIBUCIÓ GEOGRÀFICA

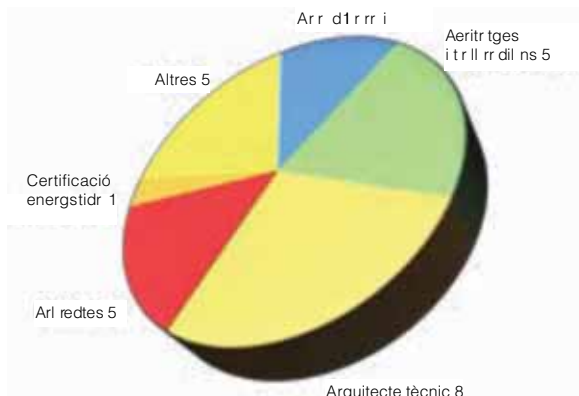


DURADA CONTRACTE



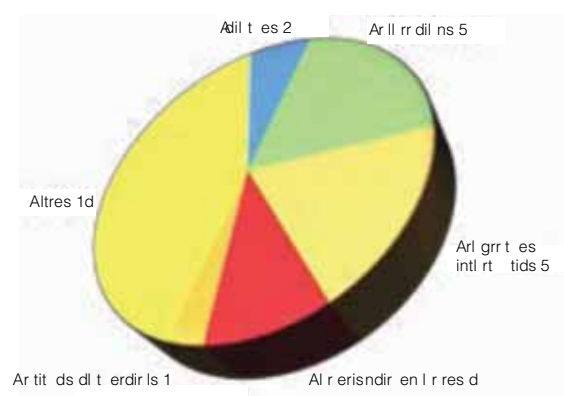
- Comarques gironines 25
- Catalunya 0
- Altres 5
- Indefinit 28
- Temporal 1
- Treball d'estiu 1

TREBALLS OFERTATS



- Cap d'obra 4
- Peritatges i valoracions 6
- Arquitecte tècnic 8
- Projectes 5
- Certificació energètica 1
- Altres 6

APTITUDS REQUERIDES



- Idiomes 2
- Programes informàtics 5
- Aptituds comercials 1
- Valoracions 6
- Experiència en obres 3
- Altres 13

4.5. CENTRE COL·LEGIAL D'INFORMÀTICA

VENDA DE PRODUCTES INFORMÀTICS

PROGRAMES

APARTOT

S'ha continuat donant el suport tècnic de l'aplicació.

A mesura que ha anat creixent la implantació de les diferents fases de l'oficina virtual, ha anat baixant l'ús del mòdul de visat del programa AparTot. Per a inicis de 2015, s'ha convingut que tot el tràmit de visat es faci a través de l'oficina virtual i s'ha posat en marxa l'aplicació que permet traspasar les dades al programa AparTot. El programa segueix mantenint els mòduls de control de qualitat i de comptabilitat.

Altres aplicacions i programes a disposició dels col·legiats i col·legiades instal·lats a l'aula del Centre Col·legial d'informàtica

- Amidaments i pressupostos
 - TCQ2000: Pressupostos Professional i Seguiment econòmic
 - Presto: Pressupostos i Gestió de Projectes
 - ARQ+CC: Pressupostos, Amidaments i Certificacions
 - Arquimedes: Pressupostos, Amidaments, Certificacions i Plec de condicions

Com a banc de dades de referència es disposa del BEDEC ITeC Preus i Plecs de condicions tècniques (des del 2008 fins a l'actualitat), i del Banc de Preus i Plecs Girona 2009.

- Càlcul d'estructures
 - CypeCad 2014
 - Procedimientos Uno
- Estudis de Seguretat y salut
 - ESS v2
 - TCQ2000 Expres
- CAD:
 - AutoCad 2009
- Topografia
 - Toposis
- Control de Qualitat d'Obra
 - AparTot
- Llibre de l'edifici
 - Clau2000
- Tractament d'imatges
 - Photoshop Elements 7.0
- Ofimàtica:
 - Microsoft Office: Word, Excel, Access, PowerPoint,...

- Juntament amb eines de programari gratuït per a eficiència energètica, sistemes d'informació geogràfica, ofimàtica, generació i manipulació d'arxius PDF, etc

COL-LEGIATS DE GIRONA

APARTOT v5.0	3
Manteniment per a APARTOT v5.0 (2015)	426

COL-LEGIATS DE LES TERRES DE L'EBRE

APARTOT v5.0	2
--------------	----------

ALTRES USUARIS

APARTOT v5.0	7
--------------	----------

ALTRES PROGRAMES

ARQ + CC	5
TCQ2000 (ITEC)	3
Antivirus	4

BASES DE DADES

La base de dades de Construcció Girona 2009, que va elaborar el Col·legi, s'ha continuat subministrant gratuïtament entre els nostres col·legiats a través de la descàrrega privada al web del Col·legi.

També s'han lliurat tres Bancs BEDEC ITeC Preus 2015.

SERVEIS

INFORMACIÓ ALS COL-LEGIATS

S'ha continuat informant als col·legiats dels serveis i dels preus de productes.

ASSESSORAMENT TÈCNIC DE PROGRAMES INFORMÀTICS

Des del CCI s'ha donat assessorament tècnic informàtic als col·legiats a càrrec dels informàtics Xavier Garriga i Joan Mundet. També s'ha portat a terme l'assistència tècnica dels programes AparTot i ARQ+CC, i de l'Oficina Virtual, a càrrec del Gabinet Tècnic del Col·legi.

ADRECES ELECTRÒNIQUES I ACCÉS AL WEB

S'han donat d'alta disset noves adreces de correu electrònic sota els dominis del Col·legi (aparellador.cat, aparelladora.cat, aparellador.org i aparelladora.org) i s'han activat vint-i-cinc accessos a la Intranet del Col·legi (la part restringida del web).

CARNETS

S'han emès dinou carnets col·legials del nou model. Fins al moment, s'han lliurat un total de 617 carnets.



	Nous contractats	Rehabilitacions
ALT EMPORDÀ	182	196
BAIX EMPORDÀ	135	199
CERDANYA	46	5
GARROTXA	54	65
GIRONÈS	117	192
PLA DE L'ESTANY	14	42
RIPOLLÈS	9	16
SELVA	71	92

4.6. INTERNET - OFICINA VIRTUAL - WEB

Oficina virtual

El 2014 es va acabar l'última fase i treballs accessoris previstos per a l'oficina virtual referents al visat, registre i consulta de treballs. Durant el 2015, s'han realitzat millores i modificacions detectades en l'ús de l'aplicació.

El nombre d'usuaris s'ha anat incrementant (174 persones el 2012, 472 el 2013, 550 el 2014), mentre que el 2015 s'ha arribat als 629 usuaris. Una mitjana de tres-centes persones al mes realitzen consultes i dues-centes han fet algun tràmit. Llevat del certificat de final d'obra d'habitabilitat, es pot visar o registrar qualsevol document. En la taula següent es pot veure la classificació i evolució dels treballs.

	2013	2014	2015
Expedients de visat	734	1.333	2.329
Expedients de registre	4.604	7.078	6.464
Expedients de Musaat	617	7.339	7.338
Continuació d'expedients	190	267	458

Oficina virtual - IEcatastro

Enguany s'ha incorporat l'aplicació IEcatastro que, extraient les dades del catastro en l'àmbit nacional, permet veure, diferenciats per colors, l'antiguitat dels edificis. D'aquesta manera, veu l'obligació que tenen de passar l'informe d'avaluació. També indica l'ús de l'edifici (col·lectiu, unifamiliar o cultural). La llicència és gratuïta per als col·legiats i col·legiades. S'han donat d'alta un total de 121 persones.

Web col·legial

Durant l'any s'ha treballat en l'actualització de l'eina de programació del web.

COL·LEGI D'ENGINYERS TÈCNICS I ENGINYERS D'EDIFICACIÓ DE CATALUNYA

INICI | EL COL·LEGI | SERVEIS AL CIUTADÀ I EMPRESES | ÀREA COL·LEGIATS | FORMACIÓ | OFICINA VIRTUAL | LOGIN

NOTÍCIES

- Polissa accidents col·lectiva**
Amb carter al prestatari col·lectiu, s'ha renovat la polissa d'ACC... []
- Empreses col·laboradores en el Director d'Apertures**
Impressió col·laborativa en el Director d'Apertures
- Convocatòria d'Assemblea General de col·legiats/les**
CONVOCATÒRIA d'Assemblea General Ordinària de col·legiats/les []
- Arxius GML CADASTRE**
Aplicació per generar arxius GML pel CADASTRE
La Llei 17/2007, de 10 de Juny, de l'Organització i Funcionament de l'Administració Pública []

DESTACATS

Certificació d'eficiència energètica

Tota les edificis de nova construcció i els edificis existents que algun objectiu de compromís ambiental, entre d'altres, són obligats a tenir un **certificat d'eficiència energètica**, que s'entra inscriu al Registre de certificats d'eficiència energètica de la seva CCAN.

La certificació d'eficiència energètica d'un edifici, és el procediment per qualificar i verificar la conformitat de la qualificació energètica obtinguda mitjançant qualsevol de les eines reconegudes pel sistema aquest qualificació. És el pas més necessari per a l'obtenció de l'etiqueta d'eficiència energètica de l'edifici.

Potem consultar amb els nostres col·legats a través del Conseller de Tècnics del Col·legi.

SERVEIS D'HORARIS

Dies i horari de treball

- Cada**
De 8:00 a 13:00 i de 16:00 a 18:30
- Dimecres**
De 8:00 a 13:00
- Dijous**
De 10:00 a 14:00 i de 16:00 a 17:00
- Dijous**
De 10:00 a 14:00 i de 16:00 a 17:00
- Oficina Virtual**
24 hores les 24 hores.

AGENDA

Calendari mensual amb botons de navegació i una gràfica de dies amb colors (verd, groc, vermell).

Contacte

- Pla Espanya, s/n, 19
07000 Ciutadella
- 972 21 96 54
- apertures@apertures.cat
- Enllaços útils
- Twitter

4.7. DEPARTAMENT DE VISATS

DEPARTAMENT DE VISATS

Per explicar l'activitat del departament de visats, ho fem amb les estadístiques dels visats realitzats durant aquest any 2015, i donem la visió global de tota la demarcació i la visió de cada comarca.

DADES DE TOTA LA DEMARCACIÓ DE GIRONA

Les dades reflecteixen l'evolució del nostre sector a la demarcació de Girona, i aquest any, per segona vegada, podem dir que s'ha invertit la tendència, ja que han augmentat lleugerament les dades de l'any anterior.

EVOLUCIÓ DE VISATS 2015

Es confirma el canvi de tendència del nombre d'intervencions d'obra d'edificació i ITE, atès que s'han obtingut unes dades positives superiors a les del 2014. En canvi, ha disminuït el nombre de certificats d'habitatge usat i certificats d'eficiència energètica.

Ha augmentat el nombre d'habitatges intervinguts respecte de l'any passat, tant nous com de rehabilitació.

Si mirem les dades globals, creiem que indiquen que el 2015 comença una tímida recuperació de l'activitat.

HABITATGES CONTRACTATS 2015

Malgrat que ha augmentat el nombre d'anul·lacions d'habitatges, s'han incrementat en major mesura les contractacions d'habitatges nous, per tant, el resultat és més positiu que en l'any 2014.

DADES COMARCALS

HABITATGES NOUS I REHABILITACIONS CONTRACTADES PER COMARQUES 2015

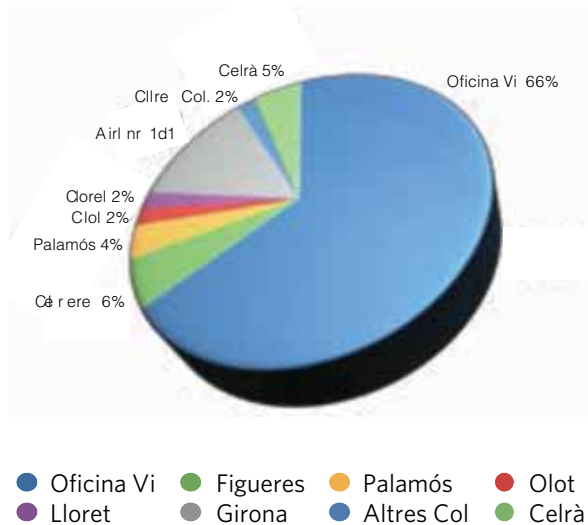
Reproduïm una taula amb el nombre d'habitatges contractats, el nombre d'habitatges rehabilitats i el nombre d'habitatges renunciats a cada comarca, que han estat intervinguts pel Col·legi durant aquest any 2015.

OFICINES A COMARQUES

El 2015, continua el creixement dels expedients tramitats a l'Oficina Virtual, i es converteix en l'oficina a través de la que es tramiten més expedients, el 66 % del total.

Totes les oficines, excepte les de Figueres i Palamós, cedeixen percentatge relatiu a favor de l'Oficina Virtual, amb la qual cosa continua sent l'oficina amb més moviment.

EXPEDIENTS A COMARQUES de l'1 de gener de 2015 a 31 de desembre de 2015



5. Informació en compliment de la Llei 25/2009, de 22 de desembre

5.1. INFORME ANUAL DE GESTIÓ ECONÒMICA

Les dades de contractació d'habitatges mostren que segurament s'haurà tocat fons i que començarem a veure números millors. Per primer cop, en anys, els habitatges contractats han superat la xifra de l'any anterior (628 respecte 460); i també les rehabilitacions, amb 807 habitatges el 2015 respecte 667 del 2014. Tot i la millora, les informacions del sector fan preveure creixements molt minsos.

L'exercici s'ha tancat amb un superàvit de 8.098,11 euros, com es pot veure en la taula inferior.

COMPTE DE RESULTATS	
Despeses generals i administració	134.803,32
Despeses de representació	130.711,98
Despeses programes culturals, imatge i promoció	9.660,38
Despeses serveis col·legials	34.756,63
Despeses altres serveis	49.811,22
Sous i seguretat social	252.500,80
Despeses exercici professional	1.142,27
Impostos i resultats extraordinaris	705,26
Amortitzacions	83.759,70
TOTAL DESPESES	697.851,56
Ingressos per prestació de serveis	505.571,54
Ingressos per despeses generals	1.055,74
Ingressos per serveis col·legials	170.991,17
Ingressos de Consejo/Consell	2.293,63
Ingressos financers	26.037,59
TOTAL INGRESSOS	705.949,67
RESULTAT	8.098,11

5.2. IMPORT DE LES QUOTES PER CONCEPTES

El total d'ingressos per quotes i despeses de visat ha estat de 505.571,54 euros, que s'han repartit de la forma següent:

- quotes de reingrés	600,00
- quotes col·legials	244.178,08
- despeses de visat	260.793,46

5.2.1. Quotes de reingrés

Les quotes per reingrés estan establertes en un pagament únic de 60 euros en el moment del reingrés.

5.2.2. Quotes col·legials

Les quotes col·legials estan establertes en 27 euros mensuals i no es diferencien per tipus de serveis.

Les quotes col·legials donen dret, entre altres, als serveis següents:

- Assessorament professional.
- Assessorament jurídic, fiscal, laboral i comptable.
- Ampli programa de formació i reciclatge professional amb importants descomptes.
- Borsa de treball.
- Informació (a través del web, butlletí d'informació col·legial, servei d'alerta de lleis i disposicions).
- Lloguer d'aparells topogràfics, a preus avantatjosos.
- Biblioteca (consulta a la sala i préstec, obtenció de documentació sobre normativa i legislació).
- Assessorament tècnic i adquisició de maquinari i programari, a preus avantatjosos.
- Utilització d'equips i programes de l'aula d'informàtica.
- Desenvolupament i suport de programes informàtics (AparTot, base de dades de preus de construcció), a preus avantatjosos.
- Internet: correu electrònic sota el domini aparellador-aparelladora, borsa de treball, reserva aparells de mesura, cercador de normativa i legislació, inscripció a cursos de formació, descàrrega de documents necessaris per al visat, descàrregues de programes informàtics, etc.).

- Accés a l'Oficina Virtual
- Accés a l'Ecatastro
- Publicacions (revista La Punxa i altres publicacions d'utilitat per a la professió).
- Assegurances, com a beneficiari/ària de la pòlissa col·lectiva d'accidents i d'invalidesa.

5.2.3. Despeses de visat

Les despeses de visat donen dret al servei de visat, ja sigui obligatori o voluntari (revisió i assessorament en la redacció de projectes, arxiu de documentació i defensa de les atribucions professionals). La nova normativa inclou el visat obligatori, el voluntari i el registre.

Reglament de despeses de visat

CONSIDERACIONS PRÈVIES SOBRE EL RD 1000/2010

L'exercici professional i les seves atribucions no s'han vist afectades pel RD 1000/2010, excepte en l'obligació del visat col·legial d'alguns treballs professionals. Així doncs, es mantenen les atribucions professionals de totes les intervencions professionals. Continuen sense canvis la totalitat de les funcions pròpies de les intervencions professionals en totes les matèries (projectes, direcció d'obres, direcció d'execució, coordinació de seguretat i salut laboral, gestió de residus, certificació d'eficiència energètica, bastides, etc.).

Les obligacions documentals associades a les esmentades intervencions professionals resten invariables, tal com diu la LOE, el CTE i les normatives sectorials de seguretat i salut, residus, eficiència energètica, bastides, etc. Això significa que els col·legiats que desenvolupin les activitats de projecte i direcció en obres LOE i fora de la LOE en les quals s'apliqui el CTE, hauran d'intervenir en les actes de replantejament, de recepció d'obres o d'unitats d'obra, hauran d'obtenir degudament diligenciat pel Col·legi el llibre d'obra, emplenar-lo durant el desenvolupament de la direcció d'obra i aportar-lo amb el CFO, subscriure les certificacions parcials i la liquidació final de l'obra executada, justificar documentalment els controls realitzats i els seus resultats, aportant la documentació del seguiment del control i, quan sigui necessari (en les obres del grup C de la LOE), les modificacions del projecte dutes a terme i, per últim, emplenar el CFO amb els annexos prescrits pel CTE, i dipositar en el Col·legi la documentació corresponent.

En les coordinacions de seguretat en fase de projecte caldrà elaborar el corresponent estudi de seguretat i salut o

l'estudi bàsic de seguretat i salut, mentre que en la fase d'execució caldrà obtenir, degudament diligenciat, el preceptiu llibre d'incidències, que s'emplenarà durant l'obra, caldrà estendre les corresponents actes d'aprovació dels plans de seguretat i salut de cada contractista que intervingui en l'obra i deixar-ne constància documental. A través de la corresponent comunicació de final de coordinació, caldrà deixar constància del final de la intervenció de coordinació d'execució.

El RD 1000/2010 regula quins visats són obligatoris, i deixa la resta com a voluntaris a petició del client. Pel que fa als aparelladors, arquitectes tècnics i enginyers d'edificació, a partir de l'1 d'octubre de 2010 serà obligat visar els següents treballs:

1. Projectes d'execució d'obres del grup C de l'article 2.1. de la LOE (*a títol d'exemple i sense ser exhaustius direm que són els projectes de nova planta i rehabilitacions que modifiquin la configuració arquitectònica dels edificis amb ús de garatge, traster, ús esportiu, ús comercial i ús funerari*).
2. Certificats de final d'obra de les obres corresponents a l'article 2.1. de la LOE (*només cal el visat en un sol Col·legi: el d'arquitectes o el d'aparelladors, arquitectes tècnics i enginyers d'edificació*).
3. Projectes de legalització d'edificis i els corresponents CFO (*dels usos esmentats en el primer punt*).
4. Projectes d'enderroc d'edificacions que no utilitzin explosius.

Amb caràcter voluntari i a petició del client, poden visar-se totes les intervencions professionals, de qualsevol contingut o naturalesa, respectant els mínims establerts en la LCP (identitat i habilitació professional del col·legiat, correcció i integritat formal de la documentació del treball, d'acord amb la normativa aplicable, i responsabilitat subsidiària del Col·legi).

1. OBLIGACIÓ DE LES DESPESES DE VISAT

Tal com s'ha comentat, el RD 1000/2010 estableix uns visats obligatoris, que s'han enumerat en l'apartat anterior de consideracions prèvies. Tots els altres treballs, amb caràcter voluntari i sempre a petició del client, també es poden visar. Per cobrir el cost que origina la realització del visat, tant l'obligatori com el voluntari, de forma raonable, equànimament i no discriminatòria, s'han establert les actuals despeses de visat, que cal abonar al Col·legi d'Aparelladors, Arquitectes Tècnics i Enginyers d'Edificació de

Girona, més l'IVA corresponent, en un sol pagament i en el moment del visat. El Col·legi emetrà a l'acte la corresponent factura i el rebut.

2. DOCUMENTACIÓ COMPLEMENTÀRIA

El visat de la documentació complementària que s'hi acompanyi o que es refereixi a un treball no generarà despeses de visat.

En els casos dels codis de tipus d'intervenció 11, 12, 13, 14, 15, 16 i 17, s'entendrà que també és documentació complementària tota la que fa referència a estudis de seguretat i coordinacions de projecte i obra, al control de qualitat i al certificat de final d'obra.

3. DESPESES DE VISAT DE VARIS TREBALLS, EN EL MATEIX VISAT

Si en la mateixa nota d'encàrrec i pressupost d'honoraris professionals es comunica més d'un treball, les despeses de visat seran la suma de les despeses corresponents a cada treball encarregat.

4. DESPESES DE VISAT DE TREBALLS

Els següents tipus d'intervenció professional, amb independència del tipus d'obra i de la superfície construïda que els pogués correspondre, tindran unes despeses de visat úniques segons la taula següent:

CODI	TIPUS D'INTERVENCIÓ PROFESSIONAL	€	CODI	TIPUS D'INTERVENCIÓ PROFESSIONAL	€
31	Programa i direcció del control de qualitat	30,00	66	Valoració de terrenys i solars (taxació)	25,00
32	Programa de control de qualitat	30,00	71	Informes, reconeixements i dictàmens (informe tècnic)	20,00
33	Direcció del control de qualitat	30,00	72	Actuacions pericials	20,00
41	Projecte d'activitats classificades	30,00	73	Certificacions	20,00
42	Pla d'emergència	30,00	74	Certificats per a espectacles	20,00
43	Programa de conservació i manteniment i el seu seguiment	30,00	75	Certificats per a bastides (projectes)	30,00
44	Programa de conservació i manteniment	30,00	76	Certificat d'habitabilitat d'habitatge usat*	12,90
45	Seguiment de la conservació i el manteniment	30,00	7 D	Certificat d'idoneïtat de les condicions d'habitabilitat vigents en la data de finalització de la construcció i de les condicions de solidesa i seguretat actuals	12,90
46	Racionalització, planificació i programació	30,00	7 A	Informe per a la transmissió d'habitatge usat	12,90
51	Projecte i direcció de parcel·lació	30,00	7 E	Inspecció Tècnica d'Edificis (ITE)	39,00
52	Projecte de parcel·lació	30,00	81	Col·laboracions tècniques	30,00
53	Direcció de parcel·lació	30,00	82	Consultes tècniques	15,00
54	Reparcel·lació	30,00	83	Assessorament i gestió econòmica	30,00
61	Estudi i comparació d'ofertes	15,00	91	Amidament de l'estat actual de l'edifici	30,00
62	Relacions valorades	15,00	92	Amidament de terreny i solar	30,00
63	Memòries valorades	15,00	93	Partió i/o replanteig d'edifici	12,00
64	Revisió de preus i ajust de pressupost	15,00	94	Partió i/o replanteig de terreny o solar	12,00
65z	Valoració d'immobles (taxació)	25,00	95	Amidaments d'unitats d'obra (projecte o obra)	12,00

* En els casos en què es retorni el joc complet dels impresos autocopiats de certificat d'habitatge usat, per haver comès un error o bé fets malbé, s'anul·larà el registre, es lliuraran uns nous impresos registrats i es cobrarà un import de 6,00 €

5. DESPESES DE VISAT GENERALS

En els següents treballs, per obtenir les despeses de visat s'aplicarà la fórmula següent:

$$DV = A \times B \times C \text{ on:}$$

DV = despeses de visat

A = coeficient en funció del tipus d'intervenció professional

B = coeficient en funció del tipus d'obra

C = coeficient en funció de la superfície construïda

Taula per obtenir el coeficient A, en funció del tipus d'intervenció professional:

CODI	TIPUS D'INTERVENCIÓ PROFESSIONAL	A	CODI	TIPUS D'INTERVENCIÓ PROFESSIONAL	A
01	Coordinació de projecte i/o redacció de l'estudi de seguretat i salut	0,20	11	Projecte i direcció d'obres	1
02	Coordinació de projecte i/o redacció de l'estudi bàsic de seguretat i salut	0,10	12	Projecte	1
03	Coordinació en fase d'execució d'obra (inclou l'aprovació dels plans, i del primer llibre d'incidències*)	0,18	13	Direcció d'obra (només aparellador)	1
04	Coordinació de projecte i/o redacció de l'estudi de seguretat i salut, i coordinació de fase d'execució d'obres (inclou l'aprovació dels plans, i del primer llibre d'incidències*)	0,25	14	Direcció de l'execució material (arquitecte)	1
			15	Projecte de legalització d'obres	1
			16	Legalització de la direcció d'obra	1
05	Coordinació de projecte i/o redacció de l'estudi bàsic de seguretat i salut, i coordinació de fase d'execució d'obres (inclou l'aprovació dels plans, i del primer llibre d'incidències*)	0,23	17	Legalització de l'execució material	1
			FO	CFO i lliurament de documentació segons l'annex II.3.3 del RD 314/2006	1

Taula per obtenir el coeficient B, en funció del tipus d'obra:

CODI	TIPUS D'OBRA	B	CODI	TIPUS D'OBRA	B
11	Obra de nova edificació	1	63	Conservació i manteniment d'altres construccions	1
12	Obra de naus i similars	0,50	71	Obra de nova urbanització **	0,40
13	Obra d'altres construccions	1	72	Ampliació d'urbanització **	0,40
21	Ampliació d'edificació	1	73	Reforma d'urbanització **	0,24
22	Ampliació de naus i similars	0,50	74	Conservació i manteniment d'urbanització **	0,12
23	Ampliació d'altres construccions	1	75	Demolició d'urbanització **	0,06
31	Reforma i restauració d'edifici	0,60	76	Jardineria i conservació del paisatge	0,03
32	Reforma i restauració de naus i similars	0,30	81	Instal·lacions receptores d'aigua (en edificis)	0,05
33	Reforma i restauració d'altres construccions	0,60	82	Instal·lació de grues	***
41	Reforma i condicionament de local (estructura i distribució)	0,50	83	Instal·lació de bastides	***
42	Decoració de local	1	84	Altres instal·lacions (rètols, fotov.)	0,05
51	Reforç i consolidació d'edifici	1	91	Enderrocs d'obres d'edificació	0,20
52	Reforç i consolidació d'altres construccions	1	92	Enderrocs de naus i similars	0,13
61	Conservació i manteniment d'edifici	1	93	Enderrocs d'altres construccions	0,20
62	Conservació i manteniment de naus i similars	1			

***Quan es lliuri el segon i posteriors llibres d'incidències, s'abonarà la quantitat de 6,00 €**

**** En els codis d'urbanització caldrà tenir en compte els coeficients següents a l'hora d'aplicar les DESPESES D'INTERVENCIÓ:**

Vials = 50 % (moviment de terres 10 % i paviments 25 %) voreres 15 %)

Xarxa de sanejament = 35 % (clavegueram 25 % i abastament d'aigües 10 %)

Xarxa d'electricitat = 15 %

***** Els projectes d'instal·lacions de grues i de bastides tindran una tarifa única de 30,00 €**

Taula per obtenir el valor C, en funció de la superfície construïda:

SUPERFÍCIE	Valor C (€)
Fins a 15 m ²	30,00
Fins a 100 m ²	51,30
Fins a 200 m ²	114,20
Fins a 300 m ²	171,30
Més de 300 m ²	228,40

Les despeses d'intervenció mínimes per a cada nota d'encàrrec i pressupost en què intervinguin algun dels treballs anteriors seran de 30 €.

6. ALTRES CASOS

En els casos de canvis d'adreça o municipi s'abonaran unes despeses de visat de 6,00 €.

En els casos de modificació de documentació s'abonaran unes despeses de visat de 12,00 €.

En els casos que, per modificació de projecte, es modifiqui la superfície i/o el pressupost, es cobraran unes despeses de 12,00 €, més la variació que hagin experimentat les despeses de visat i l'assegurança de RC, tant si són positives com si són negatives.

En la resta de casos no contemplats, s'aplicaran unes despeses de visat de 30,00 €.

7. RETORN DE DESPESES DE VISAT

Pel que fa als visats realitzats a partir de l'1 d'octubre de 2010, no es retornaran despeses de visat en cap cas, excepte les de la primera residència del col·legiat per una sola vegada, durant tota la vigència de la col·legiació.

Amb motiu de renúncia o de substitució de visat per modificació o d'ampliació de projecte o de canvi de propietari, es tindran en compte els casos següents:

- En els visats realitzats abans de l'1 d'octubre de 2010, amb una antiguitat superior als quatre anys, no es retornaran despeses d'intervenció. En cas de renúncia, es demanarà al col·legiat que dipositi en el Col·legi la documentació de control d'obra fins aquest moment.
- En els visats realitzats abans de l'1 d'octubre de 2010, amb una antiguitat inferior als quatre anys, si l'obra està començada, no es retornaran despeses d'intervenció en cap cas. En cas de renúncia, es demanarà al col·legiat que dipositi en el Col·legi la documentació de control d'obra fins aquest moment. Si l'obra no està començada es retornarà el 50 % de les despeses abonades en el seu moment.

8. CRITERIS D'APLICACIÓ

Quan els murs no formin part d'un projecte d'urbanització, es codificaran com a obra nova d'altres construccions i s'aplicarà la superfície dels fonaments com a superfície construïda.

En el cas d'actuacions en façanes, com ara reparació, aïllament i impermeabilització, amb canvi o no de fusteria, es codificarà com a reforma d'edifici i es prendrà com a superfície construïda la superfície vertical afectada, però el resultat del càlcul de les DI es multiplicarà per 0,15. Quan aquestes actuacions quedin restringides a la pintura, el resultat es multiplicarà per 0,07. Les DI de bastides es tarifaràn segons el punt 4t.

En el cas de panteons i nínxols, es computarà la superfície de la projecció en planta.

9. VIGÈNCIA

Aquesta normativa s'aplicarà a partir del dia 1 de gener de 2013.

5.3. INFORMACIÓ AGREGADA I ESTADÍSTICA RELATIVA A PROCEDIMENTS INFORMATIUS I SANCIONADORS

Procediments informatius	Nre.	% s/total
Nre. total	2	-
Nre. i % sobre el total, en tràmit	0	-
Nre. i % sobre el total, resoltes	2	100%
Nre. i % sobre el total, estimades	2	100%
Nre. i % sobre el total, desestimades	0	-
Nre. i % sobre el total, parcialment estimades	0	-

Procediments sancionadors	Nre.	% s/total
Nre. total	3	-
Nre. i % sobre el total, en tràmit	1	33,3%
Nre. i % sobre el total, resoltes	2	66,6%
Nre. i % sobre el total, estimades	3	100%
Nre. i % sobre el total, desestimades	0	-
Nre. i % sobre el total, parcialment estimades	0	-

5.4. INFORMACIÓ AGREGADA I ESTADÍSTICA RELATIVA A QUEIXES I RECLAMACIONS PRESENTADES (TRAMITACIÓ, MOTIUS D'ESTIMACIÓ O DE DESESTIMACIÓ)

Queixes i reclamacions	Nre.	% s/total
Nre. total	2	-
Nre. i % sobre el total, en tràmit	0	100%
Nre. i % sobre el total, resoltes	2	100%
Nre. i % sobre el total, estimades	2	100%
Nre. i % sobre el total, desestimades	0	-
Nre. i % sobre el total, parcialment estimades	0	-

5.5. CANVIS EN ELS CODIS DEONTOLÒGICS

Sense canvis.

5.6. NORMES SOBRE INCOMPATIBILITATS I SITUACIONS DE CONFLICTE D'INTERESSOS EN QUÈ ES TROBIN ELS MEMBRES DE LA JUNTA DE GOVERN

- La normativa general sobre incompatibilitats queda establerta en la Llei de col·legis professionals i en la Llei de societats professionals. Les persones col·legiades estan obligades a informar el Col·legi d'aquest extrem en el moment que es produeixi.
- Els membres de Junta de Govern no podran accedir a treballs i encàrrecs atorgats pel Col·legi a través de l'organització col·legial (borsa de treball).

5.7. INFORMACIÓ ESTADÍSTICA DEL TOTAL D'INTERVENCIONS COL·LEGIALS

Expedients	Nre.
Nre. total d'expedients oberts	13.125
Nre. total d'expedients tramitats	13.125
Nre. total d'expedients tancats	10.428

Intervencions professionals	Nre.	% s/ total
Seguretat i salut	563	4,28%
Projectes, direccions i control qualitat	2.527	19,25%
Control de qualitat (sòl)	3	0,02%
Estudis tècnics	159	1,21%
Estudis urbanístics	57	0,43%
Estudis econòmics	409	3,11%
Informes i certificats	9.300	70,85%
Col·laboracions i assessoraments	57	0,43%
Amidaments	50	0,38%

**COL·LEGI D'APARELLADORS, ARQUITECTES TÈCNICS
I ENGINYERS D'EDIFICACIÓ DE GIRONA**

Ctra. Santa Eugènia, 19 - 17005 GIRONA

Tel. 972 21 18 54

Fax. 972 21 52 16

www.aparellador.cat

aparellador@aparellador.cat

centre.documentacio@aparellador.cat

assegurances@aparellador.cat

col.legiacions@aparellador.cat

comptabilitat@aparellador.cat

gerencia@aparellador.cat

president@aparellador.cat

cci@aparellador.cat

cap.visats@aparellador.cat

visats@aparellador.cat

Oficina col·legial de Palamós

C/ Pagès i Ortiz, 55 - 17230 PALAMÓS

Tel. 972 31 56 65

Fax. 972 31 56 17

palamos@aparellador.cat

Oficina col·legial de Celrà

C/ Falgueres - C/ Pirineus - 17460 CELRÀ

Tel. 972 49 30 37

Fax. 972 49 41 17

cap.visats@aparellador.cat

celra@aparellador.cat

Oficina col·legial de Lloret de Mar

Ctra. Antiga de Vidreres

Sector Industrial Q Nau D-18 - 17310 LLORET DE MAR

Tel. 972 37 12 23

Fax. 972 37 10 15

lloret@aparellador.cat

Oficina col·legial d'Olot

Av. Europa, 36 (pol. Pla de Baix) - 17800 OLOT

Tel. 972 26 00 71

Fax. 972 26 12 47

olot@aparellador.cat

Oficina col·legial de Figueres

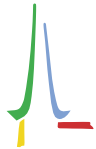
Edifici Gran Firal - oficina núm. 2

c/ Alemanya, 18 - 17600 FIGUERES

Tel. 972 52 61 39

Fax. 972 52 61 40

figueres@aparellador.cat



COL·LEGI D'APARELLADORS, ARQUITECTES TÈCNICS
I ENGINYERS D'EDIFICACIÓ DE GIRONA