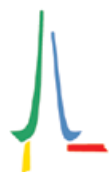


Memòria anual d'activitats

2014



COL·LEGI D'APARELLADORS, ARQUITECTES TÈCNICS
I ENGINYERS D'EDIFICACIÓ DE GIRONA



Memòria anual d'activitats 2014

Edita: Col·legi d'Aparelladors, Arquitectes Tècnics
i Enginyers d'Edificació de Girona

Realització: MasgrauYani SL

Dipòsit legal: Gi. 341-2011

Coordinació: Gerència

Índex

Presentació	4
1. Organització Col·legial	5
1.1 Junta de Govern	5
1.2 Comissions i grups de treball	5
1.3 Representacions	7
1.4 Organització Col·legial.....	8
1.5 Recursos Humans	9
1.6 Col·lectiu Col·legial	9
1.7 Assemblees	10
1.8 CECAM	10
1.9 Serveis La Punxa.....	10
2. Activitats Socioculturals	12
2.1 Exposicions	12
2.2 Jornada nadalenca	12
2.3 Dinar de germanor.....	13
2.4 Trobades de junta de govern a comarques.....	14
2.5 Publicacions.....	15
2.6 Diversos.....	15
2.7 Programes informàtics.....	17
2.8 Internet - oficina virtual - web	17
3. Activitats Professionals	20
3.1 Representació institucional.....	20
3.2 Organismes d'àmbit estatal	22
3.3 Activitats formatives - 2014.....	23
3.4 Convenis.....	25
4. Serveis Col·legials	26
4.1 Serveis administratius.....	26
4.2 Servei d'assegurances.....	26
4.3 Aparells topogràfics i de mesura	26
4.4 Servei d'assistència tècnica a l'usuari.....	27
4.5 Centre Col·legial d'Informàtica.....	29
4.6 Departament de Visats	29
5. Informació en compliment de la Llei 25/2009, de 22 de desembre	31
5.1 Informe anual de gestió econòmica.....	31
5.2 Import de les quotes per conceptes.....	31
5.3 Informació agregada i estadística relativa a procediments informatius i sancionadors.....	36
5.4 Informació agregada i estadística relativa a queixes i reclamacions presentades (tramitació, motius d'estimació o de desestimació).....	37
5.5 Canvis en els codis deontològics.....	37
5.6 Normes sobre incompatibilitats i situacions de conflicte d'interessos en què es trobin els membres de la Junta de Govern.....	37
5.7 Informació estadística del total d'intervencions col·legials.....	37

Presentació

Aquesta és l'última memòria que presenta l'actual Junta de Govern. Estem a punt d'assolir els quatre anys de la nostra elecció i en compliment dels estatuts hem convocat eleccions per al proper mes de juny.

D'aquí a dos mesos finalitza el nostre mandat. Ens sembla que deixem una estructura prou ferma com per poder encarar el futur del nostre col·lectiu amb totes les possibilitats obertes. Hem procurat contenir les despeses sense deixar de donar servei als col·legiats. No ha estat fàcil, s'han fet canvis importants que han representat sacrificis. Hem d'agrair l'esforç i l'actitud del personal de la casa. També ens ha ajudat la implantació de l'oficina virtual, tot i això, som conscients que encara queda feina per fer.

Probablement aquests últims quatre anys haurem viscut el pitjor de la crisi general i del sector. És possible que d'ara endavant s'incrementi la feina del sector de la construcció, però no estem segurs que aquest moderat increment reverteixi directament en el nostre col·lectiu. Els constants intents de liberalització dels serveis professionals, basats en missatges de millores en el producte interior, la competència, els costos dels serveis i la satisfacció dels usuaris, tard o d'hora acabaran modificant l'escenari de treball.

El marc altament competitiu que s'albira per a tots els professionals, ens portarà a la necessitat d'assolir el domini d'alguna especialitat i a la necessitat de treballar en equip. El col·legi haurà de posar els mitjans de formació i, els col·legiats, l'esforç de reciclatge necessari. Ens vénen temps de treball intenses. Caldren noves idees i que tots tinguem encert en les nostres decisions.

LA JUNTA DE GOVERN

1. Organització Col·legial

1.1. JUNTA DE GOVERN

La Junta de Govern que ha dirigit el Col·legi durant l'any 2014 ha estat formada per les persones següents:

PRESIDENT	Joaquim Romans Ramió
SECRETÀRIA	Anna Sánchez Mayà
TRESORER	Joan Marquès Palomeras
COMPTADORA	Sònia Vergés Roig
VOCALS	Albert Cabrera Masferrer Dolors Torrentà Cortés Lluís Serrat Tarrés

La Junta s'ha reunit en comissió executiva les dates següents: 7 de gener, 11 de febrer, 4 de març, 1 d'abril, 6 de maig, 3 de juny, 1 de juliol, 2 de setembre, 7 d'octubre, 4 de novembre i 2 de desembre. En aquestes reunions es prenen els acords derivats de les propostes de les comissions i grups de treball i es tracten els afers econòmics del Col·legi: convenis bancaris, inversions, seguiment i control pressupostari, auditoria, comptabilitat, etc.

Són convocats a aquestes reunions diversos assessors del Col·legi, en funció dels assumptes que s'han de tractar.

1.2. COMISSIONS I GRUPS DE TREBALL

Prèviament a les reunions de Junta de Govern s'han reunit les comissions i grups de treball, formades per membres de la Junta i per les persones responsables dels diferents departaments col·legials, que aporten la informació i l'assessorament necessaris per a la posterior presa d'acords de la Junta de Govern.

Comissió econòmica

Aquesta comissió es reuneix cada mes per fer el seguiment i l'evolució del pressupost de l'any, prepara els pressupostos que s'han de presentar a l'assemblea i es reuneix amb l'auditoria externa per preparar el tancament de l'exercici.

S'ha reunit en les ocasions següents: 21 de gener, 25 de febrer, 20 de març, 22 d'abril, 20 de maig, 17 de juny, 29 de juliol, 23 de setembre, 21 d'octubre, 18 de novembre i 16 de desembre. També el 18 i 25 de març amb l'auditoria externa i els col·legiats nomenats per l'assemblea per a liquidar l'exercici anterior.



Membres de la Junta de Govern del Col·legi

Està formada per les persones següents:

Membres:

Joaquim Romans Ramió, president
 Anna Sánchez Mayà, secretària
 Joan Marquès Palomeras, tresorer
 Sònia Vergés Roig, comptadora

Consultors:

Jaume Espígol Camps, gerent
 Jordi Tarrés Busquets, adjunt a gerència

En la liquidació del pressupost també hi ha intervingut:

Jordi Verdguer, auditor extern
 Josep Arjona, col·legiat nomenat per l'assemblea
 Jordi Salvat, col·legiat nomenat per l'assemblea

Grup de treball sobre noves tecnologies

Objectius: definir les fites que s'han d'assolir amb l'objectiu de poder realitzar tots els tràmits via telemàtica, la millora del lloc web i el funcionament del Centre Col·legial d'Informàtica. Està format per:

Joaquim Romans Ramió, president
 Anna Sánchez Mayà, secretària
 Sònia Vergés Roig, comptadora
 Albert Cabrera Masferrer, vocal
 Dolors Torrentà Cortés, vocal
 Amadeu Escriu Giró, cap de visats

S'ha reunit el 21 de gener, 22 d'abril, 29 de juliol i 21 d'octubre.

Grup de treball sobre promoció professional

Objectius: estudiar i definir els grups d'especialistes que pot avalar el Col·legi, seguiment dels grups constituïts i propostes d'aprovació dels reglaments de formació dels grups. Està format per:

Joaquim Romans Ramió, president
 Anna Sánchez Mayà, secretària
 Joan Marquès Palomeras, tresorer
 Lluís Serrat Tarrés, vocal

S'ha reunit el 25 de febrer, 20 de maig i 18 de novembre.

Grup de treball sobre formació, informació i assessorament

Objectius: definir els programes de formació, informació i assessorament al col·lectiu; proposta d'aprovació de

recursos, i seguiment i avaluació de funcionament i resultats. Està format per:

Joaquim Romans Ramió, president
 Sònia Vergés Roig, comptadora
 Amadeu Escriu Giró, cap de visats

S'ha reunit el 18 de març, 17 de juny, 23 de setembre i 16 de desembre.

Comissió de relacions institucionals i tecnologia

Tracta els afers tecnològics (laboratoris, Gabinet Tècnic, Centre Col·legial d'Informàtica, publicacions tècniques, normativa tècnica, formació, etc.), debat i proposa a la Junta de Govern els temes tractats en els diferents grups de treball. Està formada per:

Joaquim Romans Ramió, president
 Anna Sánchez Mayà, secretària
 Joan Marquès Palomeras, tresorer
 Sònia Vergés Roig, comptadora
 Albert Cabrera Masferrer, vocal
 Dolors Torrentà Cortés, vocal
 Lluís Serrat Tarrés, vocal

Consultors/es:

Jaume Espígol Camps, gerent
 Jordi Tarrés Busquets, adjunt a gerència
 Amadeu Escriu Giró, cap de visats

S'ha reunit en les ocasions següents: 21 de gener, 25 de febrer, 20 de març, 22 d'abril, 20 de maig, 17 de juny, 29 de juliol, 23 de setembre, 21 d'octubre, 18 de novembre i 16 de desembre.

Comissió de solidaritat i assistència social

És la comissió encarregada de donar solucions a necessitats puntuals de membres del nostre col·lectiu que es vegin afectats per situacions familiars no desitjades i imprevisibles, amb un clar component de necessitat econòmica peremptòria i que no disposin de l'ajut de cap mútua o estament similar.

Està integrada pel president del Col·legi, Joaquim Romans Ramió; la secretària, Anna Sánchez Mayà; el tresorer, Joan Marquès Palomeras; la comptadora, Sònia Vergés Roig, i dos col·legiats elegits per l'assemblea, Narcís Sureda Daunís i Xavier Ballell Ruhí.

Durant l'any 2014 no s'ha hagut de convocar.

Comissió de la revista La Punxa

Objectiu: preparar i debatre els continguts que es publicaran a la revista *La Punxa*. Està formada per:

President:

Joaquim Romans Ramió

Vocalia externa:

Francesc X. Bosch Aragó, director-coordinador

Consell de redacció:

Josep M. Arjona Borrego

Ramon Ceide Gómez

Bernat Masó Carbó

Miquel Matas Noguera

Joan M. Pau Negre

Narcís Sureda Daunís

Francesc Xifra Gironès

Jaume Espígol Camps, gerent

Durant l'any 2014 no s'ha reunit.

1.3. REPRESENTACIONS

Taula de la construcció

La Taula de la construcció, constituïda pel Col·legi d'Arquitectes de Catalunya - Demarcació de Girona, el Col·legi d'Aparelladors, Arquitectes Tècnics i Enginyers d'Edificació de Girona i el Gremi de Promotors i Constructors d'Edificis de Girona, es va crear l'any 1998 amb la voluntat de les tres institucions de col·laborar conjuntament en el compliment de la funció institucional de reforçar la participació dels agents en la vida econòmica i social, i perquè servís de plataforma institucional permanent de diàleg i deliberació en tots els aspectes que incideixen en l'urbanisme, l'edificació i la construcció.

La Taula de la construcció s'ha reunit, en sessió ordinària, en les dates següents durant aquest any:

10 de febrer, 28 d'abril, 16 de juny, 22 de setembre i 17 de novembre.

Taula d'Interpretació de la Normativa Contra Incendis (TINSCI)

Es va constituir el 6 de novembre de 2001 i està formada per tècnics qualificats de les entitats següents: Col·legi d'Enginyers Industrials de Catalunya, Col·legi d'Arquitectes de Catalunya, Consell de Col·legis d'Arquitectes Tècnics de Catalunya, Consell de Col·legis d'Enginyers Tècnics Industrials de Catalunya, Direcció General de Prevenció, Extinció d'Incendis i Salvaments de la Generalitat de Catalunya i el Servei de Prevenció, Extinció d'Incendis i Salvament de l'Ajuntament de Barcelona.

El Consell de Col·legis Catalans hi participa amb dues persones, una de les quals és la secretària de la Junta de Govern, Anna Sánchez Mayà. L'objectiu de la TINSCI és homogeneïtzar criteris d'aplicació de la normativa vigent de protecció contra incendis per al desenvolupament dels projectes tècnics i la publicació dels documents sobre els quals treballa.

Es va reunir els dies 25 de febrer, 6 de maig, 1 de juliol, 7 de novembre i 30 de setembre.

Taula Consultiva d'Instal·lacions d'Energia

L'objectiu principal de la TC-IE és debatre els problemes d'aplicació de les normatives i protocols vigents a les instal·lacions d'energia (instal·lacions elèctriques d'alta i baixa tensió, etc.), proposar solucions per facilitar la tasca dels projectistes i donar-los a conèixer els protocols i les directrius marcades des de l'administració. L'objectiu és que les tinguin en compte en la redacció dels projectes així com les dels tècnics de l'administració i les de les empreses d'inspecció i control concessionàries de la Generalitat de Catalunya, que realitzen les inspeccions de les instal·lacions esmentades.

Les consultes tractades a la Taula i aprovades per la Subdirecció General d'Energia, Mines i Seguretat Industrial es poden consultar al web dedicat als criteris sobre l'aplicació del reglament electrotècnic per a baixa tensió.

Està formada per representants de les entitats següents: Direcció General d'Energia i Mines (DGEM) del departament d'Economia i Finances, ECA, ICICT, Consell de Col·legis d'Enginyers Tècnics Industrials de Catalunya (CCETIC), Col·legi Oficial d'Enginyers Industrials de Catalunya (COEIC), Col·legi Oficial d'Arquitectes de Catalunya

(COAC); Consell de Col·legis d'Aparelladors i Arquitectes Tècnics de Catalunya, FERCA i AFME.

Un dels compromisos dels membres d'aquesta Taula és fer difusió dels continguts i de les conclusions que s'hi tracten entre els seus col·lectius professionals. Així mateix, l'administració procurarà donar format normatiu general als continguts i a les conclusions de la TC-IE en els supòsits en què ho consideri convenient.

La secretària de la Junta de Govern, Anna Sánchez, s'hi ha incorporat, juntament amb un company del Col·legi d'Aparelladors de Barcelona, en representació del Consell de Col·legis d'Aparelladors i Arquitectes Tècnics de Catalunya.

La Taula s'ha reunit en les dates següents: 11 de juny, 2 de juliol, 9 de setembre, 15 d'octubre, 17 de novembre, 10 de desembre i 17 de desembre.

Membres del Patronat de la Fundació privada Rafael Masó

La Fundació té com a missió l'estudi, la recerca, el debat, el foment i la difusió dels diferents aspectes vinculats a l'arquitectura i a l'urbanisme contemporani. També promou la posada en valor, l'estudi i la preservació del patrimoni arquitectònic del nostre país i, de manera singular i específica, de l'obra arquitectònica i cultural de Rafael Masó i Valentí. El Col·legi forma part d'aquest Patronat a través del seu president.

El patronat es va reunir en sessió ordinària el 27 de juny i el 12 de desembre.

Membres del Patronat de l'Escola Politècnica Superior de la Universitat de Girona

En representació del Col·legi, el senyor Joaquim Romans ha assistit a les reunions següents: 18 de febrer, en la celebració del 40è aniversari del Patronat; 20 de febrer, en l'homenatge al senyor Josep Arnau; 25 de juny, junta ordinària i acte acadèmic de lliurament dels premis del Patronat. Prèviament, el senyor Albert Cabrera va formar part del jurat qualificador dels treballs de final de carrera finalistes.

Comissió d'Infraestructures i Obres Públiques i d'Urbanisme i Construcció de la Cambra Oficial de Comerç de Girona

Hi participa, com a membre extern, el gerent, el senyor

Jaume Espígol. Es va reunir el 12 d'abril, 22 de juny, 20 de juliol i 5 de desembre.

Tribunal arbitral de Girona

Sorgit arran de la llei de mediació, el va crear la Cambra de Comerç de Girona i hi participen la gran majoria de col·legis professionals –advocats, notaris, registradors de la propietat, economistes, administradors de finques, agents de la propietat immobiliària, titulats mercantils, arquitectes, aparelladors, enginyers industrials, enginyers tècnics industrials i enginyers de camins, canals i ports.

La seva tasca és exercir de mediador o arbitrar en conflictes en matèria de dret privat i controvèrsies derivades de contractes de tràfic mercantil o de caràcter civil.

S'ha reunit el dies 27 de juny en assemblea ordinària i el 27 de setembre en assemblea extraordinària. Hi assisteix el senyor Jaume Espígol, en representació del Col·legi.

1.4. ORGANITZACIÓ COL·LEGIAL

Seu central de Girona (La Punxa)

- Junta de Govern
- Gerència i serveis centrals administratius
- Visats
- Assegurances
- Centre de Documentació – Biblioteca general
- Centre Col·legial d'Informàtica
- Sala d'actes
- Sala d'exposicions

Oficina col·legial de Palamós

- Visats
- Sala de reunions
- Sala d'exposicions
- Altres serveis: biblioteca, assegurances, etc.

Oficina col·legial de Celrà

- Laboratoris d'assaigs generals i recerca tecnològica
- Gabinet Tècnic
- Visats
- Aules de formació
- Sala de reunions
- Altres serveis: biblioteca, assegurances, etc.

Oficina col·legial de Lloret de Mar

- Visats
- Sala de reunions
- Altres serveis: biblioteca, assegurances, etc.

Oficina col·legial de Figueres

- Visats
- Sala de reunions
- Altres serveis: biblioteca, assegurances, etc.

A principis d'agost vàrem deixar l'oficina situada a Vilamallà, al polígon Pont del Príncep, per traslladar-nos a la nova oficina situada a Figueres, al carrer Alemanya, 18, a l'edifici Gran Firal.



Ubicació de la nova oficina a Figueres

Oficina col·legial d'Olot

- Visats
- Sala de reunions
- Altres serveis: biblioteca, assegurances, etc.

1.5. RECURSOS HUMANS

L'atenció en els diferents serveis i departaments col·legials ha estat portada a terme pel mateix equip humà de l'any anterior:

JUNTA DE GOVERN:

Es pot veure la composició a l'apartat 1.1.

ASSESSORS:

Josep M. Pou
Robert Brell
Assessoria Ribas Àlvarez
Assessoria Clos

PERSONAL DEL COL·LEGI:

Jordi Tarrés, ADJUNT A GERÈNCIA
Amadeu Escriu, CAP DE VISATS
Dolors Alsina, COL·LEGIACIONS i ASSEGURANCES
Assumpció Gich, VISATS GIRONA
Pilar Mundet, VISATS CELRÀ
Júlia Sala, VISATS OLOT i LLORET DE MAR
Rosa Alsina, VISATS VILAMALLA i PALAMÓS
M. Àngels Alsina, RECEPCIÓ i ASSEGURANCES
Joan Mundet, INFORMÀTICA PROGRAMACIÓ
Xavier Garriga, INFORMÀTICA ATENCIÓ ALS COL·LEGIATS
Pilar Ayala, SERVEI DE NETEJA

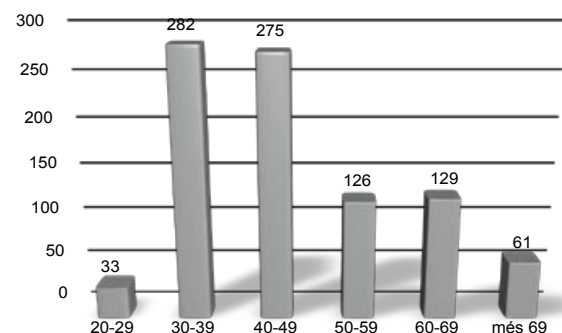
1.6. COL·LECTIU COL·LEGIAL

El nostre col·lectiu el formen 906 col·legiats i col·legiades, vint-i-tres menys que l'any passat. S'han produït dinou altes i quaranta-dues baixes, dos de les quals per defunció. La distribució per edat i per comarques queda reflectida en els gràfics següents:

DISTRIBUCIÓ PER COMARQUES DE RESIDÈNCIA

Alt Empordà	117
Baix Empordà	152
Cerdanya	16
Garrotxa	74
Gironès	315
Pla de l'Estany	47
Ripollès	25
Selva	135
Altres comarques	25
Total	906

GRÀFIC PER EDATS



1.7. ASSEMBLEES

El 29 d'abril es va celebrar l'Assemblea General Ordinària de col·legiats i col·legiades, en la qual es van presentar i aprovar les liquidacions dels pressupostos de l'exercici anterior així com les memòries d'activitats.

El 17 de juny es va celebrar l'Assemblea Territorial de Mutualistes de Premaat per a informar i debatre sobre els punts de l'ordre del dia de l'assemblea general que es va celebrar el 27 de juny, a Madrid. Es va nomenar el senyor Lluís Serrat, vocal de la Junta de Govern, com a representant dels mutualistes gironins a Madrid.

El 15 de desembre es va celebrar l'Assemblea General Ordinària de col·legiats i col·legiades, en la qual es van aprovar les quotes i aportacions per al proper exercici, així com les propostes de pressupostos del Col·legi, Serveis La Punxa i CECAM.



Assemblea de col·legiats del 29 d'abril



Assemblea de col·legiats del 15 de desembre

1.8. CECAM

Les persones que han format part del consell d'administració del nostre laboratori CECAM, a partir de l'assemblea d'abril, són:

Ernest Oliveras Aumallé, president
Sonia Vergés Roig, secretària
Joaquim Romans Ramió, vocal comptador
Anna Sánchez Maya, vocal
Jordi Soliguer Mas, vocal
Constantí Bassets Sánchez, vocal



Vista aèria de les instal·lacions de Celrà

També disposa d'un òrgan consultiu, anomenat Consell Assessor, format per:

Ernest Oliveras Aumallé
Miquel Matas Noguera
Josep M. Garcia Comas
Josep Castellano Costa
Josep Fajula Puig
Joaquim Romans Ramió

1.9. SERVEIS LA PUNXA

A finals de l'any 2010 es va crear la societat Serveis La Punxa SL, amb l'objectiu de fer el tràmit i la gestió de les assegurances professionals. Va començar a treballar l'1 de juny de 2011, una vegada donada d'alta en el registre de la Direcció General d'Assegurances. Actua com a agent exclusiu de MUSAAT per tramitar la responsabilitat civil i la previsió social de Premaat.

El consell d'administració està format per:

Joan Marquès Palomeras, president
Sònia Vergés Roig, secretària
Manel Moreno Cuadros, vocal

En total s'han tramitat i gestionat 1.043 pòlisses, que es reflecteixen en la taula següent:

Tipus d'assegurança	Núm.
Responsabilitat civil	
Professional	613
Societats	13
Taxacions	11
Pèrit	1
Obres menors	1
Construcció	
Desenal	9
Tot risc const.	1
Previsió	
Premaat	384
Vida	4
Accidents	6
Altres	
Llar	12
Multirisc	6

La major part del nostre col·lectiu està donat d'alta a les mútues col·lectives que tenim concertades per a responsabilitat civil i previsió, segons el detall dels quadres següents:

Premaat - Mútua de previsió		
Grup	Actius	Passius
Bàsic	12	84
2000	-	1
Bàsic ampliat	180	15
Professional	162	6
Complementari 1r	12	14
Plus estalvi/jubilació	18	2

Musaat - Mútua de responsabilitat civil	
Cobertura de 120.000 €	360
Cobertura de 150.000 €	71
Cobertura de 200.000 €	88
Cobertura de 250.000 €	21
Cobertura de 300.000 €	63
Cobertura de 450.000 €	2
Cobertura de 600.000 €	5
Cobertura de 900.000 €	3
Total	613

A part d'aquests 613 col·legiats i col·legiades, n'hi ha seixanta-nou que estan en situació decennal dins de Musaat per jubilació, per invalidesa o per defunció.

RESPONSABILITAT CIVIL

Enguany, el nombre de reclamacions tramitades ha baixat respecte de l'any anterior.

Veure gràfic Comunicacions rebudes

L'origen de la majoria de les reclamacions són humitats i esquerdes de diversos tipus, així com l'aixecament dels paviments de gres.

Una mateixa reclamació pot fer referència a diversos danys. En la taula següent es classifiquen les reclamacions segons el tipus.

Veure gràfic Origen de les comunicacions

També s'han produït reclamacions sense especificar els desperfectes i altres en què es reclamava per més d'un concepte.

Comunicacions rebudes	2006	2007	2008	2009	2010	2011	2012	2013	2014
Demandes judicials	73	81	67	88	66	68	36	24	18
Reclamacions formals per escrit	44	33	47	47	35	43	31	19	17
Sense reclamació formal	8	16	13	4	42	2	0	4	6
Reclamacions Departament Habitatge	11	11	8	10	7	0	1	0	0

Origen de les comunicacions	2006	2007	2008	2009	2010	2011	2012	2013	2014
Esquerdes en parets i aixecament de terres	56	65	62	51	46	49	32	29	22
Humitats per filtracions	32	43	40	60	33	37	25	19	11
Accidents personals	12	12	13	10	7	9	3	1	2
Altres danys/acabats	18	23	20	23	11	12	5	3	4
Eslavissaments	3	2	2	1	3	6	1	0	1
Desperfectes a tercers	10	8	4	3	1	0	2	2	1

2. Activitats socioculturals

2.1. EXPOSICIONS

Exposició col·lectiva d'aparelladors

Durant la setmana de les festes de Sant Narcís de Girona, es va exposar una col·lectiva d'aparelladors on un grup de vuit companys van mostrar una trentena d'obres. La sala es va poder visitar cada dia en horari d'oficina i també de 18h a 21h.



Alguns dels companys que van participar a l'exposició col·lectiva

Exposició a la sala de l'oficina de Palamós

Del 18 de juliol fins el 18 d'agost va exposar la seva obra l'artista Montserrat Saguer a la Sala de Palamós. La sala es va poder visitar cada dia en horari de 19h a 21h.



Inauguració de l'exposició de l'artista a la Sala de Palamós



Assistents a la inauguració de l'exposició de l'artista a la Sala de Palamós

2.2. JORNADA NADALENCA

El 19 de desembre es van lliurar els premis al concurs de nades, que es van exposar a la sala d'actes de la Punxa. La nadala guanyadora va ser de l'Ian Codinach Planella. Van participar-hi un total de vint-i-cinc mainades.

La jornada es va amenitzar amb l'actuació d'un pallaso que va treure rialles de petits i grans, i vàrem acabar amb coca i torrons.



Instantània de la vetllada nadalenca



Instantània de la vetllada nadalenca

2.3. DINAR DE GERMANOR

L'11 d'octubre es va celebrar el tradicional dinar de germanor, a les instal·lacions del Castell de Perelada, en el transcurs del qual es van homenatjar els companys que enguany compleixen els vint-i-cinc i cinquanta anys de professió.

Varen celebrar els vint-i-cinc anys els companys i companyes:

BOTA SOLA, Emili
 BOUZAS SAIS, Joan Josep
 BRUGUÉ SOLER, Alfons
 FÀBREGAS ROURA, Josep
 MASÓ CARBÓ, Bernat
 PAGÈS BIGARÓS, Josep Maria
 PALOMO GARCIA, Maria Rosa
 PLANAS DOMÈNECH, Carles
 SALVAT COMAS, Jordi
 SITJÀ COLL, Lluís
 XIFRA GIRONÈS, Francesc

I cinquanta anys, els companys:

BARNOLA BONADA, Joan
 BOSCH AGUSTÍ, Isidre
 FIGUERAS MASGRAU, Josep M.
 FRADERA NOGUÉ, Josep M.
 PAU NEGRE, Joan M.
 SARIOLA ÚBEDA, Pere



Instantànies del dinar de germanor

2.4. TROBADES DE JUNTA DE GOVERN A COMARQUES

L'últim quadrimestre de l'any, la Junta de Govern va fixar el calendari per mantenir reunions amb els col·legiats i col·legiades de cada comarca per tal d'informar-los i comentar de primera mà les últimes novetats i afers importants relacionats amb la professió. Les trobades es van dur a terme en els llocs i dates següents:

El 26 de setembre amb els companys de la Cerdanya.

El 7 d'octubre, a la Seu de La Punxa, amb els companys del Gironès i del Pla de l'Estany.

El 15 d'octubre amb els companys de la Selva, a l'oficina col·legial de Lloret de Mar.

El 30 d'octubre, a l'oficina col·legial d'Olot, amb els companys de la Garrotxa i del Ripollès.

El 5 de novembre amb els companys del Baix Empordà.

El 12 de novembre amb els companys de l'Alt Empordà, a l'oficina col·legial de Vilamallà.



Trobada amb companys de la Selva



Trobada amb companys del Baix Empordà



Trobada amb companys de la Cerdanya



Trobada amb companys de La Garrotxa i Ripollès



Trobada amb companys del Gironès i Pla de l'Estany



Trobada amb companys de l'Alt Empordà

2.5. PUBLICACIONS

Presentació de l'estadística de la construcció d'habitatges a les comarques gironines 1999-2013

Un any més, s'ha editat l'estadística d'habitatges construïts i acabats, per tipus i per comarques. Va ser presentada i comentada pel president, senyor Romans, el dia 14 de gener als mitjans de comunicació de les nostres contrades.

Arran d'aquesta publicació, el president va participar en una entrevista a TV3 per al telenotícies comarques, aquell mateix 14 de gener. Es van fer ressò de les dades diversos mitjans, tant escrits com radiofònics (TV3, TV Girona, El Punt Avui, Diari de Girona, Agència Catalana de Notícies, Agència Europa Press, Ràdio Girona-Cadena Ser, Catalunya Ràdio, etc.).

Decret 141/2012 sobre les condicions mínimes d'habitabilitat dels habitatges

S'ha seguit distribuïnt aquesta publicació que s'ha fet conjuntament amb el Col·legi de Tarragona.



Presentació de les dades estadístiques d'habitatges als mitjans de comunicació

2.6. DIVERSOS

RELACIONS INSTITUCIONALS

Taula Pla Especial de la Devesa de Girona

L'any 2013 l'Ajuntament de Girona va convocar un seguit d'institucions per tal de debatre sobre el futur del parc de la Devesa (arbrat, inundabilitat, etc.). El nostre Col·legi

va participar-hi nomenant els companys Albert Cabrera Masferrer i Josep Arjona Borrego. Enguany s'ha creat la comissió de participació, que s'ha reunit els dies 12 i 18 de desembre amb l'assistència, en representació del Col·legi, del company Josep Maria Arjona.

Taula de la ciutat de Girona pel dret a decidir

El Col·legi s'ha adherit a la taula de la ciutat de Girona pel dret a decidir, que vol expressar el seu suport al procés democràtic que ha de culminar amb la convocatòria d'una consulta en la qual el poble de Catalunya pugui exercir el seu dret a decidir.

En formen part l'Ajuntament de Girona i diverses institucions públiques i privades, partits polítics, grups municipals, ciutadans electes i antics regidors del període democràtic, associacions i entitats gironines d'àmbit cultural, educatiu, comunicatiu, social, cívic, esportiu, generacional, sindical, empresarial i professional.

Campanya per donar valor al visat de treballs professionals

Conjuntament amb la resta de col·legis d'aparelladors catalans, el Consell Català d'Aparelladors i molts altres col·legis de diferents professions (Enginyers Agrònoms, Ambientòlegs, Arquitectes, Enginyers de Camins, Canals i Ports de Catalunya, Geòlegs, Enginyers Industrials, Enginyers Graduats i Enginyers Tècnics Industrials de Barcelona, Girona i Tarragona, Vilanova i la Geltrú i Manresa; Enginyers en Informàtica, Enginyers Tècnics d'Obres Públiques, Associació Catalana d'Enginyers de Telecomunicació i Enginyers Tècnics i Pèrits de Telecomunicació), s'ha dut a terme de manera coordinada la creació d'una campanya adreçada a la societat, les administracions locals, autonòmiques i estatals, i també als professionals, perquè apostin per la tasca de validació per part dels col·legis/associacions dels treballs dels professionals com una veritable garantia de professionalitat, de revisió documental, de cobertura de responsabilitat, de mediació, així com de prevenció de l'intrusisme i les males praxis en defensa dels ciutadans.

Davant la progressiva liberalització del mercat, defensem la figura del professional competent i el dret de la societat de contractar amb garanties un tècnic competent i competitiu, que tingui la formació adequada i l'habilitació necessària per dur a terme l'encàrrec professional.

El dia 3 d'octubre es va fer la presentació a la premsa, al Col·legi d'Aparelladors de Barcelona, amb l'assistència del conseller senyor Germà Gordò.

També, de forma conjunta, es va fer una inserció publicitària a *La Vanguardia*.



Publicitat als mitjans per donar valor al visat professional

Premis d'Arquitectura de les comarques de Girona

La comptadora de la Junta de Govern, senyora Sònia Vergés, va ser nomenada per formar part del jurat de la Indústria, dels Premis d'Arquitectura de les comarques de Girona 2014.

Un total de trenta-una propostes van optar als tres premis d'arquitectura, al premi Jurat de la Cultura i al premi Jurat de la Indústria. L'acte de lliurament de premis es va celebrar el 6 de juny a la demarcació de Girona del Col·legi d'Arquitectes de Catalunya, i tot seguit es va inaugurar la 17a edició de l'exposició dels projectes seleccionats.

Premis Manel Xifra

La senyora Dolors Torrentà va assistir, en representació del Col·legi, als actes de la 9a edició dels premis Manel Xifra, organitzats pel Col·legi d'Enginyers Tècnics Industrials de Girona.

Jornada de treball al departament de Justícia

El 8 d'abril, al Centre d'Estudis Jurídics i Formació Especialitzada del departament de Justícia, es va portar a terme una sessió de treball sobre l'esborrany de l'avantprojecte de llei de professions titulades i col·legis professionals per

tal que els col·legis professionals poguessin fer les oportunes aportacions.

Participació en jurats qualificadors

El dissabte 5 d'abril, la senyora Dolors Torrentà va formar part del jurat qualificador del Concurs de Paletes de l'Ajuntament de Campllong, emmarcat dins la 32a Fira de Primavera de Campllong, en representació del Col·legi.

El dissabte 14 de juny es va portar a terme el XXX Concurs de Paletes de la comarca del Pla de l'Estany. El col·legiat Xavier Reina, en representació del Col·legi, va formar part del jurat qualificador.

El dissabte 29 d'octubre es va portar a terme el Concurs de Paletes de les comarques gironines, dins dels actes de les fires i festes de Sant Narcís, a Girona. L'organització va anar a càrrec de la Unió d'Empresaris de la Construcció. El Col·legi va formar part del comitè d'honor amb el nostre President, Joaquim Romans, i també del jurat qualificador del concurs amb els companys Cebrià Nierga, Miquel Matas i Joan Vilar.



El nostre President lliurant un dels premis del concurs de paletes de Girona



També van participar en el jurat els companys Miquel Matas, Cebrià Nierga i Joan Vilar

Visita a la Seu de La Punxa

El 20 de juny, un grup d'arquitectes de la C20 Society anglesa va visitar Girona per conèixer l'obra de Rafael Masó. L'expresident Ramon Ceide, els va rebre i els va donar les explicacions sobre el nostre edifici i la seva rehabilitació.



Visita a les nostres instal·lacions de grup d'arquitectes anglesos

Visita a la Delegació de la Generalitat de Catalunya, a Girona

En la trobada, el delegat del Govern a Girona, senyor Eudald Casadesús, va exposar el model d'organització de l'administració catalana que s'està desenvolupant a la seu



Visita a l'edifici de la Generalitat de Catalunya, a Girona, convidats pel Delegat del Govern

de la Generalitat a Girona, i que es fonamenta en l'atenció a la ciutadania i en la integració de recursos i de serveis, amb l'objectiu d'assolir l'eficàcia i l'eficiència, a més de l'estalvi econòmic.

2.7. PROGRAMES INFORMÀTICS

AparTot

S'ha actualitzat el programa i s'ha continuat donant el suport tècnic de l'aplicació.

Durant l'any s'han realitzat un total de 192 tramitacions amb el visat remot que corresponen a:

	2013	2014
Expedients de visat	147	57
Expedients de registre	7	-
Expedients de Musaat	139	37
Actes d'aprovació	188	88
Altres documents	20	10

A mesura que ha anat creixent la implantació de les diferents fases de l'oficina virtual, ha anat baixant l'ús del mòdul de vist del programa AparTot. Per a primers de 2015 s'ha convingut que tot el tràmit de visat es faci a través de l'oficina virtual, i s'ha posat en marxa l'aplicació que permet traspasar les dades al programa AparTot. El programa segueix mantenint els mòduls de control de qualitat i de comptabilitat.

2.8 INTERNET - OFICINA VIRTUAL - WEB

Oficina Virtual

Durant l'any 2014 s'ha acabat l'última fase i treballs accessoris previstos per a l'oficina virtual referents al visat, registre i consulta de treballs visats i registrats.

Les tasques varen començar l'any 2012, quan només es podien realitzar consultes d'expedients. A finals d'aquell any s'havien donat d'alta 174 companys. Un any més tard, el total d'usuaris era de 472 i a finals de 2014 és de 550 persones donades d'alta a l'aplicació. Mensualment, una mitjana de 280 persones realitza consultes i 180 fa tràmits.

Des de principis d'any, ja es poden visar tots els treballs que porten documentació, llevat del certificat de final d'obra d'habitabilitat. Amb això, el volum de tramitació d'expedients s'ha incrementat de forma notable amb un total de 16.017 documents, que representen prop del triple que l'any anterior, tal com es pot veure en la taula següent:

	2013	2014
Expedients de visat	734	1.333
Expedients de registre	4.604	7.078
Expedients de MUSAAT	617	7.339
Continuació d'expedients	190	267

En aquesta taula es poden veure els diferents documents tramitats:

Documents tramitats (total 2014)	
Aixecaments edificis (AIXE)	1
Aixecaments solars i terrenys (AIXS)	1
Modificacions de projecte / annex A al CFO (AMP1)	8
Acta d'aprovació del pla de gestió de residus (APRI)	2
Actes d'aprovació (APS)	772
Avaluacions de riscos (AR)	0
Acta de replanteig i d'inici d'obra (ARIO)	2
Full d'assumeix (ASSI)	975
Certificat de bastida (CB)	8
Certificat de compliment del programa de control de qualitat (CCQ1)	1
Documentació de seguiment del control del procés constructiu (CCQ2)	8
Certificat per a espectacles (CE)	1
Certificat d'eficiència energètica (CEN)	1.700
Certificat (CERT)	229
Certificat final tècnic d'activitat (CFA1)	25
Certificat final de l'obra (aparelladors) (CFO1)	43
Comunicació final coordinació (CFS1)	67
Certificats de segona ocupació (CHU)	3.916
Certificat d'idoneïtat (CI)	973
Certificat o informe sobre l'encàrrec (CIE)	7
Certificat sobre línies elèctriques (CLE)	2
Col·laboracions Tècniques (COL)	1
Contracte de prestació de serveis (CON)	3
Designacions de coordinador (COR1)	762

Comunicat de Situacions de Risc (CSR)	2
Documentació complement. d'ITE (DITE)	0
Documentació tècnica (DT)	109
Document tramitat presencialment (DTP)	226
Estudi Bàsic de Seguretat i Salut (EBSS)	54
Estudi de Seguretat i Salut (ESS)	17
Document acreditatiu de l'antiguitat (HA1)	351
Annex fotogràfic de la inspecció (HA2)	114
Documentació de les proves o assaigs practicats (HA3)	5
Informes, dictàmens i reconeixements (INF)	99
Informes de transmissió (INH1)	143
Informe pericial (IP)	8
Informe tècnic de direcció d'obra (ITDO)	12
Inspecció Tècnica d'Edificis (ITE)	43
Llicència d'obres (LCO)	8
Liquidació final d'obra executada (LFO1)	3
Tancament del llibre d'incidències (LIF)	7
Llibre d'incidències (escanejat) (LIFD)	7
Llibre de l'Edifici (LLE)	2
Tancament del llibre d'obra (LOF)	3
Llibre d'obra de (escanejat) (LOFD)	3
Manual d'Ús i Manteniment (MUM)	2
Memòries valorades (MV)	2
Fulls d'encàrrec (NEP1)	3.416
Obertura del centre de treball (OCT)	8
Pla d'autoprotecció (PAU)	5
Projecte de bastida (PB)	106
Programa de control (desenvolupat) (PC)	7
Programa de control (resum) (PCQ1)	657
Projecte de llicència ambiental (PLA)	70
Projecte (PR)	460
Projecte de parcel·lació (PRP)	24
Projecte de reparcel·lació (PRR)	4
Plans de Seguretat i Salut (PS)	5
Relació de controls d'obra i resultats / annex B al CFO (RCO1)	8
Sol·licitud del Certificat d'Aptitud de l'Edifici (SCAE)	44
Registre d'entrada a la Generalitat de Catalunya (SCAR)	10
Seguiment del programa de control de qualitat (SPC)	1
Valoracions i/o taxacions (VAL)	65
TOTAL	16.017

Web col·legial

Durant l'any s'ha treballat en un nou format i estructura del web, que s'ha posat en marxa el mes de novembre. La pantalla principal és més neta, a la part superior hi ha les pestanyes que obren un desplegable i a la part dreta hi ha els accessos directes als serveis més utilitzats. S'ha

incorporat el nou servei de cerca de normativa tècnica plec instant.

També s'ha canviat i millorat el butlletí quinzenal amb l'ànim d'aconseguir una lectura més fàcil i amena.

COL·LEGI D'APARELLADORS, ARQUITECTES TÈCNICS I ENGINYERS D'EDIFICACIÓ DE GIRONA


Entrar

Select Language

Inici El Col·legi > Serveis al ciutadà i empreses > Àrea Col·legiats Formació > Oficina Virtual Cerca ...

Notícies

Dijous 9 d'Abril de 2015




Convocatòria assemblea General Ordinària, dia 28 d...

En compliment dels nostres Estatuts Particulars, el President, amb la conformitat de [...]




Decret 30-2015 sobre Plans d'Autoprotecció

Decret 30/2015 de 3 de març, pel qual s'aprova el catàleg d'activitats i centres obligats a adoptar [...]



Curs Normativa específica del Sector

Aquest curs forma part del MASTER EN ESTUDIS IMMOBILIARIS 2014-2015 Comença el dia 16 d'abril En [...]



Jornada: Execució de Sentències Urbanístiques

Jornades: L'Execució de Sentències Urbanístiques Dies 17 i 18 d'abril de 2015 Lloc: Il·lustre [...]

A un clic

- Oficines i horaris d'atenció
- Lloguer d'aparells
- Visats i registres
- Impresos
- Consulta gratuïta
- Cercador de tècnic
- Publicacions pròpies
- Cecam
- *** Ajuda a la navegació nou web ***

Agenda

< Abr 2015 >

Dil	Dt	Dm	Dj	Dv	Ds	Dg
		1	2	3	4	5
6	7	8	9	10	11	12
13	14	15	16	17	18	19
20	21	22	23	24	25	26
27	28	29	30			

Contacte

Sta. Eugènia, núm. 19
17005 Girona


972 21 18 54

aparellador@aparellador.cat

Finestreta única

@ e-mail

Destacats



ITE Inspecció Tècnica d'edificis

La **inspecció tècnica dels edificis**, és un sistema de control periòdic de l'estat dels edificis d'habitatges per tal de verificar el deure que tenen els propietaris de conservar i rehabilitar els seus immobles.

Servei d'oficines avui

Dijous 9 d'Abril de 2015

- Celrà**
De 8:00 a 13:30 i de 15:00 a 16:30
- Girona**
De 9:00 a 15:00
- Olot**
De 10:00 a 14:00 i de 15:00 a 17:00
- Palamós**
De 10:00 a 14:00 i de 15:00 a 17:00
- Oficina Virtual**
On-line les 24 hores.

3. Activitats professionals

3.1. REPRESENTACIÓ INSTITUCIONAL

CONSELL DE COL·LEGIS D'APARELLADORS, ARQUITECTES TÈCNICS I ENGINYERS D'EDIFICACIÓ DE CATALUNYA

El Consell de Col·legis d'Aparelladors, Arquitectes Tècnics i Enginyers d'Edificació de Catalunya és una corporació de dret públic, que està integrada pels Col·legis d'Aparelladors, Arquitectes Tècnics i Enginyers d'Edificació de l'àmbit territorial català:

- Col·legi d'Aparelladors, Arquitectes Tècnics i Enginyers d'Edificació de **Barcelona**
- Col·legi d'Aparelladors, Arquitectes Tècnics i Enginyers d'Edificació de **Girona**
- Col·legi d'Aparelladors, Arquitectes Tècnics i Enginyers d'Edificació de **Lleida**
- Col·legi d'Aparelladors, Arquitectes Tècnics i Enginyers d'Edificació de **Tarragona**
- Col·legi d'Aparelladors, Arquitectes Tècnics i Enginyers d'Edificació de les **Terres de l'Ebre**

El **domicili social** del Consell és: Bon Pastor, 5, 08021 Barcelona
 Telèfons: 93 414 38 48 / 93 414 50 26 Fax: 93 240 23 57
 consell@apabcn.cat
 www.consellaparelladors.cat

L'àmbit d'actuació del Consell és el territori de Catalunya i les seves funcions públiques principals són exercir la representació i la defensa general de la professió en l'àmbit de Catalunya, d'acord amb els interessos i les necessitats de la societat en relació amb l'exercici professional, i la coordinació dels Col·legis professionals que l'integren.

El Consell es regeix per la legislació vigent, catalana i estatal (en tant que tingui caràcter de normativa bàsica), sobre col·legis professionals, i pels seus Estatuts, aprovats per la seva Junta de Govern, en sessió extraordinària de data 13 de maig de 2009, declarats adequats a la legalitat per Resolució JUS/3041/2009, inscrits en el Registre de Col·legis Professionals del Departament de Justícia de la Generalitat de Catalunya i publicats al DOGC núm. 5498 de 4 de novembre de 2009.

La **Junta de Govern** és l'òrgan plenari i decisor, al qual li correspon la direcció, l'administració i la representació del

Consell. La composició actual de la Junta de Govern del Consell, amb el repartiment de càrrecs acordat en reunió de data 9 de juliol de 2014, és la següent:

Presidenta: M. Rosa Remolà i Ferrer

Secretari i president executiu: Pere Garrofé i Cirés

Tresorer: Joaquim Romans i Ramió

Vicepresidents: Julio Baixauli i Cullaré

Ramon Ferré i Capellades

RESUM DE LES ACTIVITATS PRINCIPALS DEL CONSELL EXERCICI 2014

Activitats corporatives pròpies i en l'organització col·legial de l'Arquitectura Tècnica

- Reunions de la **Junta de Govern del Consell** mantingudes durant el 2014:

- 22 de gener de 2014 (ordinària)
- 11 de març de 2014 (ordinària)
- 8 d'abril de 2014 (ordinària)
- 13 de maig de 2014 (ordinària)
- 30 de juny de 2014 (extraordinària)
- 9 de juliol de 2014 (ordinària)
- 18 de setembre de 2014 (ordinària)
- 25 de novembre de 2014 (ordinària)

- Reunions de la **Comissió de Coordinació Administrativa (CCA) del Consell**, que coordina, consensua i facilita l'exercici professional en l'àmbit de Catalunya. Durant el 2014, la CCA ha mantingut les sessions següents:

- 24 de febrer de 2014
- 29 de juliol de 2014
- 14 d'octubre de 2014

- Reunions de la **Junta de Govern del Consejo General de la Arquitectura Técnica de España**, amb representants autonòmics:

- 10 de gener de 2014 (Julio Baixauli)
- 7 de febrer del 2014 (Ramon Ferré)
- 7 de març de 2014 (Pere Garrofé)
- 4 d'abril de 2014
- 9 de maig de 2014 (Joaquim Romans)
- 13 de juny de 2014 (Julio Baixauli)
- 4 de juliol de 2014 (Ramon Ferré)

- 5 de setembre de 2014 (Pere Garrofé)
- 3 d'octubre de 2014 (Joaquim Romans)
- 7 de novembre de 2014 (M. Rosa Remolà)
- 5 de desembre de 2014 (Julio Baixauli)

ACTIVITATS DE REPRESENTACIÓ I DEFENSA DE LA PROFESSIONI

- Intervenció i seguiment de projectes normatius autonòmics i estatals.

Entre d'altres, el Consell ha participat en l'elaboració i, en el seu cas, ha formulat al·legacions i ha coordinat la implantació de la normativa següent:

- Projecte de nova Llei d'exercici de les professionals titulades i dels col·legis professionals de Catalunya (normativa autonòmica, en tramitació).
- Avantprojecte de Llei de serveis i col·legis professionals (normativa estatal, en tramitació).
- Llei d'Accessibilitat de Catalunya (normativa autonòmica, aprovada).
- Modificació text refós de la Llei d'urbanisme, ampliant la pròrroga de les llicències d'obres fins el 31/12/15 (normativa autonòmica, aprovada).
- Avantprojecte de Llei de l'arquitectura (normativa autonòmica, en tramitació).
- Futura Llei del territori (normativa autonòmica, en tramitació).
- Projecte de Decret sobre la inspecció tècnica dels edificis d'habitatges (ITE) i el llibre de l'edifici (normativa autonòmica, en tramitació).
- Decret pel qual s'aprova el Reglament sobre protecció de la legalitat urbanística (normativa autonòmica, aprovada).
- Avantprojecte de Llei d'ordenació de les activitats d'espectacles públics i recreatius (normativa autonòmica, en tramitació).
- Projecte de Decret pel qual s'aprova el catàleg d'activitats i centres obligats a adoptar mesures d'autoprotecció (normativa autonòmica, en tramitació).
- Reial Decret pel qual s'estableix el procediment per determinar la correspondència dels títols anteriors al Pla de Bolònia a l'actual Marc Espanyol de Qualificacions per a l'Educació Superior (MECES) (normativa estatal, aprovada).

- **Accions per resoldre la problemàtica de la denominació del grau en enginyeria d'edificació a les universitats catalanes**

Gestions institucionals amb les Universitats, la Secretaria d'Universitats de la Generalitat i el Ministeri d'Educació de l'Estat. Col·laboració amb l'ASAT i suport a les accions dels col·legiats afectats. Interposició per part del Consell de recursos contenciosos administratius, en defensa d'un nom adequat de la titulació i de l'anul·lació de l'aplicació retroactiva de la modificació de la denominació adoptada per les Universitats:

- Recursos (davant el TSJC i el TS) contra el canvi de nom de grau en ciències i tecnologies de l'edificació de la UPC i la URL (La Salle), i de la UPF (Escola Elisava).
- Recurs (davant el TS) contra l'aplicació retroactiva del canvi de nom de grau en arquitectura tècnica de la UdL i de la UdG.
- Recursos (davant el TSJC i el TS) contra el nom de grau en enginyeria de la construcció (que habilita per a l'exercici de la professió d'enginyer tècnic d'obres públiques) de la UPC.

- **Compareixença del Consell en diversos recursos contenciosos administratius, en defensa de les atribucions professionals i del posicionament del col·lectiu:**

- Recurs interposat pel Consell de Col·legis d'Enginyers Tècnics Industrials de Catalunya (atribucions per fer ITEs): Sentència del TSJC favorable que declara que els enginyers tècnics industrials no són competents per fer ITEs d'habitatges; en tràmit recurs de cassació davant el TS.
- Recurs interposat pel Col·legi d'Enginyers Industrials de Catalunya (atribucions per fer ITEs), en tràmit la primera instància davant el TSJC.
- Recurs interposat pel Col·legi d'Enginyers de Camins, Canals i Ports (atribucions per fer ITEs), en tràmit la primera instància davant el TSJC.
- Recurs interposat pel Col·legi d'Enginyers Tècnics de Telecomunicacions contra el Decret d'habitabilitat, en tràmit la primera instància davant el TSJC.

- Accions per a la implantació de **l'assegurança triennial obligatòria prevista en la Llei d'ordenació de l'edificació**, com a garantia de qualitat de l'edificació per a consumidors i usuaris i com a mecanisme per equilibrar els costos de la responsabilitat civil entre tots els agents.

- Campanya de comunicació per a la **posada en valor de les garanties del visat col·legial davant la societat**, impulsada i elaborada conjuntament amb la Comissió

Sectorial de l'Enginyeria, Arquitectura i Tècnica de l'Associació Intercol·legial de Catalunya.

- Sol·licitud i gestions per a la **incorporació de representants del Consell en les Comissions Territorials d'Urbanisme de Catalunya.**
- Participació de tots els **Col·legis d'AATEE catalans en REHABILITA "Setmana de la rehabilitació"**, amb activitats desenvolupades a tot Catalunya.
- Suport del **Consell i dels Col·legis d'AATEE catalans al projecte de certificació professional desenvolupat pel CAATEEB i pel COATM.**

ACTIVITATS SECTORIALS

- **Pacte Nacional per a l'Habitatge de Catalunya:** el Consell, com a entitat signant del Pacte, ha participat en les reunions de la Comissió de Seguiment (11/3/14).
- **Comitè d'experts per a la reforma de les polítiques d'ordenació territorial i d'urbanisme a Catalunya:** el Consell, com a membre d'aquest Comitè, ha assistit a les reunions de 5/3/14, 15/4/14 i 21/10/14.
- **Comissió de Política Territorial i d'Urbanisme de Catalunya:** el Consell, com a membre d'aquesta Comissió, ha assistit a les reunions de 20/3/14 i 29/7/14.
- **Institut de Tecnologia de la Construcció de Catalunya (ITEC):** El Consell és patró nat de l'ITEC i ha participat en les reunions del Ple del Patronat (1/4/14, 18/6/14 i 3/12/14) i de la Comissió Permanent (12/2/14, 11/6/14, 9/7/14, 3/9/14, 29/9/14 i 19/11/14).
- Participació en altres comissions tècniques o grups de treball:
 - Comissió de seguiment del Decret de la Inspecció tècnica dels edificis d'habitatges (ITE).
 - Subcomissió sobre l'aplicació del CTE a Catalunya.
 - Consell per a la Promoció de l'Accessibilitat i Supressió de Barreres Arquitectòniques.
 - TINSI (Taula per a la interpretació de la normativa de seguretat contra incendis).
 - TC-IE (Taula Consultiva de la baixa tensió).
 - TID-PAU (Taula d'interpretació i desplegament dels plans d'autoprotecció).

- Grup de treball del SISMICAT (Pla d'emergències per sismes a Catalunya)

ACTIVITATS INTERCOL·LEGIALS

- Participació en la **Taula de Col·legis Tècnics.**
- Participació en l'**Associació Intercol·legial de Col·legis Professionals de Catalunya** i en la **Comissió Sectorial de l'Enginyeria, Arquitectura i Tècnica.**
- Participació en la **Taula Lletrada de Col·legis Professionals de Catalunya.**

RESUM DEONTOLÒGIC DEL CONSELL EXERCICI 2014

Els comptes del Consell han estat degudament auditats per auditoria professional externa.

Els membres de la Junta de Govern del Consell no perceben cap retribució, assignació ni dieta per l'exercici del seu càrrec o per la seva dedicació en el sí del Consell, i no consten conflictes d'interès.

INFORMACIÓ SOBRE PROCEDIMENTS INFORMATIUS I SANCIONADORS

El Consell, d'acord amb la legislació vigent i els seus Estatuts, ostenta la potestat disciplinària en relació amb els membres dels òrgans de govern dels Col·legis professionals que l'integren.

Durant el 2014 no s'ha tramitat cap expedient informatiu ni sancionador.

3.2. ORGANISMES D'ÀMBIT ESTATAL

Plenari del Consell General de l'Arquitectura Tècnica d'Espanya

Durant l'any, el plenari del Consell General de l'Arquitectura Tècnica d'Espanya, que està format pels presidents de cada un dels col·legis d'aparelladors, arquitectes tècnics i enginyers d'edificació de l'Estat espanyol, s'ha re-

unit en les ocasions següents: 5 d'abril, 14 de juny i 8 de novembre, a Madrid.

Junta de Govern autonòmica del Consell General de l'Arquitectura Tècnica d'Espanya

A part de les reunions del plenari, el Consell convoca mensualment una reunió de Junta de Govern autonòmica, en la qual, a més dels membres de la Junta de Govern del Consell, hi participa un membre de cada comunitat autònoma.

PREMAAT - Mútua de Previsió

L'assemblea anual de mutualistes es va celebrar el dia 27 de juny, a Madrid, i hi va assistir el vocal de la Junta de Govern, el senyor Lluís Serrat.

El 7 de novembre es va convocar una reunió informativa per a presidents de col·legis a la qual va assistir el nostre president, el senyor Joaquim Romans.

MUSAAT - Mútua de responsabilitat civil

Es va celebrar l'assemblea anual de mutualistes el 28 de juny, a Madrid, i hi va assistir el vocal de la Junta de Govern, el senyor Lluís Serrat.

El 10 d'octubre es va convocar una reunió informativa per a presidents, a la qual va assistir el senyor Joaquim Romans.

3.3. ACTIVITATS FORMATIVES - 2014

CURSOS TEMÀTICS

2013-07 PROGRAMES D'AUTOPROTECCIÓ, PAU (SEMIPRESENCIAL)

Formació bàsica

Curs programat conjuntament amb la Fundació Universitat de Girona: Innovació i Formació

Professors: Enric Cano Monje - Antoni Güell Bosch - Albert Perramon Puig

Dates: Del dia 24 setembre de 2013 al dia 28 de gener de 2014

Lloc: Sala d'Actes de la Fundació UdG de Girona

Durada: 144 hores

Núm. assistents: 13

2014-01 POSA'T AL DIA: INSPECCIÓ TÈCNICA D'EDIFICIS (ITE)

Professor: Amadeu Escriu Giró

Data: 22 de gener de 2014

Lloc: Auditori Joan M. Gelada del CECAM de Celrà

Durada: 2 hores

Núm. assistents: 19

2014-01 POSA'T AL DIA: DIMENSIONAT MURS DE FÀBRICA SEGONS CTE-DB-SE-F

Professor: Xavier Vinyoles Compta

Data: 18 de febrer de 2014

Lloc: Auditori Joan M. Gelada del CECAM de Celrà

Durada: 3 hores

Núm. assistents: 17

2014-05 INTRODUCCIÓ ALS DICTÀMENS PERICIALS

Professor: Narcís Sureda Daunis

Dates: 13 i 20 de març de 2014

Lloc: Auditori Joan M. Gelada del CECAM de Celrà

Durada: 4 hores

Núm. assistents: 4

2014-06 PISCINES

Professor: Amadeu Escriu Giró

Dates: 19 i 26 de març i 2 d'abril de 2014

Lloc: Auditori Joan M. Gelada del CECAM de Celrà

Durada: 7 hores i mitja

Núm. assistents: 10

2014-01 POSA'T AL DIA: PRESENTACIÓ DEL NOU LIDER-CALENER

Professor: Antoni Márquez Briones

Data: 30 d'abril de 2014

Lloc: Auditori Joan M. Gelada del CECAM de Celrà

Durada: 3 hores

Núm. assistents: 18

2014-07 INTERIORISME EN HABITATGES I LOCALS COMERCIALS

Professora: Raquel Barceló

Dates: 12 i 13 de maig de 2014

Lloc: Auditori Joan M. Gelada del CECAM de Celrà

Durada: 16 hores

Núm. assistents: 13

2014-08 SKETCHUP**Professora:** Natàlia Velasco**Dates:** 26 i 27 de maig de 2014**Lloc:** Auditori Joan M. Gelada del CECAM de Celrà**Durada:** 16 hores**Núm. assistents:** 10**2014-01 POSA'T AL DIA: CLASSIFICACIÓ DE CONTRACTISTES, EN ELS CONTRACTES DEL SECTOR PÚBLIC****Professor:** Bernat Masó Carbó**Data:** 28 de maig de 2014**Lloc:** Auditori Joan M. Gelada del CECAM de Celrà**Durada:** 2 hores**Núm. assistents:** 6**2014-01 POSA'T AL DIA: QUÈ ÉS LA METODOLOGIA BIM (BUILDING INFORMATION MODELING)?****Professor:** Alexis Fresnillo**Data:** 29 de maig de 2014**Lloc:** Auditori Joan M. Gelada del CECAM de Celrà**Durada:** 2 hores**Núm. assistents:** 10**2014-09 CÀLCUL D'ESTRUCTURES (Curs pràctic)****Professor:** Xavier Vinyoles Compta**Dates:** 24 de setembre, 1, 8, 15 i 22 d'octubre i 5 de novembre de 2014**Lloc:** Auditori Joan M. Gelada del CECAM de Celrà**Durada:** 18 hores**Núm. assistents:** 8**2014-01 POSA'T AL DIA: NOVETATS EN EL REGLAMENT DE PROTECCIÓ DE LA LEGALITAT URBANÍSTICA****Professor:** Jordi Foz**Data:** 14 d'octubre de 2014**Lloc:** Auditori Joan M. Gelada del CECAM de Celrà**Durada:** 2 hores**Núm. assistents:** 25**2014-10 AÏLLAMENT ACÚSTIC EN EDIFICIS****Professor:** David Casadevall Planas**Dates:** 12, 19 i 26 de novembre de 2014**Lloc:** CECAM de Celrà**Durada:** 7 hores i mitja**Núm. assistents:** 5**2014-01 POSA'T AL DIA: GESTIÓ DE L'ÚS I MANTENIMENT DELS EDIFICIS****Professor:** Antoni Bramon Serra**Data:** 13 de novembre de 2014**Lloc:** Auditori Joan M. Gelada del CECAM de Celrà**Durada:** 3 hores**Núm. assistents:** 6**CURSOS INSTRUMENTALS****2014-11 CERTIFICACIÓ ENERGÈTICA, PROGRAMA CE3X (Edificis existents)****Professors:** Jordi Salvat Comas – Sònia Puig Aguilera**Dates:** 7, 8, 14, 15 i 21 de maig de 2014**Lloc:** Auditori Joan M. Gelada del CECAM de Celrà**Durada:** 15 hores**Núm. assistents:** 8**2014-12 AUTODESK REVIT (Nivell bàsic)****Professor:** Alexis Fresnillo**Dates:** 2, 5, 9, 12, 16 i 19 de juny de 2014**Lloc:** Auditori Joan M. Gelada del CECAM de Celrà**Durada:** 24 hores**Núm. assistents:** 11**2014-13 LIDER I CALENER (Edificis nous)****Professors:** Antoni Màrquez Briones – Jordi Manich Codina**Dates:** 25 de setembre, 2, 9, 16 i 23 d'octubre de 2014**Lloc:** Auditori Joan M. Gelada del CECAM de Celrà**Durada:** 15 hores**Núm. assistents:** 15**2014-15 SEMINARI: DIBUIX RÀPID 3D AMB SKETCHUP****Professor:** Eudald Rico**Data:** 27 de novembre de 2014**Lloc:** CCI**Durada:** 4 hores**Núm. assistents:** 12

Assistents a la xerrada fiscal



Sala d'actes de La Punxa durant la celebració de la Jornada Jurídica

SESSIONS INFORMATIVES

2014-17 GABINET TÈCNIC A COMARQUES

L'Oficina Virtual, tramitació telemàtica de cèdules de 2a ocupació i nous impresos de CFO

Ponents: Amadeu Escriu i Joan Mundet

Lloc: Sala d'actes de La Punxa

Data: 21 de gener de 2014 **Núm. assistents:** 7

Lloc: Oficina col·legial de Lloret

Data: 29 de gener de 2014 **Núm. assistents:** 17

Lloc: Locals de la Gestoria Suquet de Palamós

Data: 4 de febrer de 2014 **Núm. assistents:** 18

Lloc: Oficina col·legial d'Olot

Data: 13 de febrer de 2014 **Núm. assistents:** 16

Lloc: Oficina col·legial de Vilamalla

Data: 19 de febrer **Núm. assistents:** 19

Lloc: Hotel del Prado de Puigcerdà

Data: 25 de febrer **Núm. assistents:** 8

MANEJAMENT ESTACIÓ TOTAL TRIMBLE M 3

Professor: Amadeu Escriu i Giró

Lloc: CECAM de Celrà

Durada: 3 hores

2014-18 Data: 6 de febrer de 2014

Núm. assistents: 4

Data: 4 de març de 2014

Núm. assistents: 2

2014-21 Data: 30 de setembre de 2014

Núm. assistents: 5

MANEJAMENT ESTACIÓ TOTAL TRIMBLE ZEISS 5600

Professor: Amadeu Escriu i Giró

Lloc: CECAM de Celrà

Durada: 3 hores

Data: 3 d'abril de 2014

Núm. assistents: 5

2014-22 XXI JORNADA JURÍDICA

Data: 20 de novembre de 2014

Lloc: Sala d'actes de la Punxa **Núm. assistents:** 88

2014-30 PRODUCTES PER A LA CONSTRUCCIÓ

Empresa: URETEK: Resines expansives per a consolidació de fonaments

Data: 9 de desembre de 2014

Lloc: Auditori Joan M. Gelada del CECAM de Celrà

Núm. assistents: 4

3.4. CONVENIS

2 de març, renovació del conveni amb Gas Natural adreçat a la millor formació i informació sobre temes energètics als professionals a través de participacions en jornades tècniques, formació continuada o edició de publicacions.

12 de març, amb la Fundació Universitat de Girona: Innovació i Formació, col·laborant en el màster en sostenibilitat i gestió de l'edificació en el sector turístic.

18 de març, amb Itec per a la distribució i comercialització, a preus avantatjosos, de la versió reduïda del programa de control de qualitat TCQ Express.

3 de juliol, amb el Col·legi d'Aparelladors de Barcelona, per a la utilització del servei de consulta de normativa tècnica "plecinstant".



Signatura del Conveni amb el Col·legi de Barcelona per la utilització del servei "plecinstant"

4. Serveis col·legials

4.1. SERVEIS ADMINISTRATIUS

S'han tramitat i gestionat les altes, baixes i modificacions relatives a la col·legiació així com també de societats professionals.

S'han continuat succeint les consultes sobre els requisits mínims per a treballar com a professional liberal i les diferents possibilitats d'exercir la professió; sobretot entre estar donat d'alta en el règim de treballadors autònoms o a la Mútua de Previsió de la professió (Premaat).

4.2. SERVEI D'ASSEGURANCES

A través de la societat Serveis La Punxa, s'ha prestat l'atenció als mutualistes per a temes de responsabilitat civil i previsió social.

PREMAAT - Mútua de Previsió social

Han continuat també durant el 2014 un important volum de consultes sobre les diferents possibilitats de cobrament de les prestacions de jubilació, segons l'enquadrament del mutualista en els diferents grups aprovats l'any 2013.

La mútua ha tramés, dins l'últim trimestre de l'any, escrit a tots els mutualistes en què informa del destí de les quotes pagades i dels diferents tipus i quanties de les prestacions, així com del fons estalviat.

MUSAAT - Mútua de responsabilitat civil

Les novetats més importants de l'any han estat:

- Eliminació de la prima variable en tots els treballs que no siguin projectes, direccions d'execució i coordinacions de seguretat i salut.
- Millora de la prima fixa després d'un procés d'actualització de xifres flexibilitzant el càlcul; en la qual s'inclou de forma gratuïta la cobertura d'errors de replanteig.
- Manteniment de condicions especialment favorables: pòlissa sense franquícies, suma assegurada per sinistre —no anual—, descomptes importants en els cinc primers anys d'activitat professional de fins al 65 %, descomptes per no sinistralitat del 10 % al 20 % en la prima fixa, cobertura opcional addicional per a danys personals —el doble de la cobertura bàsica— a preus molt competitiu, cobertura inclosa per inhabilitació professional de 2.400 euros durant un període de

divuit mesos, possibilitat de tenir pòlissa gratuïta a partir dels seixanta-cinc anys i no continuar l'activitat professional, amb cobertura de cinquanta mil euros, durant dotze anys.

4.3. APARELLS TOPOGRÀFICS I DE MESURA

El Col·legi disposa d'un seguit d'aparells topogràfics i de mesura, en servei de préstec en règim de lloguer, a disposició de tots els nostres col·legiats/des. Fa més de vint anys que oferim aquest servei i, a causa de la bona acceptació que ha tingut, el que inicialment va començar de forma reduïda amb dos taquímetres, amb el temps ha anat creixent i actualment ja disposem de disset equips.

L'oferta d'equips s'ha diversificat tant en tipus d'aparell com en nombre. Els primers taquímetres els van seguir les estacions totals, es va iniciar amb una Elta 4 amb llibreta electrònica i una estació ELTA R55 per passar als TRIMBLE 3305 i el Trimble M-3, que són els aparells més sol·licitats tant per les seves prestacions com per la seva facilitat de maneig. Avui en dia comptem amb cinc estacions totals repartides en les nostres seus de Celrà, Lloret, Palamós, Figueres i Olot per, d'aquesta manera, minimitzar els desplaçaments en la recollida i lliurament de l'aparell.

El Col·legi disposa també de l'estació total Trimble 5600, es tracta d'una estació robotitzada que, entre altres avantatges, permet que una sola persona pugui fer un aixecament ja que l'aparell es pot governar en mode robòtic des del jaló. El rendiment i possibilitats que ofereix aquest aparell són molt interessants.

A part dels aparells topogràfics, es disposa també de tres sondes termòmetre/higròmetre per a l'estudi d'humitats de condensació. Amb aquests aparells es pot obtenir un registre continu d'humitat i temperatura a intervals determinats així com de la temperatura superficial en la zona on apareixen els problemes de condensacions.

Completen els equips, un escleròmetre, per comprovar la resistència del formigó in situ, i una roda, que serveix per mesurar distàncies sobre una superfície plana com una carretera o un paviment.

ANYS / NOMBRE DE SOL·LICITUDS

APARELL	2002	2003	2004	2005	2006	2007	2008	2009	2010	2011	2012	2013	2014
Estació Trimble 3305	255	384	444	410	360	358	235	158	105	99	92	75	76
Estació robotitzada	-	-	-	-	15	30	24	42	21	19	10	10	13
Estació Trimble M3	-	-	-	-	-	-	6	38	65	42	35	33	35
GPS	-	-	-	-	-	5	5	7	8	9	4	3	-
Taquímetre Wild	13	6	6	12	1	8	2	1	1	-	1	-	-
Taquímetre Nikon	5	11	13	-	4	-	-	-	-	-	-	-	-
Taquímetre Zeiss	59	47	56	48	31	76	54	16	11	11	11	14	18
Nivell directe	41	47	42	40	28	36	1	-	6	10	4	6	1
Nivell làser	34	23	35	27	21	14	9	16	4	14	202	30	5
Distanciòmetre													
làser portàtil	-	30	36	38	26	14	15	11	6	5	12	30	3
Equip													
termo-higròmetre	-	-	-	-	-	7	2	5	4	2	1	-	4
Escleròmetre	2	3	5	15	8	7	4	5	6	5	2	-	-
Radiotelèfons	-	7	8	11	1	11	5	7	3	6	-	-	-
Roda	-	-	-	-	-	-	-	24	6	6	3	3	1

4.4. SERVEI D'ASSISTÈNCIA TÈCNICA A L'USUARI

Borsa de Treball

Aquest any hem tingut poques ofertes de treball, gairebé hem mantingut les de l'any passat. Hem passat de les vint-i-tres de 2013 a les vint-i-una de 2014.

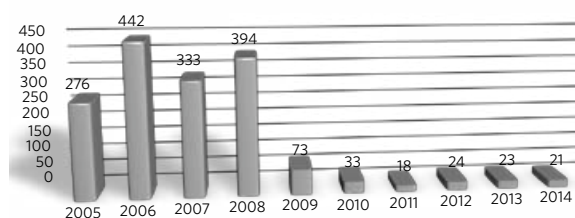
El tipus d'oferta també és molt variable. Les més demanades són les tasques d'arquitecte tècnic en general i projectes.

Continua la tendència de demanar aptituds concretes més que demanar titulacions determinades, malgrat que es demanen arquitectes tècnics en la majoria de les ofertes.

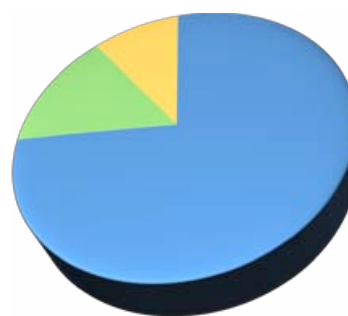
La majoria d'ofertes demanen disponibilitat a temps complet i només una quarta part demanen mitja jornada. Només hi ha una oferta per a la temporada d'estiu.

La situació geogràfica de les ofertes continua sent majoritàriament la de les comarques gironines.

EVOLUCIÓ DEL NOMBRE D'OFERTES PER ANY

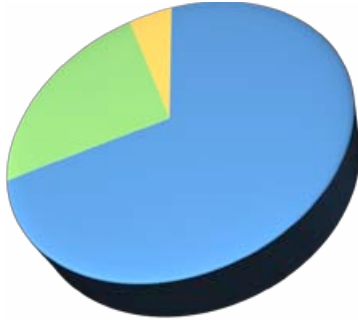


DISTRIBUCIÓ GEOGRÀFICA



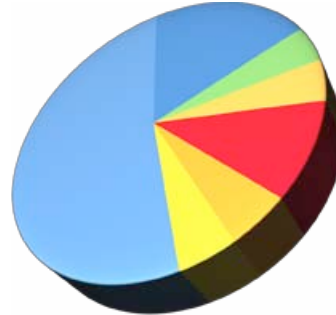
● Comarques gironines ● Catalunya ● Altres

DISPONIBILITAT HORÀRIA



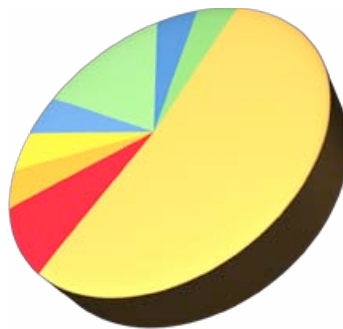
- Temps complet
- Mitja jornada
- Treball d'estiu

APTITUDS REQUERIDES



- Idiomes
- Aptitudsons
- Certificació energètica
- Altres
- TPRL
- Programes informàtics
- Aptituds comercials

TREBALLS OFERTATS



- Cap d'obra
- Arquitecte tècnic
- Certificació energètica
- Prevenció de riscos laborals
- Peritatges i valoracions
- Projectes
- Llicències ambientals
- Altres

4.5. CENTRE COL·LEGIAL D'INFORMÀTICA

VENDA DE PRODUCTES INFORMÀTICS

PROGRAMES

APARTOT

S'ha seguit ampliant i millorant la versió 5.0 del programa AparTot, versió que, des del 2009, incorpora el Control de Qualitat d'Obra amb les especificacions obligatòries del CTE.

Col·legiats de Girona

APARTOT v5.0	7
Manteniment per a APARTOT v5.0 (2014)	431

Col·legiats de Tarragona

Manteniment per a APARTOT v5.0 (2014)	3
---------------------------------------	----------

Col·legiats de les Terres de l'Ebre

APARTOT v5.0	1
Manteniment per a APARTOT v5.0 (2014)	20

Altres usuaris

Manteniment per a APARTOT v5.0 (2014)	1
---------------------------------------	----------

ALTRES PROGRAMES

ARQ + CC	7
TCQ2000 (ITEC)	5
Antivirus	5

BASES DE DADES

La base de dades de Construcció Girona 2009, que va elaborar el Col·legi, s'ha continuat subministrant gratuïtament entre els nostres col·legiats a través de la descàrrega privada al web del Col·legi.

També s'han lliurat dos Bancs BEDEC ITeC Preus 2014.

SERVEIS

INFORMACIÓ ALS COL·LEGIATS

S'ha continuat informant als col·legiats dels serveis i dels preus de productes.

ASSESSORAMENT TÈCNIC DE PROGRAMES INFORMÀTICS

Des del CCI s'ha donat assessorament tècnic informàtic als col·legiats, a càrrec dels informàtics Xavier Garriga i Joan Mundet. També s'ha portat a terme l'assistència tècnica dels programes APARTOT i ARQ+CC, i de l'Oficina Virtual, a càrrec del Gabinet Tècnic del Col·legi.

ADRECES ELECTRÒNIQUES I ACCÉS AL WEB

S'han donat d'alta dinou noves adreces de correu electrònic sota els dominis del Col·legi (aparellador.cat, aparelladora.cat, aparellador.org i aparelladora.org) i s'han activat trenta accessos a la Intranet del Col·legi (la part restringida del web), dels quals dotze han estat per a estudiants d'arquitectura tècnica de la UdG.

4.6. DEPARTAMENT DE VISATS

DEPARTAMENT DE VISATS

Per explicar l'activitat del departament de visats, ho fem amb les estadístiques dels visats realitzats durant aquest any 2014, i donem la visió global de tota la demarcació i la visió de cada comarca.

DADES DE TOTA LA DEMARCACIÓ DE GIRONA

Les dades reflecteixen l'evolució del nostre sector a la demarcació de Girona, i aquest 2014, per primera vegada en sis anys, podem dir que s'ha frenat la davallada i s'ha invertit la tendència, ja que han augmentat lleugerament les dades de l'any anterior.

EVOLUCIÓ D'EXPEDIENTS TRAMITATS

Ha canviat la tendència a la baixa del nombre d'intervencions d'obra d'edificació, i aquest any s'han obtingut unes tímides dades positives, i també han augmentat el nombre de certificacions energètiques. En canvi, ha disminuït el nombre de certificats d'habitatge usat.

Ha augmentat el nombre total d'expedients i el nombre d'habitatges intervinguts.

Pel que fa a nombre d'habitatges nous intervinguts pel Col·legi, s'han mantingut els de l'any passat, però ha augmentat el nombre de rehabilitacions en habitatges.

Si mirem les dades globals, creiem que indiquen que el 2014 hem tocat fons, i sembla que s'ha invertit la tendència a la baixa, malgrat que les xifres positives són molt petites.

HABITATGES CONTRACTATS 2014

En aquest apartat podem dir que és el primer any en què les xifres són positives, malgrat que són molt petites. S'han produït menys anul·lacions d'habitatges i s'han contractat la mateixa quantitat d'habitatges nous.

DADES COMARCALS

HABITATGES NOUS I REHABILITACIONS CONTRACTATS PER COMARQUES 2014

Reproduïm una taula amb el nombre d'habitatges contractats, el nombre d'habitatges rehabilitats i el nombre d'habitatges renunciats a cada comarca, que han estat intervinguts pel Col·legi durant aquest any 2014.

	Nous contractats	Rehabilitacions habitatges nous	Renúncies
ALT EMPORDÀ	100	107	72
BAIX EMPORDÀ	95	94	97
CERDANYA	20	6	11
GARROTXA	17	30	5
GIRONÈS	60	75	41
PLA DE L'ESTANY	13	19	1
RIPOLLÈS	7	10	14
SELVA	102	56	111

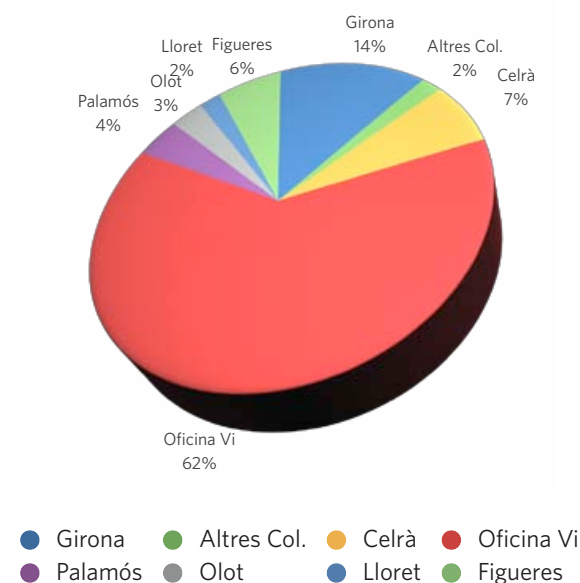
OFICINES A COMARQUES 2014

El 2014, continua el creixement dels expedients tramitats a l'Oficina Virtual, i es converteix en l'oficina a través de la qual es tramiten més expedients, el 62 % del total.

Totes les oficines cedeixen percentatge relatiu, a favor de l'Oficina Virtual, i es converteix en l'oficina amb més moviment.

EXPEDIENTS A COMARQUES

de l'1 de gener de 2014 a 31 de desembre de 2014



5. Informació en compliment de la Llei 25/2009, de 22 de desembre

5.1. INFORME ANUAL DE GESTIÓ ECONÒMICA

Les dades de contractació d'habitatges no milloren però els percentatges de variació s'han reduït significativament, la qual cosa dona peu a pensar que puguem haver tocat fons.

Un any més, els habitatges contractats han estat inferiors al període anterior: 460 contra 476. Certs indicadors i notícies indiquen que l'any 2015 pot tenir algun percentatge de creixement, encara que poc important.

L'exercici s'ha tancat amb un superàvit de 12.251 euros, com es pot veure en la taula inferior, en un nou exercici de contenció de la despesa. En l'apartat d'ingressos, s'han pogut mantenir les previsions i, en algun capítol, sobrepassar-les.

COMPTE DE RESULTATS	
Despeses generals i administració	140.054,24
Despeses de representació	109.630,97
Despeses programes culturals, imatge i promoció	5.943,91
Despeses serveis col·legials	76.002,47
Despeses altres serveis	49.849,40
Sous i seguretat social	252.753,10
Despeses exercici professional	6.101,48
Impostos i resultats extraordinaris	1.474,69
Amortitzacions	85.925,40
TOTAL DESPESES	727.735,66
Ingressos per prestació de serveis	476.856,42
Ingressos per despeses generals	3.610,52
Ingressos per serveis col·legials	196.200,63
Ingressos de Consejo/Consell	4.496,75
Ingressos financers	58.822,77
TOTAL INGRESSOS	739.987,09
RESULTAT	12.251,43

5.2. IMPORT DE LES QUOTES PER CONCEPTES

El total d'ingressos per quotes i despeses de visat ha estat de 476.856,42 euros, que s'han repartit de la forma següent:

— quotes de reingrés	240
— quotes col·legials	253.367,32
— despeses de visat	223.249,10

5.2.1. Quotes de reingrés

Les quotes per reingrés estan establertes en un pagament únic de 60 euros en el moment del reingrés.

5.2.2. Quotes col·legials

Les quotes col·legials estan establertes en 27 euros mensuals i no es diferencien per tipus de serveis.

Les quotes col·legials donen dret, entre altres, als serveis següents:

- Assessorament professional.
- Assessorament jurídic, fiscal, laboral i comptable.
- Ampli programa de formació i reciclatge professional amb importants descomptes.
- Borsa de treball.
- Informació (a través del web, butlletí d'informació col·legial, servei d'alerta de lleis i disposicions).
- Lloguer d'aparells topogràfics, a preus avantatjosos.
- Biblioteca (consulta a la sala i préstec, obtenció de documentació sobre normativa i legislació).
- Assessorament tècnic i adquisició de maquinari i programari, a preus avantatjosos.
- Utilització d'equips i programes de l'aula d'informàtica.
- Desenvolupament i suport de programes informàtics (AparTot, base de dades de preus de construcció), a preus avantatjosos.
- Internet: correu electrònic sota el domini aparellador-aparelladora, borsa de treball, reserva aparells de mesura, cercador de normativa i legislació, inscripció a cursos de formació, descàrrega de documents necessaris per al visat, descàrregues de programes informàtics, etc.).
- Accés a l'Oficina Virtual.
- Publicacions (revista La Punxa i altres publicacions d'utilitat per a la professió).
- Assegurances, com a beneficiari/ària de la pòlissa col·lectiva d'accidents i d'invalidesa.

5.2.3. Despeses de visat

Les despeses de visat donen dret al servei de visat, ja sigui obligatori o voluntari (revisió i assessorament en la redacció de projectes, arxiu de documentació i defensa de les atribucions professionals). La nova normativa inclou el visat obligatori, el voluntari i el registre.

Reglament de despeses de visat

CONSIDERACIONS PRÈVIES SOBRE EL RD 1000/2010

L'exercici professional i les seves atribucions no s'han vist afectades pel RD 1000/2010, excepte en l'obligació del visat col·legial d'alguns treballs professionals. Així doncs, es mantenen les atribucions professionals de totes les intervencions professionals. Continuen sense canvis la totalitat de les funcions pròpies de les intervencions professionals en totes les matèries (projectes, direcció d'obres, direcció d'execució, coordinació de seguretat i salut laboral, gestió de residus, certificació d'eficiència energètica, bastides, etc.).

Les obligacions documentals associades a les esmentades intervencions professionals resten invariables, tal com diu la LOE, el CTE i les normatives sectorials de seguretat i salut, residus, eficiència energètica, bastides, etc. Això significa que els col·legiats que desenvolupin les activitats de projecte i direcció en obres LOE i fora de la LOE en les quals s'apliqui el CTE, hauran d'intervenir en les actes de replantejament, de recepció d'obres o d'unitats d'obra, hauran d'obtenir degudament diligenciat pel Col·legi el llibre d'obra, emplenar-lo durant el desenvolupament de la direcció d'obra i aportar-lo amb el CFO, subscriure les certificacions parcials i la liquidació final de l'obra executada, justificar documentalment els controls realitzats i els seus resultats, aportant la documentació del seguiment del control i, quan sigui necessari (en les obres del grup C de la LOE), les modificacions del projecte dutes a terme i, per últim, emplenar el CFO amb els annexos prescrits pel CTE, i dipositar en el Col·legi la documentació corresponent.

En les coordinacions de seguretat en fase de projecte caldrà elaborar el corresponent estudi de seguretat i salut o l'estudi bàsic de seguretat i salut, mentre que en la fase d'execució caldrà obtenir, degudament diligenciat, el preceptiu llibre d'incidències, que s'emplenarà durant l'obra, caldrà estendre les corresponents actes d'aprovació dels plans de seguretat i salut de cada contractista que intervingui en l'obra i deixar-ne constància documental. A tra-

vés de la corresponent comunicació de final de coordinació, caldrà deixar constància del final de la intervenció de coordinació d'execució.

El RD 1000/2010 regula quins visats són obligatoris, i deixa la resta com a voluntaris a petició del client. Pel que fa als aparelladors, arquitectes tècnics i enginyers d'edificació, a partir de l'1 d'octubre de 2010 serà obligat visar els següents treballs:

1. Projectes d'execució d'obres del grup C de l'article 2.1. de la LOE (*a títol d'exemple i sense ser exhaustius direm que són els projectes de nova planta i rehabilitacions que modifiquin la configuració arquitectònica dels edificis amb ús de garatge, traster, ús esportiu, ús comercial i ús funerari*).
2. Certificats de final d'obra de les obres corresponents a l'article 2.1. de la LOE (*només cal el visat en un sol Col·legi: el d'arquitectes o el d'aparelladors, arquitectes tècnics i enginyers d'edificació*).
3. Projectes de legalització d'edificis i els corresponents CFO (*dels usos esmentats en el primer punt*).
4. Projectes d'enderroc d'edificacions que no utilitzin explosius.

Amb caràcter voluntari i a petició del client, poden visar-se totes les intervencions professionals, de qualsevol contingut o naturalesa, respectant els mínims establerts en la LCP (identitat i habilitació professional del col·legiat, correcció i integritat formal de la documentació del treball, d'acord amb la normativa aplicable, i responsabilitat subsidiària del Col·legi).

1. OBLIGACIÓ DE LES DESPESES DE VISAT

Tal com s'ha comentat, el RD 1000/2010 estableix uns visats obligatoris, que s'han enumerat en l'apartat anterior de consideracions prèvies. Tots els altres treballs, amb caràcter voluntari i sempre a petició del client, també es poden visar. Per cobrir el cost que origina la realització del visat, tant l'obligatori com el voluntari, de forma raonable, equànime i no discriminatòria, s'han establert les actuals despeses de visat, que cal abonar al Col·legi d'Aparelladors, Arquitectes Tècnics i Enginyers d'Edificació de Girona, més l'IVA corresponent, en un sol pagament i en el moment del visat. El Col·legi emetrà a l'acte la factura corresponent i el rebut.

2. DOCUMENTACIÓ COMPLEMENTÀRIA

El visat de la documentació complementària que s'hi acompanyi o que es refereixi a un treball no generarà despeses de visat.

En els casos dels codis de tipus d'intervenció 11, 12, 13, 14, 15, 16 i 17, s'entendrà que també és documentació complementària tota la que fa referència a estudis de seguretat i a coordinacions de projecte i obra, al control de qualitat i al certificat de final d'obra.

3. DESPESES DE VISAT DE VARIS TREBALLS, EN EL MATEIX VISAT

Si en la mateixa nota d'encàrrec i pressupost d'honoraris professionals es comunica més d'un treball, les despeses de visat seran la suma de les despeses corresponents a cada treball encarregat.

4. DESPESES DE VISAT DE TREBALLS

Els tipus d'intervenció professional següents, amb independència del tipus d'obra i de la superfície construïda que els pogués correspondre, tindran unes despeses de visat úniques segons la taula següent:

* En els casos en què es retorni el joc complet dels impresos autocopiats de certificat d'habitatge usat, per haver comès un error o bé fets malbé, s'anul·larà el registre, es lliuraran uns nous impresos registrats i es cobrarà un import de 6,00€.

CODI	TIPUS D'INTERVENCIÓ PROFESSIONAL	€	CODI	TIPUS D'INTERVENCIÓ PROFESSIONAL	€
31	Programa i direcció del control de qualitat	30,00	66	Valoració de terrenys i solars (taxació)	25,00
32	Programa de control de qualitat	30,00	71	Informes, reconeixements i dictàmens (informe tècnic)	20,00
33	Direcció del control de qualitat	30,00	72	Actuacions pericials	20,00
41	Projecte d'activitats classificades	30,00	73	Certificacions	20,00
42	Pla d'emergència	30,00	74	Certificats per a espectacles	20,00
43	Programa de conservació i manteniment i el seu seguiment	30,00	75	Certificats per a bastides (projectes)	30,00
44	Programa de conservació i manteniment	30,00	76	Certificat d'habitabilitat d'habitatge usat*	12,90
45	Seguiment de la conservació i el manteniment	30,00	7 D	Certificat d'idoneïtat de les condicions d'habitabilitat vigents en la data de finalització de la construcció i de les condicions de solidesa i seguretat actuals	12,90
46	Racionalització, planificació i programació	30,00	7 A	Informe per a la transmissió d'habitatge usat	12,90
51	Projecte i direcció de parcel·lació	30,00	7 E	Inspecció Tècnica d'Edificis (ITE)	39,00
52	Projecte de parcel·lació	30,00	81	Col·laboracions tècniques	30,00
53	Direcció de parcel·lació	30,00	82	Consultes tècniques	15,00
54	Reparcel·lació	30,00	83	Assessorament i gestió econòmica	30,00
61	Estudi i comparació d'ofertes	15,00	91	Amidament de l'estat actual de l'edifici	30,00
62	Relacions valorades	15,00	92	Amidament de terreny i solar	30,00
63	Memòries valorades	15,00	93	Partió i/o replanteig d'edifici	12,00
64	Revisió de preus i ajust de pressupost	15,00	94	Partió i/o replanteig de terreny o solar	12,00
65	Valoració d'immobles (taxació)	25,00	95	Amidaments d'unitats d'obra (projecte o obra)	12,00

5. DESPESES DE VISAT GENERALS

En els següents treballs, per obtenir les despeses de visat s'aplicarà la fórmula següent:

$$DV = A \times B \times C \text{ on:}$$

DV = despeses de visat

A = coeficient en funció del tipus d'intervenció professional

B = coeficient en funció del tipus d'obra

C = coeficient en funció de la superfície construïda

Taula per obtenir el coeficient A, en funció del tipus d'intervenció professional:

CODI	TIPUS D'INTERVENCIÓ PROFESSIONAL	A	CODI	TIPUS D'INTERVENCIÓ PROFESSIONAL	A
01	Coordinació de projecte i/o redacció de l'estudi de seguretat i salut	0,20	11	Projecte i direcció d'obres	1
02	Coordinació de projecte i/o redacció de l'estudi bàsic de seguretat i salut	0,10	12	Projecte	1
03	Coordinació en fase d'execució d'obra (inclou l'aprovació dels plans, i del primer llibre d'incidències*)	0,18	13	Direcció d'obra (només aparellador)	1
04	Coordinació de projecte i/o redacció de l'estudi de seguretat i salut, i coordinació de fase d'execució d'obres (inclou l'aprovació dels plans, i del primer llibre d'incidències*)	0,25	14	Direcció de l'execució material (arquitecte)	1
			15	Projecte de legalització d'obres	1
			16	Legalització de la direcció d'obra	1
05	Coordinació de projecte i/o redacció de l'estudi bàsic de seguretat i salut, i coordinació de fase d'execució d'obres (inclou l'aprovació dels plans, i del primer llibre d'incidències*)	0,23	17	Legalització de l'execució material	1
			FO	CFO i lliurament de documentació segons l'annex II.3.3 del RD 314/2006	1

Taula per obtenir el coeficient B, en funció del tipus d'obra:

CODI	TIPUS D'OBRA	B	CODI	TIPUS D'OBRA	B
11	Obra de nova edificació	1	63	Conservació i manteniment d'altres construccions	1
12	Obra de naus i similars	0,50	71	Obra de nova urbanització **	0,40
13	Obra d'altres construccions	1	72	Ampliació d'urbanització **	0,40
21	Ampliació d'edificació	1	73	Reforma d'urbanització **	0,24
22	Ampliació de naus i similars	0,50	74	Conservació i manteniment d'urbanització **	0,12
23	Ampliació d'altres construccions	1	75	Demolició d'urbanització **	0,06
31	Reforma i restauració d'edifici	0,60	76	Jardineria i conservació del paisatge	0,03
32	Reforma i restauració de naus i similars	0,30	81	Instal·lacions receptores d'aigua (en edificis)	0,05
33	Reforma i restauració d'altres construccions	0,60	82	Instal·lació de grues	***
41	Reforma i condicionament de local (estructura i distribució)	0,50	83	Instal·lació de bastides	***
42	Decoració de local	1	84	Altres instal·lacions (rètols, fotov.)	0,05
51	Reforç i consolidació d'edifici	1	91	Enderrocs d'obres d'edificació	0,20
52	Reforç i consolidació d'altres construccions	1	92	Enderrocs de naus i similars	0,13
61	Conservació i manteniment d'edifici	1	93	Enderrocs d'altres construccions	0,20
62	Conservació i manteniment de naus i similars	1			

*** Quan es lliuri el segon i posteriors llibres d'incidències s'abonarà la quantitat de 6,00€**

**** En els codis d'urbanització caldrà tenir en compte els coeficients següents a l'hora d'aplicar les DESPESES D'INTERVENCIÓ:**

Vials = 50 % (moviment de terres 10 %, paviments 25 %, voreres 15 %)

Xarxa de sanejament = 35 % (clavegueram 25 %, abastament d'aigües 10 %)

Xarxa d'electricitat = 15 %

***** Els projectes d'instal·lacions de grues i de bastides tindran una tarifa única de 30,00 €**

Taula per obtenir el valor C, en funció de la superfície construïda:

SUPERFÍCIE	Valor C (€)
Fins a 15 m ²	30,00
Fins a 100 m ²	51,30
Fins a 200 m ²	114,20
Fins a 300 m ²	171,30
Més de 300 m ²	228,40

Les despeses d'intervenció mínimes seran de 30€ per a cada nota d'encàrrec i pressupost en què intervinguin algun dels treballs anteriors.

6. ALTRES CASOS

En els casos de canvis d'adreça o municipi s'abonaran unes despeses de visat de 6,00 €.

En els casos de modificació de documentació s'abonaran unes despeses de visat de 12,00 €.

En els casos que, per modificació de projecte, es modifiqui la superfície i/o el pressupost, es cobraran unes despeses de 12,00 €, més la variació que hagin experimentat les despeses de visat i l'assegurança de RC, tant si són positives com si són negatives.

En la resta de casos no contemplats, s'aplicaran unes despeses de visat de 30,00 €.

7. RETORN DE DESPESES DE VISAT

Pel que fa als visats realitzats a partir de l'1 d'octubre de 2010, no es retornaran despeses de visat en cap cas, excepte les de la primera residència del col·legiat per una sola vegada, durant tota la vigència de la col·legiació.

Amb motiu de renúncia o de substitució de visat per modificació o d'ampliació de projecte o de canvi de propietari, es tindran en compte els casos següents:

En els visats realitzats abans de l'1 d'octubre de 2010, amb una antiguitat superior als quatre anys, no es retornaran despeses d'intervenció. En cas de renúncia es demanarà al col·legiat que dipositi en el Col·legi la documentació de control d'obra fins aquest moment.

En els visats realitzats abans de l'1 d'octubre de 2010, amb una antiguitat inferior als quatre anys, si l'obra està començada no es retornaran despeses d'intervenció en cap cas. En cas de renúncia, es demanarà al col·legiat que dipositi en el Col·legi la documentació de control d'obra fins aquest moment. Si l'obra no està començada es retornarà el 50 % de les despeses abonades en el seu moment.

8. CRITERIS D'APLICACIÓ

Quan els murs no formin part d'un projecte d'urbanització, es codificaran com a obra nova d'altres construccions i s'aplicarà la superfície dels fonaments com a superfície construïda.

En el cas d'actuacions en façanes, com ara reparació, aïllament i impermeabilització, amb canvi o no de fusteria, es codificarà com a reforma d'edifici i es prendrà com a superfície construïda la superfície vertical afectada, però el resultat del càlcul de les DI es multiplicarà per 0,15. Quan aquestes actuacions quedin restringides a la pintura, el resultat es multiplicarà per 0,07. Les DI de bastides es tarifaran segons el punt 4t.

En el cas de panteons i nínxols, es computarà la superfície de la projecció en planta.

9. VIGÈNCIA

Aquesta normativa s'aplicarà a partir del dia 1 de gener de 2013.

5.3. INFORMACIÓ AGREGADA I ESTADÍSTICA RELATIVA A PROCEDIMENTS INFORMATIUS I SANCIONADORS

Procediments informatius	Nre.	% s/total
Nre. total	3	-
Nre. i % sobre el total, en tràmit	0	-
Nre. i % sobre el total, resoltes	3	100
Nre. i % sobre el total, estimades	3	100
Nre. i % sobre el total, desestimades	0	-
Nre. i % sobre el total, parcialment estimades	0	-

Procediments sancionadors	Nombre	% sobre total
---------------------------	--------	---------------

Al llarg de l'any 2014 no ha estat necessari obrir cap procediment sancionador

5.4. INFORMACIÓ AGREGADA I ESTADÍSTICA RELATIVA A QUEIXES I RECLAMACIONS PRESENTADES (TRAMITACIÓ, MOTIUS D'ESTIMACIÓ O DE DESESTIMACIÓ)

Queixes i reclamacions	Nre.	% s/total
Nre. total	5	-
Nre. i % sobre el total, en tràmit	5	100
Nre. i % sobre el total, resoltes	5	100
Nre. i % sobre el total, estimades	5	100
Nre. i % sobre el total, desestimades	0	-
Nre. i % sobre el total, parcialment estimades	0	-

5.5. CANVIS EN ELS CODIS DEONTOLÒGICS

Sense canvis.

5.6. NORMES SOBRE INCOMPATIBILITATS I SITUACIONS DE CONFLICTE D'INTERESSOS EN QUÈ ES TROBIN ELS MEMBRES DE LA JUNTA DE GOVERN

La normativa general sobre incompatibilitats queda establerta en la Llei de col·legis professionals i en la Llei de societats professionals. Les persones col·legiades estan obligades a informar el Col·legi d'aquest extrem en el moment que es produeixi.

Els membres de Junta de Govern no podran accedir a treballs i encàrrecs atorgats pel Col·legi a través de l'organització col·legial (borsa de treball).

5.7. INFORMACIÓ ESTADÍSTICA DEL TOTAL D'INTERVENCIÓ COL·LEGIALS

Expedients	Nre.
Nre. total d'expedients oberts	13780
Nre. total d'expedients tramitats	13780
Nre. total d'expedients tancats	13167

Intervencions professionals	Nre.	% s/ total
Seguretat i salut	462	3,37
Projectes i direccions	2.220	14,21
Control de qualitat	3	0,03
Estudis tècnics	159	1,47
Estudis urbanístics	51	0,26
Estudis econòmics	279	0,79
Informes i certificats	10.563	79,57
Col·laboracions i assessoraments	25	0,17
Amidaments	18	0,13

**COL·LEGI D'APARELLADORS, ARQUITECTES TÈCNICS
I ENGINYERS D'EDIFICACIÓ DE GIRONA**

Ctra. Santa Eugènia, 19 - 17005 GIRONA

Tel. 972 2118 54

Fax. 972 21 52 16

www.aparellador.cat

aparellador@aparellador.cat

centre.documentacio@aparellador.cat

assegurances@aparellador.cat

col.legiacions@aparellador.cat

comptabilitat@aparellador.cat

gerencia@aparellador.cat

president@aparellador.cat

cci@aparellador.cat

cap.visats@aparellador.cat

visats@aparellador.cat

Oficina col·legial de Palamós

C/ Pagès i Ortiz, 55 - 17230 PALAMÓS

Tel. 972 31 56 65

Fax. 972 31 56 17

palamos@aparellador.cat

Oficina col·legial de Celrà

C/ Falgueres - C/ Pirineus - 17460 CELRÀ

Tel. 972 49 30 37

Fax. 972 49 41 17

cap.visats@aparellador.cat

celra@aparellador.cat

Oficina col·legial de Lloret de Mar

Ctra. Antiga de Vidreres

Sector Industrial Q Nau D-18 - 17310 LLORET DE MAR

Tel. 972 37 12 23

Fax. 972 37 10 15

lloret@aparellador.cat

Oficina col·legial d'Olot

Av. Europa, 36 (pol. Pla de Baix) - 17800 OLOT

Tel. 972 26 00 71

Fax. 972 26 12 47

olot@aparellador.cat

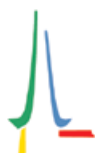
Oficina col·legial de Figueres

C/ Alemanya, 18, Edifici Gran Firal - 17600 FIGUERES

Tel 972 526 139

Fax 972 526 140

figueres@aparellador.cat



COL·LEGI D'APARELLADORS, ARQUITECTES TÈCNICS
I ENGINYERS D'EDIFICACIÓ DE GIRONA