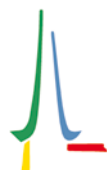


# Memòria anual d'activitats

## 2013



COL·LEGI D'APARELLADORS, ARQUITECTES TÈCNICS  
I ENGINYERS D'EDIFICACIÓ DE GIRONA



## **Memòria anual d'activitats 2013**

Edita: Col·legi d'Aparelladors, Arquitectes Tècnics  
i Enginyers d'Edificació de Girona

Realització: MasgrauYani SL

Dipòsit legal: Gi. 341-2011

Coordinació: Gerència

# Índex

<b>Presentació</b> .....	4
<b>1. Organització Col·legial</b> .....	5
1.1 Junta de Govern .....	5
1.2 Comissions i grups de treball .....	5
1.3 Representacions .....	7
1.4 Organització Col·legial.....	8
1.5 Recursos Humans .....	8
1.6 Col·lectiu Col·legial .....	8
1.7 Assemblees .....	9
1.8 CECAM .....	10
1.9 Serveis La Punxa.....	10
<b>2. Activitats Socioculturals</b> .....	12
2.1 Exposicions .....	12
2.2 Jornada nadalenca .....	12
2.3 Dinar de germanor.....	13
2.4 Trobades de la junta de govern a comarques.....	14
2.5 Publicacions.....	15
2.6 Diversos.....	15
2.7 Programes informàtics.....	17
2.8 Internet - web.....	17
<b>3. Activitats Professionals</b> .....	18
3.1 Representació institucional.....	17
3.2 Organismes d'àmbit estatal .....	21
3.3 Activitats formatives.....	21
3.4 Convenis.....	25
<b>4. Serveis Col·legials</b> .....	26
4.1 Serveis administratius.....	26
4.2 Servei d'assegurances.....	26
4.3 Aparells topogràfics i de mesura .....	27
4.4 Servei d'assistència tècnica a l'usuari.....	27
4.5 Centre Col·legial d'Informàtica.....	29
4.6 Departament de Visats .....	29
<b>5. Informació en compliment de la Llei 25/2009, de 22 de desembre</b> .....	31
5.1 Informe anual de gestió econòmica.....	31
5.2 Import de les quotes per conceptes.....	31
5.3 Informació agregada i estadística relativa a procediments informatius i sancionadors.....	36
5.4 Informació agregada i estadística relativa a queixes i reclamacions presentades (tramitació, motius d'estimació o desestimació) .....	37
5.5 Canvis en els codis deontològics.....	37
5.6 Normes sobre incompatibilitats i situacions de conflicte d'interessos en què es trobin els membres de la Junta de Govern.....	37
5.7 Informació estadística sobre l'activitat del visat .....	37

# Presentació

# 1. Organització Col·legial

## 1.1. JUNTA DE GOVERN

La Junta de Govern que ha dirigit el Col·legi durant l'any 2013 ha estat formada per les persones següents:

<b>PRESIDENT</b>	Joaquim Romans Ramió
<b>SECRETÀRIA</b>	Anna Sánchez Mayà
<b>TRESORER</b>	Joan Marquès Palomerias
<b>COMPTADORA</b>	Sònia Vergés Roig
<b>VOCALS</b>	Albert Cabrera Masferrer Dolors Torrentà Cortés Lluís Serrat Tarrés

La Junta s'ha reunit en comissió executiva les dates següents: 8 de gener, 12 de febrer, 5 de març, 9 d'abril, 7 de maig, 4 de juny, 2 de juliol, 4 de setembre, 8 d'octubre, 5 de novembre i 3 de desembre. En aquestes reunions es prenen els acords derivats de les propostes de les comissions i grups de treball i es tracten els afers econòmics del Col·legi: convenis bancaris, inversions, seguiment i control pressupostari, auditoria, comptabilitat, etc.

Són convocats a aquestes reunions diversos assessors del Col·legi, en funció dels assumptes que s'han de tractar.

## 1.2. COMISSIONS I GRUPS DE TREBALL

Prèviament a les reunions de Junta de Govern s'han reunit les comissions i grups de treball, formades per membres de la Junta i per les persones responsables dels diferents departaments col·legials, que aporten la informació i l'assessorament necessaris per a la posterior presa d'acords de la Junta de Govern.

### Comissió econòmica

Aquesta comissió es reuneix cada mes per fer el seguiment i l'evolució del pressupost de l'any. Prepara els pressupostos que s'han de presentar a l'assemblea i es reuneix amb l'auditoria externa per preparar el tancament de l'exercici.

S'ha reunit en les ocasions següents: 22 de gener, 26 de febrer, 19 de març, 30 d'abril, 21 de maig, 11 de juny, 23 de juliol, 24 de setembre, 22 d'octubre, 19 de novembre i 17 de desembre. També el 12 i 26 de març amb l'auditoria externa i els col·legiats nomenats per l'assemblea per a liquidar l'exercici anterior.



Junta de Govern



Està formada per les persones següents:

**Membres:**

Joaquim Romans Ramió, president  
 Anna Sánchez Mayà, secretària  
 Joan Marquès Palomeras, tresorer  
 Sònia Vergés Roig, comptadora

**Consultors:**

Jaume Espígol Camps, gerent  
 Jordi Tarrés Busquets, adjunt a gerència

En la liquidació del pressupost també hi ha intervingut:

Jordi Verdguer, auditor extern  
 Pere Pla Reixach, col·legiat nomenat per l'assemblea  
 Carles Planas Domènech, col·legiat nomenat per l'assemblea

**Grup de treball sobre noves tecnologies**

Objectiu: definir les fites que s'han d'assolir amb l'objectiu de poder realitzar tots els tràmits via telemàtica, la millora del lloc web i el funcionament del Centre Col·legial d'Informàtica. Està format per:

Joaquim Romans Ramió, president  
 Anna Sánchez Mayà, secretària  
 Sònia Vergés Roig, comptadora  
 Albert Cabrera Masferrer, vocal  
 Dolors Torrentà Cortés, vocal  
 Amadeu Escriu Giró, cap de visats

S'ha reunit el 22 de gener, 30 d'abril, 23 de juliol i 22 d'octubre.

**Grup de treball sobre promoció professional**

Objectiu: estudiar i definir els grups d'especialistes que pot avalar el Col·legi. Seguiment dels grups constituïts. Propostes d'aprovació dels reglaments de formació dels grups. Està format per:

Joaquim Romans Ramió, president  
 Anna Sánchez Mayà, secretària  
 Joan Marquès Palomeras, tresorer  
 Lluís Serrat Tarrés, vocal

S'ha reunit el 26 de febrer, 21 de maig i 19 de novembre.

**Grup de treball sobre formació, informació i assessorament**

Objectiu: definir els programes de formació, informació i assessorament al col·lectiu. Proposta d'aprovació de

recursos i seguiment i avaluació de funcionament i resultats. Està format per:

Joaquim Romans Ramió, president  
 Sònia Vergés Roig, comptadora  
 Amadeu Escriu Giró, cap de visats

S'ha reunit el 19 de març, 11 de juny, 24 de setembre i 17 de desembre.

**Comissió de relacions institucionals i tecnologia**

Tracta els afers tecnològics (laboratoris, Gabinet Tècnic, Centre Col·legial d'Informàtica, publicacions tècniques, normativa tècnica, formació, etc.). Debat i proposa a la Junta de Govern els temes tractats en els diferents grups de treball. Està formada per:

Joaquim Romans Ramió, president  
 Anna Sánchez Mayà, secretària  
 Joan Marquès Palomeras, tresorer  
 Sònia Vergés Roig, comptadora  
 Albert Cabrera Masferrer, vocal  
 Dolors Torrentà Cortés, vocal  
 Lluís Serrat Tarrés, vocal

**Consultors/es:**

Jaume Espígol Camps, gerent  
 Jordi Tarrés Busquets, adjunt a gerència  
 Amadeu Escriu Giró, cap de visats

S'ha reunit en les dates següents: 22 de gener, 26 de febrer, 19 de març, 30 d'abril, 21 de maig, 11 de juny, 23 de juliol, 24 de setembre, 22 d'octubre, 19 de novembre i 17 de desembre.

**Comissió de solidaritat i assistència social**

És la comissió encarregada de donar solucions a necessitats puntuals de membres del col·lectiu que es vegin afectats per situacions familiars no desitjades i imprevisibles, amb un clar component de necessitat econòmica peremptòria i que no disposin de l'ajut de cap mútua o estament similar.

Està integrada pel president del Col·legi, Joaquim Romans Ramió; la secretària, Anna Sánchez Mayà; el tresorer, Joan Marquès Palomeras; la comptadora, Sònia Vergés Roig, i dos col·legiats elegits per l'assemblea, Narcís Sureda Daunís i Xavier Ballell Ruhí.

Durant l'any 2013 no s'ha hagut de convocar.

#### **Comissió de la revista La Punxa**

Objectiu: preparar i debatre els continguts que es publicaran a la revista La Punxa. Està formada per:

##### **President:**

Joaquim Romans Ramió

##### **Vocalia externa:**

Francesc X. Bosch Aragó, director-coordinador

##### **Consell de redacció:**

Josep M. Arjona Borrego

Ramon Ceide Gómez

Bernat Masó Carbó

Miquel Matas Noguera

Joan M. Pau Negre

Narcís Sureda Daunís

Francesc Xifra Gironès

Jaume Espígol Camps, gerent

Durant l'any 2013 no s'ha reunit.

### **1.3. REPRESENTACIONS**

#### **Ponència Tècnica de la Comissió Territorial d'Urbanisme de Girona**

El representant del Col·legi a la Ponència Tècnica de la Comissió d'Urbanisme de Girona és l'expresident Miquel Matas Noguera. Les reunions s'han celebrat en les següents dates: 13 de febrer, 29 d'abril, 12 de juny, 23 de juliol, 9 d'octubre, 21 de novembre i 17 de desembre.

#### **Taula de la construcció**

La Taula de la Construcció, constituïda pel Col·legi d'Arquitectes de Catalunya - Demarcació de Girona, el Col·legi d'Aparelladors, Arquitectes Tècnics i Enginyers d'Edificació de Girona i el Gremi de Promotors i Constructors d'Edificis de Girona, es va crear l'any 1998 amb la voluntat de les tres institucions de col·laborar conjuntament en el compliment de la funció institucional de reforçar la participació dels agents en la vida econòmica i social, i perquè servis de plataforma institucional permanent de diàleg i deliberació en tots els aspectes que incideixen en l'urbanisme, l'edificació i la construcció.

La Taula de la Construcció s'ha reunit, en sessió ordinària, en les següents dates durant aquest any:

21 de gener, 18 de març, 20 de maig, 15 de juliol, 7 d'octubre i 9 de desembre

Per part del col·legi i assisteixen els membres de la junta, Joaquim Romans i Sònia Vergés i el gerent Jaume Espígol.

#### **Taula d'Interpretació de la Normativa Contra Incendis (TINSCI)**

Es va constituir el 6 de novembre de 2001 i està formada per tècnics qualificats de les entitats següents: Col·legi d'Enginyers Industrials de Catalunya, Col·legi d'Arquitectes de Catalunya, Consell de Col·legis d'Arquitectes Tècnics de Catalunya, Consell de Col·legis d'Enginyers Tècnics Industrials de Catalunya, Direcció General de Prevenció, Extinció d'Incendis i Salvaments de la Generalitat de Catalunya i el Servei de Prevenció, Extinció d'Incendis i Salvament de l'Ajuntament de Barcelona.

El Consell de Col·legis Catalans hi participa amb dues persones; una d'elles és la secretària de la Junta de Govern, Anna Sánchez Mayà. L'objectiu de la TINSCI és homogeneïtzar criteris d'aplicació de la normativa vigent de protecció contra incendis per al desenvolupament dels projectes tècnics i la publicació dels documents sobre els quals treballa.

Es va reunir els dies 29 de gener, 23 de març, 9 d'abril, 15 d'octubre i 25 de novembre.

#### **Membres del Patronat de la Fundació privada Rafael Masó**

La Fundació té com a missió l'estudi, la recerca, el debat, el foment i la difusió dels diferents aspectes vinculats a l'arquitectura i a l'urbanisme contemporani. També promou la posada en valor, l'estudi i la preservació del patrimoni arquitectònic del nostre país i de manera singular i específica de l'obra arquitectònica i cultural de Rafael Masó i Valentí. El Col·legi forma part d'aquest Patronat a través del seu president.

El patronat es va reunir en sessió ordinària el 20 de desembre

#### **Membres del Patronat de l'Escola Politècnica Superior de la Universitat de Girona**

En representació del Col·legi, el president Joaquim Romans ha assistit a les reunions següents: 18 de juny, junta ordinària i acte acadèmic de lliurament dels premis del Patronat. Prèviament el senyor Albert Cabrera va formar part del jurat qualificador dels treballs de final de carrera finalistes.

#### **Comissió d'Infraestructures i Obres Públiques i d'Urbanisme i Construcció de la Cambra Oficial de Comerç de Girona**

Hi participa, com a membre extern, el gerent, el senyor Jaume Espígol. Es va reunir el 12 d'abril, 22 de juny, 20 de juliol i 5 de desembre.

## **1.4. ORGANITZACIÓ COL·LEGIAL**

### **Seu central de Girona (La Punxa)**

- Junta de Govern
- Gerència i serveis centrals administratius
- Visats
- Assegurances
- Centre de Documentació - Biblioteca general
- Centre Col·legial d'Informàtica
- Sala d'actes
- Sala d'exposicions

### **Oficina col·legial de Palamós**

- Visats
- Sala de reunions
- Sala d'exposicions
- Altres serveis: biblioteca, assegurances, etc.

### **Oficina col·legial de Celrà**

- Laboratoris d'assaigs generals i recerca tecnològica
- Gabinet Tècnic
- Visats
- Aules de formació
- Sala de reunions
- Altres serveis: biblioteca, assegurances, etc.

### **Oficina col·legial de Lloret de Mar**

- Visats
- Sala de reunions
- Altres serveis: biblioteca, assegurances, etc.

### **Oficina col·legial de Vilamallà**

- Visats

- Sala de reunions
- Altres serveis: biblioteca, assegurances, etc.

### **Oficina col·legial d'Olot**

- Visats
- Sala de reunions
- Altres serveis: biblioteca, assegurances, etc.

## **1.5. RECURSOS HUMANS**

L'atenció en els diferents serveis i departaments col·legials ha estat portada a terme pel mateix equip humà de l'any anterior:

### **JUNTA DE GOVERN:**

Es pot veure la composició a l'apartat 1.1.

### **ASSESSORS:**

Josep M. Pou  
Robert Brell  
Assessoria Ribas Àlvarez  
Assessoria Clos

### **PERSONAL DEL COL·LEGI:**

Jordi Tarrés, ADJUNT A GERÈNCIA  
Amadeu Escriu, CAP DE VISATS  
Dolors Alsina, COL·LEGIACIONS i ASSEGURANCES  
Assumpció Gich, VISATS GIRONA  
Pilar Mundet, VISATS CELRÀ  
Júlia Sala, VISATS OLOT i LLORET DE MAR  
Rosa Alsina, VISATS VILAMALLA i PALAMÓS  
M. Angels Alsina, RECEPCIÓ  
Joan Mundet, INFORMÀTICA PROGRAMACIÓ  
Xavier Garriga, INFORMÀTICA ATENCIÓ ALS COL·LEGIATS  
Pilar Ayala, SERVEI DE NETEJA

## **1.6. COL·LECTIU COL·LEGIAL**

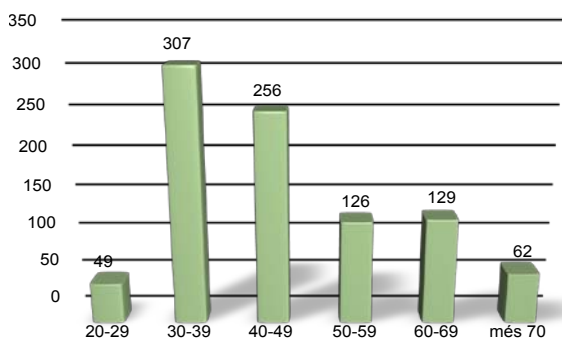
El col·lectiu el formen 929 col·legiats i col·legiades, vint-i-set menys que l'any passat. S'han produït vint-i-dues altes i quaranta-nou baixes, tres de les quals per defunció. La distribució per edat i per comarques queda reflectida en els gràfics següents:



### DISTRIBUCIÓ PER COMARQUES DE RESIDÈNCIA

Alt Empordà	119
Baix Empordà	151
Cerdanya	15
Garrotxa	73
Gironès	337
Pla de l'Estany	48
Ripollès	26
Selva	138
Altres comarques	22
<b>Total</b>	<b>929</b>

### GRÀFIC PER EDATS



## 1.7. ASSEMBLEES

El 18 d'abril de 2013 es van celebrar les assemblees generals ordinària i extraordinària de col·legiats i col·legiades. En la primera es van presentar i aprovar les liquidacions dels pressupostos de l'exercici anterior així com de les memòries d'activitats. En la segona, es va proposar i aprovar la constitució d'una nova societat mercantil amb el mateix objecte social de CECAM, amb seu a Andorra i, tal com marquen els estatuts, la ratificació del nomenament de dos membres del Consell Assessor per a formar part del Consell d'Administració del Centre d'Estudis de la Construcció i Anàlisi de Materials S.L, a proposta del consell assessor.

El 4 de juny es va celebrar l'Assemblea Territorial de Mutualistes de Premaat per a informar i debatre sobre els punts de l'ordre del dia de l'assemblea general que es va celebrar el 28 de juny, a Madrid; es va nomenar la senyora

Sònia Vergés, tesorera de la Junta de Govern, com a representant dels mutualistes gironins a Madrid.

El 16 de desembre de 2013 es va celebrar l'Assemblea General Ordinària de col·legiats i col·legiades, en la qual es van aprovar les quotes i aportacions per al proper exercici, així com les propostes de pressupostos del Col·legi, Serveis La Punxa i CECAM.



Assemblea General Ordinària del mes d'abril



President, secretària, tesorero i comptadora en un moment de l'Assemblea General Ordinària



Assemblea General Ordinària del mes de desembre

## 1.8. CECAM

Les persones que han format part del consell d'administració del laboratori CECAM, a partir de l'Assemblea d'abril, són:

Ernest Oliveras Aumallé, President  
 Sonia Vergés Roig, Secretària  
 Josep M. Garcia Comas, vocal tresorer  
 Joaquim Romans Ramió, vocal comptador  
 Jordi Soliguer Mas, vocal  
 Constantí Bassets Sánchez, vocal

També disposa d'un òrgan consultiu, anomenat consell assessor, format per:

Ernest Oliveras Aumallé  
 Miquel Matas Noguera  
 Josep M. Garcia Comas  
 Josep Castellano Costa  
 Josep Fajula Puig  
 Joaquim Romans Ramió



Vista aèria de les instal·lacions del CECAM, a Celrà

## 1.9. SERVEIS LA PUNXA

A finals de l'any 2010 es va crear la societat Serveis La Punxa SL per tal de fer el tràmit i gestió de les assegurances professionals. Va començar a treballar l'1 de juny de 2011, una vegada donada d'alta en el registre de la Direcció General d'Assegurances. Actua com a agent exclusiu de Musaat per a tramitar la responsabilitat civil i la previsió social de Premaat.

El consell d'administració està format per:

Joan Marquès Palomeras, president  
 Sònia Vergés Roig, secretària  
 Manel Moreno Cuadros, vocal

En total s'han tramitat i gestionat 1.370 pòlisses que es reflecteixen en la taula següent:

Tipus d'assegurança	Núm.
<b>Responsabilitat civil</b>	
Professional	658
Societats	13
Taxacions	19
<b>Construcció</b>	
Desenal	16
Tot risc const.	1
<b>Previsió</b>	
Premaat	428
Vida	6
Accidents	7
<b>Altres</b>	
Llar	12
Multirisc	6

La majoria del nostre col·lectiu està donat d'alta a les mútues col·lectives que tenim concertades per a responsabilitat civil i previsió, segons el detall dels quadres següents:

**Premaat - Mútua de previsió**

Grup	Actius	Passius
Bàsic	12	83
2000	-	1
Bàsic ampliat	202	5
Professional	175	4
Complementari 1r	16	11
Plus estalvi/jubilació	23	1

**Musaat - Mútua de responsabilitat civil**

Cobertura de 120.000 €	375
Cobertura de 150.000 €	77
Cobertura de 200.000 €	90
Cobertura de 250.000 €	24
Cobertura de 300.000 €	77
Cobertura de 450.000 €	3
Cobertura de 600.000 €	9
Cobertura de 900.000 €	3
<b>Total</b>	<b>658</b>

A part d'aquests 658 col·legiats i col·legiades, n'hi ha cinquanta-cinc que estan en situació decennal dins de MUSAAT per jubilació, per invalidesa o per defunció.

**RESPONSABILITAT CIVIL**

Enguany el nombre de reclamacions tramitades ha baixat respecte de l'any anterior.

*Veure gràfic Comunicacions rebudes*

L'origen de la majoria de les reclamacions són humitats i esquerdes de diversos tipus, així com l'aixecament dels paviments de gres.

Una mateixa reclamació pot fer referència a diversos danys. En la taula següent es classifiquen les reclamacions segons el tipus.

*Veure gràfic Origen de les comunicacions*

També s'han produït reclamacions sense especificar els desperfectes i altres en què es reclamava per més d'un concepte.

Comunicacions rebudes	2005	2006	2007	2008	2009	2010	2011	2012	2013
Demandes judicials	77	73	81	67	88	66	68	36	24
Reclamacions formals per escrit	25	44	33	47	47	35	43	31	19
Sense reclamació formal	13	8	16	13	4	42	2	0	4
Reclamacions Departament Habitatge	12	11	11	8	10	7	0	1	0

Origen de les comunicacions	2005	2006	2007	2008	2009	2010	2011	2012	2013
Esquerdes en parets i aixecament									
de terres	55	56	65	62	51	46	49	32	29
Humitats per filtracions	30	32	43	40	60	33	37	25	19
Accidents personals	15	12	12	13	10	7	9	3	1
Altres danys/acabats	17	18	23	20	23	11	12	5	3
Eslavissaments	2	3	2	2	1	3	6	1	0
Desperfectes a tercers	5	10	8	4	3	1	0	2	2

## 2. Activitats socioculturals

### 2.1. EXPOSICIONS

#### Homenatge al company Josep Saguer - Sala exposicions de Palamós

El 2 d'agost es va portar a terme un acte d'homenatge al company Josep Saguer, mort a finals de 2012 (q.e.p.d.), notable impulsor de l'oficina col·legial de Palamós i artífex de l'activitat cultural a la sala d'exposicions. Es va dedicar la sala al seu nom.



Homenatge a Josep Saguer



Homenatge sala Josep Saguer, a l'oficina de Palamós

#### Exposició de Joana Santamans

El 2 d'agost es va inaugurar, a la sala de l'oficina de Palamós, l'exposició de l'artista Joana Santamans, que va restar oberta fins el 15 de setembre.

#### Exposició de fotografia i nades

El 20 de desembre es va inaugurar l'exposició de les fotografies i nades presentades en el concurs adreçat al col·lectiu i personal del col·legi i CECAM.

Al concurs de nades van participar trenta mainades, entre els 3 anys i els 13 anys. L'obra guanyadora va convertir-se en la felicitació del Col·legi en aquelles dates.

Al concurs de fotografia es van presentar onze persones amb un total de vint-i-set obres.



Exposició de nades



Exposició de fotografia

### 2.2. JORNADA NADALENCA

El 20 de desembre es van lliurar els premis als concursos de fotografia i nades. La nadala guanyadora va ser de Júlia Ortega Masó. Els premiats del concurs de fotografia van ser els companys Josep Arjona, Joan A. Fernández, Mari-ona Roca, Vicente Garcia i Roger Sayols.

La jornada es va amenitzar amb l'actuació d'un mag que va sorprendre petits i grans, i vàrem acabar amb coca i torrons.





Lliurament premis concurs de nades

### 2.3. DINAR DE GERMANOR

El 14 de setembre es va celebrar el tradicional dinar de germanor, a les instal·lacions del restaurant l'Arcada de Fares, a Fares, en el transcurs del qual es van homenatjar els companys que enguany compleixen els 25 i 50 anys de professió.

Varen celebrar els 25 anys, els companys:

**BONMATÍ LLADÓ, Eduard**  
**GRATACÓS PUJOL, Jordi**  
**PLANAS FELIU, Josep**

I 50 anys, els companys:

**FERRIZ QUINTANA, Samuel**  
**LLENAS LLENAS, Jaume**  
**SADURNÍ PASTOR, Jaume**  
**SÁNCHEZ ESTRACH, Lluís**



Un moment del dinar de germanor



Exteriors del restaurant on vàrem celebrar el dinar de germanor

## 2.4. TROBADES DE JUNTA DE GOVERN A COMARQUES

L'últim quadrimestre de l'any, la Junta de Govern va fixar el calendari per mantenir reunions amb els col·legiats i col·legiades de cada comarca per tal d'informar-los i comentar de primera mà les últimes novetats i afers importants relacionats amb la professió. Les trobades es van dur a terme en els llocs i dates següents:

El 27 de setembre amb els companys de la Cerdanya.

El 8 d'octubre, a la Seu de La Punxa, amb els companys del Gironès i del Pla de l'Estany.

El 16 d'octubre amb els companys de la Selva, a l'oficina col·legial de Lloret de Mar.

El 23 d'octubre, a l'oficina col·legial d'Olot, amb els companys de la Garrotxa i del Ripollès.

El 7 de novembre amb els companys del Baix Empordà, a l'Espai Peix, a Palamós

El 20 de novembre, amb els companys de l'Alt Empordà, a l'oficina col·legial de Vilamalla.



Trobada amb companys de La Selva



Trobada amb companys del Baix Empordà



Trobada amb companys de La Garrotxa i Ripollès



Trobada amb companys de la Cerdanya



Trobada amb companys de l'Alt Empordà



## 2.5. PUBLICACIONS

### Presentació de l'estadística de la construcció d'habitatges a les comarques gironines 1999-2012

Un any més, s'ha editat l'estadística d'habitatges construïts i acabats, per tipus i per comarques, que va ser presentada i comentada pel president, senyor Romans, el dia 15 de gener als diferents mitjans de comunicació de les nostres contrades.



Estadística d'habitatges

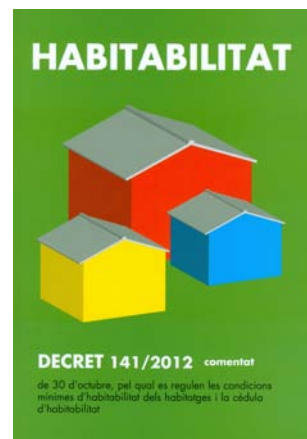


Presentació als mitjans de comunicació de l'estadística d'habitatges

Arran d'aquesta publicació el president va participar en una entrevista a Banyoles Televisió, el 28 de gener. Es van fer ressò de les dades diversos mitjans, tant escrits com radiofònics (TV3, TV Girona, El Punt Avui, Diari de Girona, Agència Catalana de Notícies, Agència Europa Press, Ràdio Girona-Cadena Ser, Catalunya Ràdio, La Xarxa Ràdio, etc.).

### Decret 141/2012 sobre les condicions mínimes d'habitabilitat dels habitatges

S'ha seguit distribuint aquesta publicació que s'ha fet conjuntament amb el Col·legi de Tarragona.



Publicació comentada del decret 141-2012 sobre condicions mínimes d'habitabilitat

## 2.6. DIVERSOS

### RELACIONS INSTITUCIONALS

#### Taula Pla Especial de la Devesa de Girona

L'alcalde de Girona va convocar un seguit d'institucions per tal de debatre sobre el futur del parc de la Devesa (arbrat, inundabilitat, etc.). El nostre Col·legi va participar-hi nomenant els companys Albert Cabrera Masferrer i Josep Arjona Borrego, que van assistir a les reunions convocades el 20 de maig, 20 de juny, 18 de setembre i 4 de novembre.

#### Taula de planejament de l'Ajuntament de Girona

Igualment, l'Ajuntament de Girona va convidar els integrants de la Taula de la Construcció a participar en la modificació puntual d'ordenances d'edificació; concretament pel que fa a la densitat d'habitatges per parcel·la en zones d'ús residencial d'habitatge plurifamiliar i a la regulació d'ocupació dels patis d'illa per a ús d'aparcament.

Es va nomenar el company Joan Fernández, que va assistir a les reunions de l'11 i 19 de març. El 12 d'abril es van presentar observacions i suggeriments a ambdós temes.

### **Taula pel futur energètic de l'Ajuntament de Figueres**

L'Ajuntament de Figueres, juntament amb les ciutats de Munic, Lille, Mòdena, Bistruta i d'altres, forma part d'un projecte anomenat IMAGINE-Low Energy Cities, que té per objectiu que cada ciutat imagini com podria ser el futur energètic i defineixi un full de ruta per assolir-lo. Així, va reunir experts de diferents àmbits (empreses, institucions, científics, distribuïdores, instal·ladors, col·legis professionals, etc.). El 25 de novembre es va reunir el grup de treball al qual, en representació del Col·legi, va assistir-hi Albert Pujades, cap de l'àrea de geotèrmia de CECAM.

### **Taula de la ciutat de Girona pel dret a decidir**

El Col·legi s'ha adherit a la taula de la ciutat de Girona pel dret a decidir, que vol expressar el seu suport al procés democràtic que ha de culminar amb la convocatòria d'una consulta en la qual el poble de Catalunya pugui exercir el seu dret a decidir.

En formen part l'Ajuntament de Girona i diverses institucions públiques i privades, partits polítics, grups municipals, ciutadans electes i antics regidors del període democràtic, associacions i entitats gironines d'àmbit cultural, educatiu, comunicatiu, social, cívic, esportiu, generacional, sindical, empresarial i professional.

### **Premis d'Arquitectura de les comarques de Girona**

La comptadora de la Junta de Govern, Sònia Vergés, va ser nomenada per formar part del jurat de la Indústria, dels Premis d'Arquitectura de les comarques de Girona 2013.

Un total de disset obres van optar als tres premis d'arquitectura, al premi Jurat de la Cultura i al premi Jurat de la Indústria. L'acte de lliurament de premis es va celebrar el 31 de maig a la demarcació de Girona del Col·legi d'Arquitectes de Catalunya, i tot seguit es va inaugurar la 16a edició de l'exposició dels projectes seleccionats.

### **Inauguració del curs acadèmic de les universitats catalanes**

Es va portar a terme el 6 de setembre a la Universitat de Girona i hi van assistir Joan Marquès i Dolors Torrentà, tresorer i vocal de la Junta de Govern respectivament.

### **Jornada de treball al departament de Justícia**

L'administració va voler informar sobre la política que cal seguir davant del nou marc normatiu del govern de l'Estat davant l'avantprojecte de llei de serveis i col·legis

professionals. Es va celebrar el dia 6 de maig i van assistir-hi el president, Joaquim Romans, i la secretària, Anna Sánchez.

### **Reunió conveni Tecnocredit - Banc de Sabadell**

El 21 de novembre, el Banc de Sabadell va convidar els diferents col·legis professionals de Girona adscrits al conveni Tecnocredit per a debatre sobre l'activitat de l'any, sobre la situació del Banc i sobre les propostes de millora que s'hi poguessin incloure. Va assistir-hi el president, Joaquim Romans.

### **PARTICIPACIÓ EN JURATS QUALIFICADORS**

El dissabte 6 d'abril Lluís Serrat, vocal de la junta de govern, va formar part del jurat qualificador del Concurs de Paletes de l'Ajuntament de Campllong, emmarcat dins la 31a Fira de Primavera de Campllong, en representació del Col·legi.

El dissabte 15 de juny es va portar a terme el XXX Concurs de Paletes de la comarca del Pla de l'Estany. El col·legiat Carles Surrall, en representació del Col·legi, va formar part del jurat qualificador.



Participació en el jurat del concurs de paletes de Girona

El dissabte 26 d'octubre es va portar a terme el Concurs de Paletes de les comarques gironines, dins dels actes de les fires i festes de Sant Narcís, a Girona. L'organització va anar a càrrec de la Unió d'Empresaris de la Construcció; el Col·legi va formar part del comitè d'honor i també del jurat qualificador del concurs amb el company Cebrià Nierga i el president Joaquim Romans.

## 2.7. PROGRAMES INFORMÀTICS

### AparTot

S'ha actualitzat el programa i s'ha continuat donant el suport tècnic de l'aplicació.

Durant l'any s'han realitzat un total de 501 tramitacions amb el visat remot que corresponen a:

Expedients de visat	147
Expedients de registre	7
Expedients de musaat	139
Actes d'aprovació	188
Altres documents	20

## 2.8 INTERNET - WEB

### Oficina Virtual

L'any 2012 va començar el treball d'aquesta aplicació, que ha de ser un portal virtual per a realitzar diferents tràmits amb el Col·legi. Es va convenir que el primer dels tràmits hauria de ser el visat. Així, durant el 2012 es van concloure les dues primeres fases: la consulta d'expedients i el visat o registre de qualsevol treball sense documentació.

A finals de 2012 s'havien donat d'alta un total de 174 usuaris.

Durant el 2013 s'ha treballat en la tercera fase, que consisteix en el visat de treballs que precisin revisió de documentació per part del cap de visats i de les visadores. Dins d'aquest apartat manca només el visat dels certificats de final d'obra.

Durant l'any s'ha consolidat l'acceptació d'aquesta eina, a la qual ja s'han donat d'alta un total de 472 companys i companyes. Cada mes, una mitjana de 250 usuaris han realitzat consultes i uns altres 120 han fet alguna tramitació.

S'han tramitat un total de 8.108 documents que corresponen a:

Expedients de visat	734
Expedients de registre	4.604
Expedients de Musaat	617
Continuació d'expedients	190

En aquesta taula es poden veure els diferents documents tramitats:

### Documents tramitats (total 2013)

Aixecaments solars i terrenys (AIXS)	1
Actes d'aprovació (APS)	248
Avaluacions de riscos (AR)	1
Full d'assumeix (ASSI)	425
Certificat de bastida (CB)	9
Certificat per a espectacles (CE)	1
Certificat d'eficiència energètica (CEN)	876
Certificat (CERT)	37
Certificat final tècnic d'activitat (CFA1)	11
Comunicació final coordinació (CFS1)	15
Certificats de segona ocupació (CHU)	3.064
Certificat d'idoneïtat (CI)	671
Certificat o informe sobre l'encàrrec (CIE)	1
Certificat sobre línies elèctriques (CLE)	3
Col·laboracions tècniques (COL)	1
Designacions de coordinador (COR1)	290
Documentació complement. d'ITE (DITE)	15
Documentació tècnica (DT)	29
Document tramitat presencialment (DTP)	31
Estudi bàsic de seguretat i salut (EBSS)	93
Estudi de seguretat i salut (ESS)	7
Document acreditatiu de l'antiguitat (HA1)	43
Annex fotogràfic de la inspecció (HA2)	13
Informes, dictàmens i reconeixements (INF)	20
Informes de transmissió (INH1)	51
Inspecció tècnica d'edificis (ITE)	23
Liquidació final d'obra executada (LFO1)	1
Memòries valorades (MV)	2
Fulls d'encàrrec (NEP1)	1.521
Pla d'autoprotecció (PAU)	6
Projecte de bastida (PB)	45
Programa de control (desenvolupat) (PC)	1
Programa de control (resum) (PCQ1)	293
Projecte de llicència ambiental (PLA)	37
Projecte (PR)	175
Projecte de parcel·lació (PRP)	5
Plans de seguretat i salut (PS)	5
Sol·licitud del certificat d'aptitud de l'edifici	21
Registre d'entrada a la Generalitat de Catalunya	1
Valoracions i/o taxacions (VAL)	16
<b>TOTAL</b>	<b>8.108</b>

### Web col·legial

S'ha encarregat a una empresa externa un nou disseny del web per fer-lo més àgil i accessible. Durant l'any s'ha estat treballant en comú per anar construint la nova estructura, que hem de tenir disponible a meitat de 2014. Tanmateix, s'han anat actualitzant els apartats que ha convingut.

## 3. Activitats professionals

### 3.1. REPRESENTACIÓ INSTITUCIONAL

#### CONSELL DE COL·LEGIS D'APARELLADORS, ARQUITECTES TÈCNICS I ENGINYERS D'EDIFICACIÓ DE CATALUNYA

El Consell de Col·legis d'Aparelladors, Arquitectes Tècnics i Enginyers d'Edificació de Catalunya és una corporació de dret públic, que està integrada pels Col·legis d'Aparelladors, Arquitectes Tècnics i Enginyers d'Edificació de l'àmbit territorial català:

- Col·legi d'Aparelladors, Arquitectes Tècnics i Enginyers d'Edificació de **Barcelona**
- Col·legi d'Aparelladors, Arquitectes Tècnics i Enginyers d'Edificació de **Girona**
- Col·legi d'Aparelladors, Arquitectes Tècnics i Enginyers d'Edificació de **Lleida**
- Col·legi d'Aparelladors, Arquitectes Tècnics i Enginyers d'Edificació de **Tarragona**
- Col·legi d'Aparelladors, Arquitectes Tècnics i Enginyers d'Edificació de les **Terres de l'Ebre**

El **domicili social** del Consell és: Bon Pastor, 5, 08021 Barcelona  
 Telèfons: 93 414 38 48 / 93 414 50 26 Fax: 93 414 33 68  
[consell@apabcn.cat](mailto:consell@apabcn.cat)  
[www.consellaparelladors.cat](http://www.consellaparelladors.cat)

L'àmbit d'actuació del Consell és el territori de Catalunya i les seves funcions públiques principals són:

- Exercir la representació i la defensa generals de la professió en l'àmbit de Catalunya, d'acord amb els interessos i les necessitats de la societat en relació amb l'exercici professional.
- La coordinació dels Col·legis professionals que l'integren.

El Consell es regeix per la legislació vigent, catalana i estatal (en tant que tingui caràcter de normativa bàsica), sobre col·legis professionals, i pels seus Estatuts, aprovats per la Junta de Govern, en sessió extraordinària en data de 13 de maig de 2009, declarats adequats a la legalitat per Resolució JUS/3041/2009, inscrits en el Registre de Col·legis Professionals del Departament de Justícia de la Generalitat de Catalunya i publicats al DOGC núm. 5498 de 4 de novembre de 2009.

La **Junta de Govern** és l'òrgan plenari i decisor, al qual li correspon la direcció, l'administració i la representació del Consell. La composició actual de la Junta de Govern del Consell, amb el repartiment de càrrecs acordat en reunió de data 17 de juliol de 2013, és la següent:

**President:** Julio Baixauli Collaré  
**Vicepresident:** Ramon Ferré Capellades  
**Presidenta executiva:** M. Rosa Remolà Ferrer  
**Secretari:** Pere Garrofé Cirés  
**Tresorer:** Joaquim Romans Ramió

#### RESUM DE LES ACTIVITATS PRINCIPALS DEL CONSELL

##### Activitats corporatives pròpies i en l'organització col·legial de l'Arquitectura Tècnica

- Reunions de la Junta de Govern (JG) del Consell: durant el 2013, la JG del Consell, ha mantingut les sessions següents:
  - 23 de gener (ordinària)
  - 20 de març (ordinària)
  - 22 de maig (ordinària)
  - 17 de juliol (ordinària)
  - 18 de setembre (ordinària)
  - 29 d'octubre (ordinària)
- Reunions de la **Junta de Govern autonòmica del Consejo General de la Arquitectura Técnica de España**, amb representants autonòmics:
  - 4 de gener (Joaquim Romans)
  - 1 de febrer (Ramon Ferré)
  - 1 de març (M. Rosa Remolà)
  - 12 d'abril (Julio Baixauli)
  - 10 de maig (Pere Garrofé)
  - 14 de juny (Joaquim Romans)
  - 5 de juliol (Ramon Ferré)
  - 6 de setembre (M. Rosa Remolà)
  - 4 d'octubre (Julio Baixauli)
  - 22 de novembre (Pere Garrofé)
  - 13 de desembre (Joaquim Romans)

##### Desenvolupament del pla d'accions per materialitzar el Projecte "2012 ANY DEL RELLANÇAMENT PROFESSIONAL"

Com a continuació del projecte "2012 ANY DEL RELLANÇAMENT PROFESSIONAL", endegat pel Consell el 2012, durant el 2013 s'ha seguit desenvolupant el pla d'acció definit per materialitzar-lo.



Així, s'ha treballat en les accions següents:

- a) Competències, perfils professionals i formació. Actualització del model de competències i perfils professionals.
- b) Projecte d'elaboració d'un sistema acreditat de certificació de professionals.
- c) Vies de finançament (i gestió d'aquestes vies) per al sector de la construcció.
- d) Disseny d'un nou model de producció per al sector de la construcció.
- e) Generar una taxonomia de formació.
- f) Campanya de contactes planificats per a aconseguir aliances estratègiques.
- g) Participar activament en la definició dels plans d'estudi que donen accés a l'exercici de la professió.
- h) Promoure la implantació de l'assegurança triennal prevista a la LOE, que s'ha concretat en la proposició no de llei formulada pel grup parlamentari del PP al Congrés dels Diputats, per al desenvolupament de l'obligatorietat de les garanties anual, triennal i d'estendre la decennal a tot tipus d'edificació de qualsevol ús.
- i) Impulsar la individualització de responsabilitats entre els agents de l'edificació (tot acotant l'aplicació de la solidaritat).
- j) Projecte de creació d'un comitè de deontologia català.
- k) Impulsar la figura del tècnic de capçalera.

- l) Impulsar la figura del gestor integral de l'obra.
- m) Compromís amb la qualitat/societat.
- n) Campanya de comunicació adreçada a jutges per millorar el seu coneixement de l'especificitat tècnica del cicle d'edificació i del rol que hi juguen els aparelladors.
- o) Campanya de comunicació per promoure la cultura sobre els edificis i millorar la visibilitat dels aparelladors.

### ACTIVITATS DE REPRESENTACIÓ I DEFENSA DE LA PROFESSIONI

- Intervenció i seguiment de projectes normatius autonòmics i estatals. Entre d'altres, el Consell ha participat en l'elaboració, i en el seu cas ha formulat al·legacions, i ha coordinat la implantació de la normativa catalana següent:
  - Projecte de la Llei d'accessibilitat (normativa catalana, en tramitació).
  - Nou decret sobre la inspecció tècnica dels edificis d'habitatges (ITE) i el llibre de l'edifici (normativa catalana, en tramitació).
  - Projecte de decret pel qual s'aprova el Reglament sobre protecció de la legalitat urbanística (normativa catalana, en tramitació).
  - Decret de fulls oficials de queixa, reclamació i denúncia en les relacions de consum (normativa autonòmica, aprovada).
  - Modificació de la Llei d'exercici de professionals titulades i dels col·legis professionals (normativa catalana, en tramitació).
  - Avantprojecte de llei de serveis i col·legis professionals (normativa estatal, en tramitació).
  - Llei de rehabilitació, regeneració i renovació urbanes (normativa estatal, aprovada).
- **Accions per resoldre la problemàtica de la denominació del grau en enginyeria d'edificació a les universitats catalanes** (i a la Universitat Jaume I de Castelló —amb col·legiats catalans afectats). Gestions institucionals amb les universitats, la Secretaria d'Universitats de la Generalitat i el Ministeri d'Educació de l'Estat. Col·laboració amb l'ASAT (Associació Sectorial d'Estudiants d'Enginyeria de l'Edificació) i suport a les accions dels col·legiats afectats. Interposició per part del Consell de recursos contenciosos administratius, en defensa d'un nom adequat de la titulació i de l'anul·lació de l'aplicació retroactiva de la modificació de la denominació adoptada per les universitats:

- Recursos (davant el TSJC i el TS) contra el canvi de nom de grau en ciències i tecnologies de l'edificació de la UPC i la URL (La Salle).
- Recurs (davant el TS) contra l'aplicació retroactiva del canvi de nom de grau en arquitectura tècnica de la UdL.
- Recursos (davant el TSJC i el TS) contra el nom de grau en enginyeria de la construcció (que habilita per a l'exercici de la professió d'enginyer tècnic d'obres públiques de la UPC).

• **Compareixença del Consell en diversos recursos contenciosos administratius, en defensa de les atribucions professionals i del posicionament del col·lectiu:**

- Recurs interposat pel Consell de Col·legis d'Enginyers Tècnics Industrials de Catalunya (atribucions per fer ITE), en tràmit la primera instància davant el TSJC.
- Recurs interposat pel Col·legi d'Enginyers Industrials de Catalunya (atribucions per fer ITE), en tràmit la primera instància davant el TSJC.
- Recurs interposat pel Col·legi d'Enginyers de Camins, Canals i Ports (atribucions per fer ITE), en tràmit la primera instància davant el TSJC.
- Recurs interposat pel Col·legi d'Enginyers Tècnics de Telecomunicacions contra el Decret d'habitabilitat, en tràmit la primera instància davant el TSJC.

### ACTIVITATS SECTORIALS

- **Pacte Nacional per a l'Habitatge de Catalunya:** el Consell, com a entitat signant del Pacte, ha participat en les reunions de la Comissió de Seguiment (14/2/13 i 11/4/13).
- **Comitè d'experts per a la reforma de les polítiques d'ordenació territorial i d'urbanisme a Catalunya:** el Consell, com a membre d'aquest Comitè, ha assistit a les reunions de 29/7/13 (sessió constituent) i 15/10/13.
- **Comissió de Política Territorial i d'Urbanisme de Catalunya:** el Consell, com a membre d'aquesta Comissió, ha assistit a les reunions de 19/3/13, 22/7/13 i 2/12/13.
- **Institut de Tecnologia de la Construcció de Catalunya (ITEC):** el Consell és patró nat de l'ITEC i ha participat en les reunions del ple del Patronat (21/6/13 i 19/11/13) i de la Comissió Permanent (13/2/13, 20/3/13, 24/4/13, 24/7/13, 2/10/13 i 6/11/13).

- Participació en altres comissions tècniques o grups de treball:
  - Comissió de seguiment del Decret de la inspecció tècnica dels edificis d'habitatges (ITE).
  - Subcomissió sobre l'aplicació del CTE a Catalunya.
  - Consell per a la Promoció de l'Accessibilitat i Supressió de Barreres Arquitectòniques.
  - TINSI (Taula per a la interpretació de la normativa de seguretat contra incendis).
  - TID-PAU (Taula d'interpretació i desplegament dels plans d'autoprotecció).
  - Grup de treball del SISMICAT (Pla Especial d'Emergències Sísmiques a Catalunya).

### ACTIVITATS INTERCOL·LEGIALS

- Participació en la **Taula de Col·legis Tècnics.**
- Participació en l'**Associació Intercol·legial de Col·legis Professionals de Catalunya.**
- Participació en la **Taula Lletrada de Col·legis Professionals de Catalunya.**

### ALTRES ACTIVITATS

- Adhesió al Pacte Nacional pel Dret a Decidir.
- Adhesió al Manifest per la qualitat democràtica, impulsat per la CECOT.

### RESUM ECONÒMIC - DEONTOLÒGIC DEL CONSELL

#### INFORME ANUAL DE GESTIÓ ECONÒMICA

Ingressos (ordinaris)	58.688,91€
Altres ingressos (derrames Col·legis)	1.557,99€
<b>SUMA INGRESSOS</b>	<b>60.246,90€</b>
Despeses generals	9.417,83€
Despeses de personal -sous + SS	26.193,15€
Col·laboradors (secretaria tècnica + assessors externs + GESCOLI)	25.593,81€
<b>SUMA DESPESES</b>	<b>61.204,79€</b>



Els comptes del Consell han estat degudament auditats per una auditoria professional externa.

Els membres de la Junta de Govern del Consell no perceben cap retribució, assignació ni dieta per l'exercici del seu càrrec o per la seva dedicació en el si del Consell, i no consten conflictes d'interès.

### **INFORMACIÓ SOBRE PROCEDIMENTS INFORMATIUS I SANCIONADORS**

El Consell, d'acord amb la legislació vigent i els seus Estatuts, ostenta la potestat disciplinària en relació amb els membres dels òrgans de govern dels col·legis professionals que l'integren.

Durant el 2013 no s'ha tramitat cap expedient informatiu ni sancionador.

## **3.2. ORGANISMES D'ÀMBIT ESTATAL**

### **Plenari del Consell General de l'Arquitectura Tècnica d'Espanya**

Durant l'any, el plenari del Consell General de l'Arquitectura Tècnica d'Espanya, que està format pels presidents de cada un dels col·legis d'aparelladors, arquitectes tècnics i enginyers d'edificació de l'Estat espanyol, s'ha reunit en les ocasions següents: 13 d'abril, 6 de juliol, 19 d'octubre i 23 de novembre, a Madrid

### **Junta de Govern autonòmica del Consell General de l'Arquitectura Tècnica d'Espanya**

A part de les reunions del plenari, el Consell convoca mensualment una reunió de Junta de Govern autonòmica, en la qual, a més dels membres de la Junta de Govern del Consell, hi participa un membre de cada comunitat autònoma.

### **Premaat - Mútua de Previsió**

L'assemblea anual de mutualistes es va celebrar el dia 28 de juny, a Madrid, i hi va assistir el vocal de la Junta de Govern, Lluís Serrat.

El 22 de novembre es va convocar una reunió informativa per a presidents de col·legis a la qual va assistir el president, Joaquim Romans

### **Musaat - Mútua de responsabilitat civil**

Es va celebrar l'assemblea anual de mutualistes el 29 de juny, a Madrid, i hi va assistir el vocal de la Junta de Govern, Lluís Serrat.

El 3 d'octubre es va convocar una reunió informativa per a presidents, a la qual va assistir Joaquim Romans.

## **3.3. ACTIVITATS FORMATIVES**

### **CURSOS TEMÀTICS**

#### **CURS DE FORMACIÓ BÀSICA PER A ELABORAR PLANS D'AUTOPROTECCIÓ**

**Professors:** Antoni Güell - Albert Perramon - Enric Cano

**Dates:** Del dia 19 de setembre de 2012 al dia 13 de febrer de 2013

**Lloc:** Auditori Joan M. Gelada del CECAM de Celrà

**Durada:** 140 hores

**Núm. assistents:** 38

#### **POSA'T AL DIA: CLIMATITZACIÓ EFICIENT AMB BOMBA DE CALOR GEOTÈRMICA**

**Professors:** Albert Pujades Pigem, Francesc Coll Armenguer. Carlos Pérez Niebas

**Data:** 23 de gener de 2013

**Lloc:** Auditori Joan M. Gelada del CECAM de Celrà

**Durada:** 3 hores

**Núm. assistents:** 25

#### **QUALIFICACIÓ D'EFICIÈNCIA ENERGÈTICA D'EDIFICIS**

**Professor:** Antoni Márquez Briones

**Dates:** 7, 14, 21 i 28 de febrer i 7 de març de 2013

**Lloc:** Auditori Joan M. Gelada del CECAM de Celrà

**Durada:** 15 hores

**Núm. assistents:** 54

#### **POSA'T AL DIA: CERTIFICACIÓ ENERGÈTICA D'EDIFICIS EXISTENTS**

**Professors:** Jordi Castellano i Jordi Salvat

**Data:** 20 de febrer de 2013

**Lloc:** Auditori Joan M. Gelada del CECAM de Celrà

**Durada:** 3 hores

**Núm. assistents:** 21



Xerrada informativa sobre l'avant projecte de llei de serveis i col.legis professionals



Presentació de la 2a fase de l'oficina virtual

### **CURS DE FORMACIÓ SUPERIOR PER A ELABORAR PLANS D'AUTOPROTECCIÓ**

**Professors:** Antoni Güell, Albert Perramon, Enric Cano  
**Dates:** Del dia 6 de març de 2013 al dia 5 de juny de 2013  
**Lloc:** Auditori Joan M. Gelada del CECAM de Celrà  
**Durada:** 100 hores  
**Núm. assistents:** 25

### **POSA'T AL DIA: SEMINARI DE TERMOGRAFIA**

**Professor:** Aniol Ribot  
**Data:** 19 de març de 2013  
**Lloc:** Auditori Joan M. Gelada del CECAM de Celrà  
**Durada:** 3 hores  
**Núm. assistents:** 13

### **POSA'T AL DIA: BASTIDES I APUNTALAMENTS**

**Professor:** Ramon Soler Plana  
**Dates:** 24 d'abril, 29 de maig i 26 de juny  
**Lloc:** Auditori Joan M. Gelada del CECAM de Celrà

**Durada:** 7 hores i mitja

**Núm. assistents:** 6

### **PROJECTES DE PARCEL·LACIONS I DIVISIONS HORIZONTALS**

**Professors:** Jaume Torrent Genís, José M. Martínez Pálmer

**Dates:** 1 i 15 d'octubre de 2013

**Lloc:** Auditori Joan M. Gelada del CECAM de Celrà

**Durada:** 4 hores

**Núm. assistents:** 13

### **POSA'T AL DIA: OMBRES EN ELS CERTIFICATS D'EFICIÈNCIA ENERGÈTICA**

**Professor:** Jordi Salvat Comas

**Data:** 21 d'octubre de 2013

**Lloc:** Auditori Joan M. Gelada del CECAM de Celrà

**Durada:** 3 hores

**Núm. assistents:** 28

### **POSA'T AL DIA: TRAMITS EN OVT (OFICINA VIRTUAL DE TRÀMITS)**

**Professor:** Ramon Soler Plana

**Data:** 26 de novembre de 2013

**Lloc:** Auditori Joan M. Gelada del CECAM de Celrà

**Durada:** 3 hores

**Núm. assistents:** 4

### **POSA'T AL DIA: DUBTES SOBRE LA CERTIFICACIÓ D'EFICIÈNCIA ENERGÈTICA**

**Professors:** Sònia Puig Aguilera, Jordi Castellano Costa

**Data:** 18 de desembre de 2013

**Lloc:** Auditori Joan M. Gelada del CECAM de Celrà

**Durada:** 3 hores

**Núm. assistents:** 20

### **CURSOS INSTRUMENTALS**

#### **SEMINARI: DIBUIX RÀPID 3D AMB SKETCHUP**

**Professor:** Eudald Rico

**Data:** 31 de gener de 2013

**Lloc:** CCI

**Durada:** 4 hores

**Núm. assistents:** 2

#### **LIDER I CALENER (edificis nous)**

**Professor:** Antoni Márquez Briones

**Dates:** 14 i 21 de març i 4 i 11 d'abril de 2013



Sessió informativa sobre l'oficina virtual a Vilamalla

**Lloc:** Auditori Joan M. Gelada del CECAM de Celrà  
**Durada:** 10 hores  
**Núm. assistents:** 19

**CERTIFICACIÓ ENERGÈTICA, PROGRAMA CE3  
 (edificis existents)**

**Professors:** Jordi Castellano Costa, Ramon Soler Plana  
**Dates:** 8, 15, 22 i 29 d'abril de 2013  
**Lloc:** Auditori Joan M. Gelada del CECAM de Celrà  
**Durada:** 12 hores  
**Núm. assistents:** 20

**CERTIFICACIÓ ENERGÈTICA, PROGRAMA CE3X  
 (edificis existents)**

**Professors:** Jordi Salvat Comas, Sònia Puig Aguilera  
**Dates:** 6, 13, 20 i 27 de maig de 2013  
**Lloc:** Auditori Joan M. Gelada del CECAM de Celrà  
**Durada:** 12 hores  
**Núm. assistents:** 20

**LIDER I CALENER (edificis nous)  
 (2a edició)**

**Professor:** Antoni Márquez Briones  
**Dates:** 7, 14, 21 i 28 de maig i 4 de juny  
**Lloc:** Auditori Joan M. Gelada del CECAM de Celrà  
**Durada:** 10 hores  
**Núm. assistents:** 16

**CERTIFICACIÓ ENERGÈTICA, PROGRAMA CE3  
 (2a edició)**

**Professors:** Jordi Castellano Costa, Ramon Soler Plana  
**Dates:** 3, 10, 12 i 25 de juny  
**Lloc:** Auditori Joan M. Gelada del CECAM de Celrà  
**Durada:** 12 hores  
**Núm. assistents:** Matí: 21 assistents, Tarda: 20 assistents

**CERTIFICACIÓ ENERGÈTICA, PROGRAMA CE3X  
 (2a edició)**

**Professors:** Jordi Salvat Comas, Sònia Puig Aguilera  
**Dates:** 5, 12, 19 i 26 de juny  
**Lloc:** Oficina Col·legial de Lloret  
**Durada:** 12 hores  
**Núm. assistents:** Matí: 20, Tarda: 20

**CERTIFICACIÓ ENERGÈTICA, PROGRAMA CE3X  
 (3a edició)**

**Professors:** Jordi Salvat Comas, Sònia Puig Aguilera  
**Dates:** 6, 13, 20 i 27 de juny  
**Lloc:** Oficina Col·legial d'Olot  
**Durada:** 12 hores  
**Núm. assistents:** Matí: 20, Tarda: 20

**CERTIFICACIÓ ENERGÈTICA, PROGRAMA CE3X  
 (4a edició)**

**Professors:** Jordi Castellano Costa, Ramon Soler Plana  
**Dates:** 7, 14, 21 i 28 de juny  
**Lloc:** Auditori Joan M. Gelada del CECAM de Celrà  
**Durada:** 12 hores  
**Núm. assistents:** Matí: 20 assistents,  
 Tarda: 20 assistents

**CERTIFICACIÓ ENERGÈTICA, PROGRAMA CE3  
 (3a edició)**

**Professors:** Jordi Castellano Costa, Ramon Soler Plana  
**Dates:** 1, 8, 15 i 22 de juliol  
**Lloc:** Auditori Joan M. Gelada del CECAM de Celrà  
**Durada:** 12 hores  
**Núm. assistents:** Matí: 20 assistents, Tarda: 16 assistents

**CERTIFICACIÓ ENERGÈTICA, PROGRAMA CE3X  
 (5a edició)**

**Professors:** Jordi Salvat Comas, Sònia Puig Aguilera  
**Dates:** 2, 9, 16 i 23 de juliol  
**Lloc:** Auditori Joan M. Gelada del CECAM de Celrà  
**Durada:** 12 hores  
**Núm. assistents:** Matí: 17 assistents, Tarda: 18 assistents

**CERTIFICACIÓ ENERGÈTICA, PROGRAMA CE3X  
 (6a edició)**

**Professors:** Jordi Salvat Comas, Sònia Puig Aguilera  
**Dates:** 3, 10, 17 i 24 de juliol  
**Lloc:** Auditori Joan M. Gelada del CECAM de Celrà  
**Durada:** 12 hores  
**Núm. assistents:** Matí: 19 assistents, Tarda: 20 assistents

### **CERTIFICACIÓ ENERGÈTICA, PROGRAMA CE3X (7a edició)**

**Professors:** Jordi Castellano Costa, Ramon Soler Plana  
**Dates:** 3, 10, 17 i 24 de juliol  
**Lloc:** Oficina Col·legial de Vilamallà  
**Durada:** 12 hores  
**Núm. assistents:** Matí: 21 assistents, Tarda: 20 assistents

### **CERTIFICACIÓ ENERGÈTICA, PROGRAMA CE3X (8a edició)**

**Professors:** Jordi Salvat Comas, Sònia Puig Aguilera  
**Dates:** 4, 11, 18 i 25 de juliol  
**Lloc:** Auditori Joan M. Gelada del CECAM de Celrà  
**Durada:** 12 hores  
**Núm. assistents:** 20

### **CERTIFICACIÓ ENERGÈTICA, PROGRAMA CE3 (4a edició)**

**Professors:** Jordi Castellano Costa, Ramon Soler Plana  
**Dates:** 12, 19, 26 de juliol i 2 d'agost de 2013  
**Lloc:** Auditori Joan M. Gelada del CECAM de Celrà  
**Durada:** 12 hores  
**Núm. assistents:** 19

### **CERTIFICACIÓ ENERGÈTICA, PROGRAMA CE3X (9a edició)**

**Professora:** Sònia Puig Aguilera  
**Dates:** 29 de setembre, 2, 9 i 16 d'octubre  
**Lloc:** Oficina col·legial de Lloret de Mar  
**Durada:** 12 hores  
**Núm. assistents:** 7

### **CERTIFICACIÓ ENERGÈTICA, PROGRAMA CE3X (10a edició)**

**Professors:** Jordi Salvat Comas  
**Dates:** 27 de setembre, 4, 11 i 18 d'octubre  
**Lloc:** Auditori Joan M. Gelada del CECAM de Celrà  
**Durada:** 12 hores  
**Núm. assistents:** 12

### **CERTIFICACIÓ ENERGÈTICA, PROGRAMA CE3 (edificis terciaris)**

**Professor:** Ramon Soler Plana  
**Dates:** 4, 11 i 18 de novembre  
**Lloc:** Auditori Joan M. Gelada del CECAM de Celrà  
**Durada:** 9 hores  
**Núm. assistents:** 8

### **SESSIONS INFORMATIVES**

#### **AVANTPROJECTE DE LLEI DE SERVEIS PROFESSIONALS**

**Ponents:** Junta de Govern  
**Data:** 28 de gener de 2013  
**Lloc:** Sala d'actes de La Punxa  
**Núm. assistents:** 94

#### **GABINET TÈCNIC A COMARQUES**

##### **L'Oficina Virtual i el nou Decret d'Habitabilitat 141/2012**

**Ponents:** Amadeu Escriu i Joan Mundet  
**Lloc:** Sala d'actes de La Punxa  
**Data:** 5 de febrer de 2013  
**Núm. assistents:** 16  
**Lloc:** Oficina col·legial de Lloret  
**Data:** 11 de febrer de 2013  
**Núm. assistents:** 14  
**Lloc:** Oficina col·legial d'Olot  
**Data:** 12 de febrer de 2013  
**Núm. assistents:** 16  
**Lloc:** Locals de la Gestoria Suquet de Palamós  
**Data:** 18 de febrer de 2013  
**Núm. assistents:** 16  
**Lloc:** Oficina col·legial de Vilamallà  
**Data:** 4 de març  
**Núm. assistents:** 28  
**Lloc:** Hotel del Prado de Puigcerdà  
**Data:** 12 de març  
**Núm. assistents:** 8

### **SESSIÓ FISCAL**

**Ponents:** Josep Àlvarez, Joan Robleda  
**Data:** 7 de maig de 2013  
**Lloc:** Sala d'actes de La Punxa  
**Núm. assistents:** 6

#### **NOU DB-HE DEL CTE**

**Ponent:** Antoni Márquez Briones  
**Data:** 17 d'octubre de 2013  
**Lloc:** Auditori Joan M. Gelada del CECAM de Celrà  
**Núm. assistents:** 27

**MANEJAMENT ESTACIO TOTAL TRIMBLE M3****Professor:** Amadeu Escriu Giró**Lloc:** CECAM de Celrà**Durada:** 3 hores**Data:** 6 de febrer de 2013**Núm. assistents:** 6**Data:** 30 de setembre de 2013**Núm. assistents:** 5

El dia 24 de setembre, a través del Consejo General de la Arquitectura Técnica, amb Solred, que preveu descomptes en el consum de carburants.

El dia 14 de novembre, amb la Fundació Universitat de Girona: Innovació i formació, per a la realització d'un curs semipresencial de formació bàsica per a elaborar plans d'autoprotecció.

**PRODUCTES A LA CONSTRUCCIÓ****Empresa:** SIBER ZONE (ventilació)**Data:** 15 de maig de 2013**Lloc:** Auditori Joan M. Gelada del CECAM de Celrà**Núm. assistents:** 4**PRESENTACIÓ DE LA PLATAFORMA LICCITA.COM****Ponents:** Jordi Roca - Joaquim Paradís - Josep M. Arjona**Data:** 11 de juny de 2013**Lloc:** Auditori Joan M. Gelada del CECAM de Celrà**Núm. assistents:** 10**Empresa:** SIBER ZONE (ventilació)**Data:** 12 de novembre de 2013**Lloc:** Auditori Joan M. Gelada del CECAM de Celrà**Núm. assistents:** 8**3.4. CONVENIS**

El 29 de gener, amb el Montepio de Xofers de Girona, pel qual la mutualitat ofereix preus avantatjosos en revisions mèdiques obligatòries i assegurances de salut que es realitzin en el seu centre de Girona.

El dia 6 de maig, amb la Fundació de la Universitat de Girona: Innovació i formació, per a la realització dels cursos de formació bàsica i formació superior per a l'elaboració de plans d'autoprotecció de les activitats i centres d'interès de la protecció civil (semipresencials).

El dia 2 de setembre, amb la Fundació Universitat de Girona: Innovació i formació, per a la realització d'un curs de postgrau en urbanisme.

## 4. Serveis col·legials

### 4.1. SERVEIS ADMINISTRATIUS

S'han tramitat i gestionat les altes, baixes i modificacions relatives a la col·legiació així com també de societats professionals.

S'han multiplicat les consultes sobre els requisits mínims per a treballar com a professional i les diferents possibilitats d'exercir la professió.

### 4.2. SERVEI D'ASSEGURANCES

A través de la societat Serveis La Punxa, s'ha prestat l'atenció als mutualistes per a temes de responsabilitat civil i previsió social.

#### Premaat - Mútua de Previsió social

Arran de la introducció de canvis durant l'últim trimestre de 2012, s'han anat succeint durant tot l'any 2013 un volum important de consultes sobre el nou enquadrament dels mutualistes en els nous productes i les diferents possibilitats de cobrament de les prestacions de jubilació.

En un exercici cada vegada més transparent, la Mútua ha tramés, durant el mes de setembre, un escrit a tots els mutualistes en què informa del destí de les quotes pagades i dels diferents tipus i quanties de les prestacions, així com del fons estalviat.

Arran de l'aprovació del RD 4/2013, s'han tramitat les sol·licituds de mutualistes menors de 32 anys per a acollir-se a les reduccions d'entre el 30 % i el 80 % de la quota, de les quals podran gaudir durant dos anys i mig.

#### Reducció de la quota (menors de 32 anys)

Reducció del 80%	Primers 6 mesos
Reducció del 50%	6 mesos següents
Reducció del 30%	18 mesos següents

#### Musaat - Mútua de responsabilitat civil

La novetat més important de la mútua ha estat el càlcul individualitzat de la prima per a cada mutualista en funció de diversos paràmetres. L'asseguradora ha possibilitat poder consultar a través del web les dades utilitzades per

a aquest càlcul. Durant els primers sis mesos s'ha atès un volum important de mutualistes per fer la consulta dels seus expedients i la seva situació. En alguns casos s'ha notificat a l'asseguradora que alguns imports no estaven actualitzats, la mútua els ha revisat i, en els casos pertinents, ha procedit a la regularització de la prima.



Xerrada informativa a càrrec del president de Musaat, Sr. Rafel Cercós



### 4.3. APARELLS TOPOGRÀFICS I DE MESURA

El Col·legi disposa d'un seguit d'aparells topogràfics i de mesura, en servei de préstec en règim de lloguer, a disposició de tots els nostres col·legiats/des. Fa més de vint anys que oferim aquest servei i, a causa de la bona acceptació que ha tingut, el que inicialment va començar de forma reduïda, amb dos taquímetres, amb el temps ha anat creixent i actualment ja disposem de divuit equips.

L'oferta d'equips s'ha diversificat tant en tipus d'aparells com en nombre. Als primers taquímetres els van seguir les estacions totals: es va iniciar amb una Elta 4 amb llibreta electrònica i una estació ELTA R55 per passar als TRIMBLE 3305 i el Trimble M3, que són els aparells més sol·licitats, tant per les seves prestacions com per la seva facilitat de maneig. Avui en dia comptem amb cinc estacions totals repartides en les nostres seus de Celrà, Lloret, Palamós, Vilamalla i Olot per, d'aquesta manera, minimitzar els desplaçaments en la recollida i en el lliurament de l'aparell.

El Col·legi disposa també de l'estació total Trimble 5600, es tracta d'una estació robotitzada que, entre altres avantatges, permet que una sola persona pugui fer un aixecament, ja que l'aparell es pot governar en mode robòtic

des del jaló. El rendiment i possibilitats que ofereix aquest aparell són molt interessants.

A part dels aparells topogràfics, es disposa també d'un receptor GPS de dotze canals equipat amb un equip de software de descàrrega que permet la correcció automàtica de les coordenades obtingudes amb la generació de fitxers amb format Excel i dxf i d'un equip de tres sondes termòmetre/higròmetre per a l'estudi d'humitats de condensació. Amb aquests aparells es pot obtenir un registre continu d'humitat i temperatura a intervals determinats així com de la temperatura superficial en la zona on apareixen els problemes de condensacions.

Completen els equips, un escleròmetre, per a comprovar la resistència del formigó in situ, i una roda, que serveix per mesurar distàncies sobre una superfície plana com ara una carretera o un paviment.

### 4.4. SERVEI D'ASSISTÈNCIA TÈCNICA A L'USUARI

#### Borsa de Treball

Aquest any també hem tingut poques ofertes de treball, gairebé hem mantingut les de l'any passat, de les 24 de 2012 a les 23 de 2013.

#### ANYS / NOMBRE DE SOL·LICITUDS

APARELL	2002	2003	2004	2005	2006	2007	2008	2009	2010	2011	2012	2013
Estació Trimble 3305	255	384	444	410	360	358	235	158	105	99	92	75
Estació robotitzada	-	-	-	-	15	30	24	42	21	19	10	10
Estació Trimble M3	-	-	-	-	-	-	6	38	65	42	35	33
GPS	-	-	-	-	-	5	5	7	8	9	4	3
Taquímetre Wild	13	6	6	12	1	8	2	1	1	-	1	--
Taquímetre Nikon	5	11	13	-	4	-	-	-	-	-	-	--
Taquímetre Zeiss	59	47	56	48	31	76	54	16	11	11	11	14
Nivell directe	41	47	42	40	28	36	1	-	6	10	4	6
Nivell làser	34	23	35	27	21	14	9	16	4	14	202	30
Distanciòmetre												
làser portàtil	-	30	36	38	26	14	15	11	6	5	12	30
Equip												
termo-higròmetre	-	-	-	-	-	7	2	5	4	2	1	--
Escleròmetre	2	3	5	15	8	7	4	5	6	5	2	--
Radiotelèfons	-	7	8	11	1	11	5	7	3	6	--	--
Roda	-	-	-	-	-	-	-	24	6	6	3	3

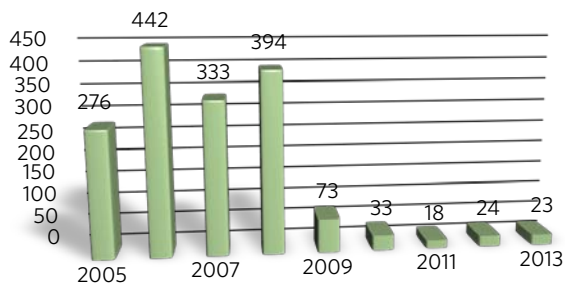
El tipus d'ofertes també és molt variable. Les més demandades són les tasques com a comercial, en segon lloc hi ha les de peritatges i de valoracions, seguides de les tasques d'arquitecte tècnic, certificació energètica i altres, i acabem amb les de cap d'obra, Inspecció Tècnica d'Edificis i prevenció de riscos laborals.

Continua la tendència de demanar aptituds concretes més que demanar titulacions determinades, malgrat que es demanen arquitectes tècnics en la majoria de les ofertes. Augmenten les demandes en què s'exigeix el coneixements d'idiomes, sobretot l'anglès i el francès.

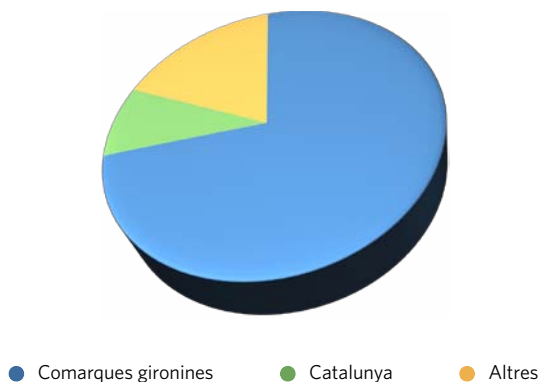
La majoria d'ofertes demanen disponibilitat a temps complet i només una quarta part demanen mitja jornada, i només hi ha una oferta per a la temporada d'estiu.

La situació geogràfica de les ofertes continua sent majoritàriament la de les comarques gironines, que han augmentat respecte de l'any passat; es manté a la resta de Catalunya i baixen les altres destinacions.

Evolució del nombre d'ofertes per any



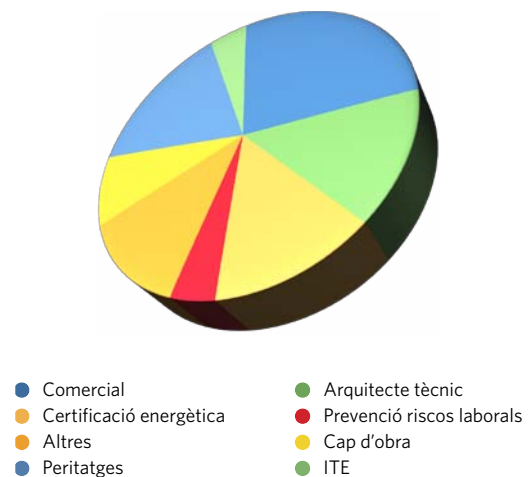
**DISTRIBUCIÓ GEOGRÀFICA**



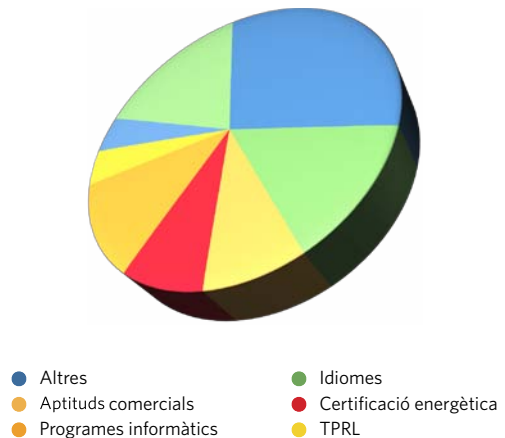
**DISPONIBILITAT HORÀRIA**



**TREBALLS OFERTATS**



**APTITUDS REQUERIDES**



## 4.5. CENTRE COL·LEGIAL D'INFORMÀTICA

### VENDA DE PRODUCTES INFORMÀTICS

#### PROGRAMES

##### APARTOT

S'ha seguit ampliant i millorant la versió 5.0 del programa AparTot, versió que, des de 2009, incorpora el Control de Qualitat d'Obra amb les especificacions obligatòries del CTE.

##### Col·legiats de Girona

APARTOT v5.0	17
2a llicència APARTOT v5.0	2
Manteniment per a APARTOT v5.0 (2013)	431

##### Col·legiats de Tarragona

Manteniment per a APARTOT v5.0 (2013)	3
---------------------------------------	---

##### Col·legiats de les Terres de l'Ebre

Manteniment per a APARTOT v5.0 (2013)	34
---------------------------------------	----

##### Altres usuaris

APARTOT v5.0	3
--------------	---

#### ALTRES PROGRAMES

ARQ + CC	6
TCQ2000 (ITEC)	1
Antivirus	5

#### BASES DE DADES

La base de dades de Construcció Girona 2009, que va elaborar el Col·legi, s'ha continuat subministrant gratuïtament entre els nostres col·legiats a través de la descàrrega privada del web del Col·legi.

A banda de la base de dades de Construcció Girona 2009, s'han lliurat les bases de dades següents:

Banc BEDEC Preus'13	2
---------------------	---

#### SERVEIS

##### INFORMACIÓ ALS COL·LEGIATS

S'ha continuat informant als col·legiats dels serveis i dels preus de productes.

#### ASSESSORAMENT TÈCNIC DE PROGRAMES INFORMÀTICS

Des del CCI s'ha donat assessorament tècnic als col·legiats a càrrec dels informàtics Xavier Garriga i Joan Mundet. També s'ha portat a terme l'assistència tècnica dels programes APARTOT i ARQ + CC, i de l'Oficina Virtual, a càrrec del Gabinet Tècnic del Col·legi.

#### ADRECES ELECTRÒNIQUES I ACCÉS AL WEB

S'han donat d'alta vint noves adreces de correu electrònic sota els dominis del Col·legi (aparellador.cat, aparelladora.cat, aparellador.org i aparelladora.org) i s'han activat trenta-dos accessos a la Intranet del Col·legi (la part restringida del web), dels quals tres han estat per a estudiants d'arquitectura tècnica de la UdG.

#### CARNETS

S'han emès vint-i-vuit carnets col·legials del nou model. Fins al moment, s'han lliurat un total de 598 carnets.



## 4.6. DEPARTAMENT DE VISATS

#### DEPARTAMENT DE VISATS

Per explicar l'activitat del departament de visats, ho fem amb les estadístiques dels visats realitzades durant aquest any 2013, i així donem la visió global de tota la demarcació i de cada comarca.

#### DADES DE TOTA LA DEMARCACIÓ DE GIRONA

Les dades reflecteixen l'evolució del nostre sector a la demarcació de Girona, que continua amb la davallada començada ara fa sis anys.

### EVOLUCIÓ DE VISATS 2013

Continuem amb la tendència a la baixa del nombre d'intervencions d'obra d'edificació, però augmenten el de certificats d'habitatge usat i de certificacions energètiques.

Ha augmentat el nombre total d'expedients però ha baixat el nombre d'habitatges intervinguts, mentre que el nombre de certificats de segona ocupació ha augmentat a 8.641.

Pel que fa a nombre d'habitatges nous intervinguts pel Col·legi, és l'any que n'hem registrat menys des de 1994, però pel que fa a expedients de certificats d'habitatge usat, és l'any que n'hem intervingut més, i hem superat els de l'any passat. Aquest 2013 ha aparegut una tasca nova que són els Certificats d'Eficiència Energètica d'edificis existents.

### HABITATGES CONTRACTATS 2013

En aquest apartat es pot observar els efectes de la crisi que patim en el nostre sector de forma clara, ja que els últims cinc anys, la xifra de plurifamiliars contractada és negativa, ja que s'han produït més anul·lacions d'habitatges que habitatges contractats de nou, la xifra però, cada vegada és menys negativa.

### DADES COMARCALS

#### HABITATGES NOUS I REHABILITACIONS CONTRACTADES PER COMARQUES 2013

Aquest any reproduïm una taula amb el nombre d'habitatges contractats, el nombre d'habitatges rehabilitats i el nombre d'habitatges renunciats a cada comarca que han estat intervinguts pel Col·legi durant aquest any 2013.

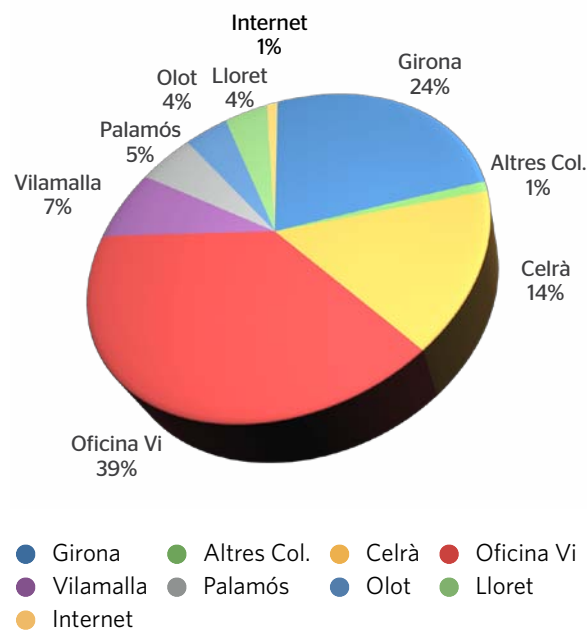
	Nous contractats	Rehabilitacions
ALT EMPORDÀ	107	84
BAIX EMPORDÀ	72	95
CERDANYA	31	9
GARROTXA	9	32
GIRONÈS	54	54
PLA DE L'ESTANY	53	7
RIPOLLÈS	7	16
SELVA	73	40
Total	407	337

### OFICINES A COMARQUES 2013

En el 2013 la distribució dels expedients intervinguts per comarques es modifica, ja que apareixen els expedients tramitats a través de l'Oficina Virtual, una xifra que s'emporta el percentatge més important. En conseqüència, apareix un nou apartat i totes les comarques cedeixen percentatge relatiu a favor de la nova oficina virtual.

#### EXPEDIENTS A COMARQUES

de l'1 de gener de 2013 a 31 de desembre de 2013



## 5. Informació en compliment de la Llei 25/2009, de 22 de desembre

### 5.1. INFORME ANUAL DE GESTIÓ ECONÒMICA

El nostre sector no deixa la línia descendent iniciada ja fa set anys. Un any més, els habitatges contractats han estat inferiors al període anterior: 476 contra 590. Sembla, però, que podem haver tocat fons. Alguns indicadors auguren que 2014 i 2015 seran semblants a 2013 i que pot haver-hi creixement el 2016, tot i que molt poc significatiu. La recuperació serà molt lenta.

L'exercici s'ha tancat amb un superàvit de 90.317 euros, com es pot veure en la taula inferior. En l'apartat d'ingressos s'han sobrepassat les expectatives en el registre i visat de treballs professionals a causa del fort increment del registre de certificats d'habitatge usat i de la creació del nou certificat d'eficiència energètica. També s'han vist afavorits els apartats d'interessos financers i els cursos de formació, sobretot per l'assistència als cursos de certificació energètica.

#### COMPTE DE RESULTATS

Despeses generals i administració	152.572,33
Despeses de representació	109.065,06
Despeses programes culturals, imatge i promoció	8.248,85
Despeses serveis col·legials	116.822,86
Despeses altres serveis	55.586,89
Sous i seguretat social	286.167,28
Despeses exercici professional	10.271,14
Impostos i resultats extraordinaris	10.149,13
Amortitzacions	91.249,63
<b>TOTAL DESPESES</b>	<b>840.133,17</b>
Ingressos per prestació de serveis	558.453,17
Ingressos per despeses generals	4.884,18
Ingressos per serveis col·legials	245.675,80
Ingressos de Consejo/Consell	5.818,50
Ingressos financers	115.618,97
<b>TOTAL INGRESSOS</b>	<b>930.450,62</b>
<b>RESULTAT</b>	<b>90.317,45</b>

### 5.2. IMPORT DE LES QUOTES PER CONCEPTES

El total d'ingressos per quotes i despeses de visat ha estat de 558.149,35 euros, que s'han repartit de la forma següent:

— quotes de reingrés . . . . .	360
— quotes col·legials . . . . .	263.074,50
— despeses de visat . . . . .	294.714,85

#### 5.2.1. Quotes de reingrés

Les quotes per reingrés estan establertes en un pagament únic de 60 euros en el moment del reingrés.

#### 5.2.2. Quotes col·legials

Les quotes col·legials estan establertes en 27 euros mensuals i no es diferencien per tipus de serveis.

Les quotes col·legials donen dret, entre d'altres, als serveis següents:

- Assessorament professional.
- Assessorament jurídic, fiscal, laboral i comptable.
- Ampli programa de formació i reciclatge professional amb importants descomptes.
- Borsa de treball.
- Informació (a través del web, butlletí d'informació col·legial, servei d'alerta de lleis i disposicions).
- Lloguer d'aparells topogràfics, a preus avantatjosos.
- Biblioteca (consulta a la sala i préstec, obtenció de documentació sobre normativa i legislació).
- Assessorament tècnic i adquisició de maquinari i programari, a preus avantatjosos.
- Utilització d'equips i programes de l'aula d'informàtica.
- Desenvolupament i suport de programes informàtics (AparTot, base de dades de preus de construcció), a preus avantatjosos.
- Internet: correu electrònic sota el domini aparellador-aparelladora, borsa de treball, reserva aparells de mesura, cercador de normativa i legislació, inscripció a cursos de formació, descàrrega de documents necessaris per al visat, descàrregues de programes informàtics, etc.).
- Gestió de l'assegurança obligatòria de responsabilitat civil i de la mútua de previsió.
- Gestió i tràmit d'altres assegurances específiques de la construcció.
- Publicacions (revista *La Punxa* i altres publicacions d'utilitat per a la professió).

- Assegurances, com a beneficiari/ària de la pòlissa col·lectiva d'accidents i d'invalidesa.

### 5.2.3. Despeses de visat

Les despeses de visat donen dret al servei de visat, ja sigui obligatori i voluntari (revisió i assessorament en la redacció de projectes, arxiu de documentació i defensa de les atribucions professionals). La nova normativa inclou el visat obligatori, el voluntari i el registre.

#### Reglament de despeses de visat

##### CONSIDERACIONS PRÈVIES SOBRE EL RD 1000/2010

L'exercici professional i les seves atribucions no s'han vist afectades pel RD 1000/2010, excepte en l'obligació del visat col·legial d'alguns treballs professionals. Així doncs, es mantenen les atribucions professionals de totes les intervencions professionals. Continuen sense canvis la totalitat de les funcions pròpies de les intervencions professionals en totes les matèries (projectes, direcció d'obres, direcció d'execució, coordinació de seguretat i salut laboral, gestió de residus, certificació d'eficiència energètica, bastides, etc.).

Les obligacions documentals associades a les esmentades intervencions professionals resten invariables, tal com diu la LOE, el CTE i les normatives sectorials de seguretat i salut, residus, eficiència energètica, bastides, etc. Això significa que els col·legiats que desenvolupin les activitats de projecte i direcció en obres LOE i fora de la LOE en les quals s'apliqui el CTE, hauran d'intervenir en les actes de replantejament, de recepció d'obres o unitats d'obra, hauran d'obtenir degudament diligenciat pel Col·legi el llibre d'obra, emplenar-lo durant el desenvolupament de la direcció d'obra i aportar-lo amb el CFO, subscriure les certificacions parcials i la liquidació final de l'obra executada, justificar documentalment els controls realitzats i els seus resultats, aportant la documentació del seguiment del control i, quan sigui necessari (en les obres del grup C de la LOE), les modificacions del projecte dutes a terme i, per últim, emplenar el CFO amb els annexos prescrits pel CTE, i dipositar en el Col·legi la documentació corresponent.

En les coordinacions de seguretat en fase de projecte caldrà elaborar el corresponent estudi de seguretat i salut o l'estudi bàsic de seguretat i salut, mentre que en la fase d'execució caldrà obtenir, degudament diligenciat, el preceptiu llibre d'incidències, que s'emplenarà durant l'obra,

caldrà estendre les corresponents actes d'aprovació dels plans de seguretat i salut de cada contractista que intervingui en l'obra i deixar-ne constància documental. A través de la corresponent comunicació de final de coordinació, caldrà deixar constància del final de la intervenció de coordinació d'execució.

El RD 1000/2010 regula quins visats són obligatoris, i deixa la resta com a voluntaris a petició del client. Pel que fa als aparelladors, arquitectes tècnics i enginyers d'edificació, a partir de l'1 d'octubre de 2010 serà obligat visar els següents treballs:

1. Projectes d'execució d'obres del grup C de l'article 2.1. de la LOE (*a títol d'exemple i sense ser exhaustius direm que són els projectes de nova planta i rehabilitacions que modifiquin la configuració arquitectònica dels edificis amb ús de garatge, traster, ús esportiu, ús comercial i ús funerari*).
2. Certificats de final d'obra de les obres corresponents a l'article 2.1. de la LOE (*només cal el visat en un sol Col·legi: el d'arquitectes o el d'aparelladors, arquitectes tècnics i enginyers d'edificació*).
3. Projectes de legalització d'edificis i els corresponents CFO (*dels usos esmentats en el primer punt*).
4. Projectes d'enderroc d'edificacions que no utilitzin explosius.

Amb caràcter voluntari i a petició del client, poden visar-se totes les intervencions professionals, de qualsevol contingut o naturalesa, respectant els mínims establerts en la LCP (identitat i habilitació professional del col·legiat, correcció i integritat formal de la documentació del treball, d'acord amb la normativa aplicable, i responsabilitat subsidiària del Col·legi).

#### 1. OBLIGACIÓ DE LES DESPESES DE VISAT

Tal com s'ha comentat, el RD 1000/2010 estableix uns visats obligatoris, els quals s'han enumerat en l'apartat anterior de consideracions prèvies; tots els altres treballs, amb caràcter voluntari i sempre a petició del client, també es poden visar. Per cobrir el cost que origina la realització del visat, tant l'obligatori com el voluntari, de forma raonable, equànimement i no discriminatòria, s'han establert les presents despeses de visat, que cal abonar al Col·legi d'Aparelladors, Arquitectes Tècnics i Enginyers d'Edificació de Girona, més l'IVA corresponent, en un sol pagament i en el moment del visat; el Col·legi emetrà la corresponent factura i el rebut a l'acte.



## 2. DOCUMENTACIÓ COMPLEMENTÀRIA

El visat de la documentació complementària que s'hi acompanyi o que es refereixi a un treball no generarà despeses de visat.

En els casos dels codis de tipus d'intervenció 11, 12, 13, 14, 15, 16 i 17, s'entendrà que també és documentació complementària tota la que fa referència a estudis de seguretat i coordinacions de projecte i obra, al control de qualitat i al certificat de final d'obra.

## 3. DESPESES DE VISAT DE VARIS TREBALLS, EN EL MATEIX VISAT

Si en la mateixa nota d'encàrrec i pressupost d'honoraris professionals es comunica més d'un treball, les despeses de visat seran la suma de les despeses corresponents a cada treball encarregat.

## 4. DESPESES DE VISAT DE TREBALLS

Els següents tipus d'intervenció professional, amb independència del tipus d'obra i de la superfície construïda que els pogués correspondre, tindran unes despeses de visat úniques segons la taula següent:

\* En els casos en què es retorni el joc complet dels impresos autocopiats de certificat d'habitatge usat, per haver comès un error o bé fets malbé, s'anul·larà el registre i es lliuraran uns nous impresos registrats, i es cobrarà un import de 6,00 €

CODI	TIPUS D'INTERVENCIÓ PROFESSIONAL	€	CODI	TIPUS D'INTERVENCIÓ PROFESSIONAL	€
31	Programa i direcció del control de qualitat	30,00	66	Valoració de terrenys i solars (taxació)	25,00
32	Programa de control de qualitat	30,00	71	Informes, reconeixements i dictàmens (informe tècnic)	20,00
33	Direcció del control de qualitat	30,00	72	Actuacions pericials	20,00
41	Projecte d'activitats classificades	30,00	73	Certificacions	20,00
42	Pla d'emergència	30,00	74	Certificats per a espectacles	20,00
43	Programa de conservació i manteniment i el seu seguiment	30,00	75	Certificats per a bastides (projectes)	30,00
44	Programa de conservació i manteniment	30,00	76	Certificat d'habitabilitat d'habitatge usat*	12,90
45	Seguiment de la conservació i el manteniment	30,00	7 D	Certificat d'idoneïtat de les condicions d'habitabilitat vigents en la data de finalització de la construcció i de les condicions de solidesa i seguretat actuals	12,90
46	Racionalització, planificació i programació	30,00	7 A	Informe per a la transmissió d'habitatge usat	12,90
51	Projecte i direcció de parcel·lació	30,00	7 E	Inspecció Tècnica d'Edificis (ITE)	39,00
52	Projecte de parcel·lació	30,00	81	Col·laboracions tècniques	30,00
53	Direcció de parcel·lació	30,00	82	Consultes tècniques	15,00
54	Reparcel·lació	30,00	83	Assessorament i gestió econòmica	30,00
61	Estudi i comparació d'ofertes	15,00	91	Amidament de l'estat actual de l'edifici	30,00
62	Relacions valorades	15,00	92	Amidament de terreny i solar	30,00
63	Memòries valorades	15,00	93	Partió i/o replanteig d'edifici	12,00
64	Revisió de preus i ajust de pressupost	15,00	94	Partió i/o replanteig de terreny o solar	12,00
65	Valoració d'immobles (taxació)	25,00	95	Amidaments d'unitats d'obra (projecte o obra)	12,00

**5. DESPESES DE VISAT GENERALS**

En els següents treballs, per obtenir les despeses de visat s'aplicarà la fórmula següent:

$$DV = A \times B \times C \text{ on:}$$

DV = Despeses de visat

A = coeficient en funció del tipus d'intervenció professional

B = coeficient en funció del tipus d'obra

C = coeficient en funció de la superfície construïda

Taula per obtenir el coeficient A, en funció del tipus d'intervenció professional:

CODI	TIPUS D'INTERVENCIÓ PROFESSIONAL	A	CODI	TIPUS D'INTERVENCIÓ PROFESSIONAL	A
01	Coordinació de projecte i/o redacció de l'estudi de seguretat i salut	0,20	11	Projecte i direcció d'obres	1
02	Coordinació de projecte i/o redacció de l'estudi bàsic de seguretat i salut	0,10	12	Projecte	1
03	Coordinació en fase d'execució d'obra (inclou l'aprovació dels plans, i del primer llibre d'incidències*)	0,18	13	Direcció d'obra (només aparellador)	1
04	Coordinació de projecte i/o redacció de l'estudi de seguretat i salut, i coordinació de fase d'execució d'obres (inclou l'aprovació dels plans, i del primer llibre d'incidències*)	0,25	14	Direcció de l'execució material (arquitecte)	1
			15	Projecte de legalització d'obres	1
			16	Legalització de la direcció d'obra	1
05	Coordinació de projecte i/o redacció de l'estudi bàsic de seguretat i salut, i coordinació de fase d'execució d'obres (inclou l'aprovació dels plans, i del primer llibre d'incidències*)	0,23	17	Legalització de l'execució material	1
			FO	CFO i lliurament de documentació segons l'annex II.3.3 del RD 314/2006	1

Taula per obtenir el coeficient B, en funció del tipus d'obra:

CODI	TIPUS D'OBRA	B	CODI	TIPUS D'OBRA	B
11	Obra de nova edificació	1	63	Conservació i manteniment d'altres construccions	1
12	Obra de naus i similars	0,50	71	Obra de nova urbanització **	0,40
13	Obra d'altres construccions	1	72	Ampliació d'urbanització **	0,40
21	Ampliació d'edificació	1	73	Reforma d'urbanització **	0,24
22	Ampliació de naus i similars	0,50	74	Conservació i manteniment d'urbanització **	0,12
23	Ampliació d'altres construccions	1	75	Demolició d'urbanització **	0,06
31	Reforma i restauració d'edifici	0,60	76	Jardineria i conservació del paisatge	0,03
32	Reforma i restauració de naus i similars	0,30	81	Instal·lacions receptores d'aigua (en edificis)	0,05
33	Reforma i restauració d'altres construccions	0,60	82	Instal·lació de grues	***
41	Reforma i condicionament de local (estructura i distribució)	0,50	83	Instal·lació de bastides	***
42	Decoració de local	1	84	Altres instal·lacions (rètols, fotov.)	0,05
51	Reforç i consolidació d'edifici	1	91	Enderrocs d'obres d'edificació	0,20
52	Reforç i consolidació d'altres construccions	1	92	Enderrocs de naus i similars	0,13
61	Conservació i manteniment d'edifici	1	93	Enderrocs d'altres construccions	0,20
62	Conservació i manteniment de naus i similars	1			

**\*Quan es lliuri el segon i posteriors llibres d'incidències s'abonarà la quantitat de 6,00 €**

**\*\* En els codis d'urbanització caldrà tenir en compte els coeficients següents a l'hora d'aplicar les DESPESES D'INTERVENCIÓ:**

Vials = 50 % (moviment de terres 10 %, paviments 25 %, voreres 15 %)  
Xarxa de sanejament = 35 % (clavegueram 25 %, abastament d'aigües 10 %)

Xarxa d'electricitat = 15 %

**\*\*\* Els projectes d'instal·lacions de grues i de bastides tindran una tarifa única de 30,00 €**

Taula per obtenir el valor C, en funció de la superfície construïda:

SUPERFÍCIE	Valor C (€)
Fins a 15 m <sup>2</sup>	30,00
Fins a 100 m <sup>2</sup>	51,30
Fins a 200 m <sup>2</sup>	114,20
Fins a 300 m <sup>2</sup>	171,30
Més de 300 m <sup>2</sup>	228,40

Les despeses d'intervenció mínimes per a cada nota d'encàrrec i pressupost en què intervinguin algun dels treballs anteriors seran de 30 €.

## 6. ALTRES CASOS

En els casos de canvis d'adreça o municipi s'abonaran unes despeses de visat de 6,00 €.

En els casos de modificació de documentació s'abonaran unes despeses de visat de 12,00 €.

En els casos que, per modificació de projecte, es modifiqui la superfície i/o el pressupost, es cobraran unes despeses de 12,00 €, més la variació que hagin experimentat les despeses de visat i l'assegurança de RC, tant si són positives com si són negatives.

En la resta de casos no contemplats, s'aplicaran unes despeses de visat de 30,00 €.

## 7. RETORN DE DESPESES DE VISAT

Pel que fa als visats realitzats a partir de l'1 d'octubre de 2010, no es retornaran despeses de visat en cap cas, excepte les de la primera residència del col·legiat per una sola vegada, durant tota la vigència de la col·legiació.

Amb motiu de renúncia o de substitució de visat per modificació o d'ampliació de projecte o de canvi de propietari, es tindran en compte els casos següents:

En els visats realitzats abans de l'1 d'octubre de 2010, amb una antiguitat superior als quatre anys, no es retornaran despeses d'intervenció. En cas de renúncia es demanarà al col·legiat que dipositi en el Col·legi la documentació de control d'obra fins aquest moment.

En els visats realitzats abans de l'1 d'octubre de 2010, amb una antiguitat inferior als quatre anys, si l'obra està començada no es retornaran despeses d'intervenció en cap cas. En cas de renúncia, es demanarà al col·legiat que dipositi en el Col·legi la documentació de control d'obra fins aquest moment. Si l'obra no està començada es retornarà el 50 % de les despeses abonades en el seu moment.

## 8. CRITERIS D'APLICACIÓ

Quan els murs no formin part d'un projecte d'urbanització, es codificaran com a obra nova d'altres construccions i s'aplicarà la superfície dels fonaments com a superfície construïda.

En el cas d'actuacions en façanes, com ara reparació, aïllament i impermeabilització, amb canvi o no de fusteria, es codificarà com a reforma d'edifici i es prendrà com a superfície construïda la superfície vertical afectada, però el resultat del càlcul de les DI es multiplicarà per 0,15. Quan aquestes actuacions quedin restringides a la pintura, el resultat es multiplicarà per 0,07. Les DI de bastides es tarifaràn segons el punt 4t.

En el cas de panteons i nínxols, es computarà la superfície de la projecció en planta.

## 9. VIGÈNCIA

Aquesta normativa s'aplicarà a partir del dia 1 de gener de 2013.

## 5.3. INFORMACIÓ AGREGADA I ESTADÍSTICA RELATIVA A PROCEDIMENTS INFORMATIUS I SANCIONADORS

Procediments informatius	Nre.	% s/total
Nre. total	2	-
Nre. i % sobre el total, en tràmit	0	-
Nre. i % sobre el total, resoltes	2	100
Nre. i % sobre el total, estimades	2	100
Nre. i % sobre el total, desestimades	0	-
Nre. i % sobre el total, parcialment estimades	0	-

Procediments sancionadors	Nombre	% sobre total
---------------------------	--------	---------------

Al llarg de l'any 2013 no ha estat necessari obrir cap procediment sancionador

#### 5.4. INFORMACIÓ AGREGADA I ESTADÍSTICA RELATIVA A QUEIXES I RECLAMACIONS PRESENTADES (TRAMITACIÓ, MOTIUS D'ESTIMACIÓ O DE DESESTIMACIÓ)

Queixes i reclamacions	Nre.	% s/total
Nre. total	1	-
Nre. i % sobre el total, en tràmit	1	100
Nre. i % sobre el total, resoltes	1	100
Nre. i % sobre el total, estimades	1	100
Nre. i % sobre el total, desestimades	0	-
Nre. i % sobre el total, parcialment estimades	0	-

#### 5.5. CANVIS EN ELS CODIS DEONTOLÒGICS

Sense canvis.

#### 5.6. NORMES SOBRE INCOMPATIBILITATS I SITUACIONS DE CONFLICTE D'INTERESSOS EN QUÈ ES TROBIN ELS MEMBRES DE LA JUNTA DE GOVERN

La normativa general sobre incompatibilitats queda establerta en la Llei de col·legis professionals i en la Llei de societats professionals. Les persones col·legiades estan obligades a informar el Col·legi d'aquest extrem en el moment que es produeixi.

Els membres de Junta de Govern no podran accedir a treballs i encàrrecs atorgats pel Col·legi a través de l'organització col·legial (borsa de treball).

#### 5.7. INFORMACIÓ ESTADÍSTICA SOBRE L'ACTIVITAT DEL VISAT

Expedients	Nre.
Nre. total d'expedients oberts	13774
Nre. total d'expedients tramitats	13774
Nre. total d'expedients tancats	13289

Intervencions professionals	Nre.	% s/ total
Seguretat i salut	464	3,37
Projectes i direccions	1.957	14,21
Control de qualitat	4	0,03
Estudis tècnics	203	1,47
Estudis urbanístics	36	0,26
Estudis econòmics	109	0,79
Informes	10.960	79,57
Col·laboracions i assessoraments	23	0,17
Amidaments	18	0,13



**COL·LEGI D'APARELLADORS, ARQUITECTES TÈCNICS  
I ENGINYERS D'EDIFICACIÓ DE GIRONA**

---

Ctra. Santa Eugènia, 19 - 17005 GIRONA

Tel. 972 2118 54

Fax. 972 21 52 16

[www.aparellador.cat](http://www.aparellador.cat)

[aparellador@aparellador.cat](mailto:aparellador@aparellador.cat)

[centre.documentacio@aparellador.cat](mailto:centre.documentacio@aparellador.cat)

[assegurances@aparellador.cat](mailto:assegurances@aparellador.cat)

[col.legiacions@aparellador.cat](mailto:col.legiacions@aparellador.cat)

[comptabilitat@aparellador.cat](mailto:comptabilitat@aparellador.cat)

[gerencia@aparellador.cat](mailto:gerencia@aparellador.cat)

[president@aparellador.cat](mailto:president@aparellador.cat)

[cci@aparellador.cat](mailto:cci@aparellador.cat)

[cap.visats@aparellador.cat](mailto:cap.visats@aparellador.cat)

[visats@aparellador.cat](mailto:visats@aparellador.cat)

---

**Oficina col·legial de Palamós**

C/ Pagès i Ortiz, 55 - 17230 PALAMÓS

Tel. 972 31 56 65

Fax. 972 31 56 17

[palamos@aparellador.cat](mailto:palamos@aparellador.cat)

---

**Oficina col·legial de Celrà**

C/ Falgueres - C/ Pirineus - 17460 CELRÀ

Tel. 972 49 30 37

Fax. 972 49 41 17

[cap.visats@aparellador.cat](mailto:cap.visats@aparellador.cat)

[celra@aparellador.cat](mailto:celra@aparellador.cat)

---

**Oficina col·legial de Lloret de Mar**

Ctra. Antiga de Vidreres

Sector Industrial Q Nau D-18 - 17310 LLORET DE MAR

Tel. 972 37 12 23

Fax. 972 37 10 15

[lloret@aparellador.cat](mailto:lloret@aparellador.cat)

---

**Oficina col·legial d'Olot**

Av. Europa, 36 (pol. Pla de Baix) - 17800 OLOT

Tel. 972 26 00 71

Fax. 972 26 12 47

[olot@aparellador.cat](mailto:olot@aparellador.cat)

---

**Oficina col·legial de Vilamalla**

Polígon Industrial Pont del Príncep

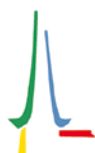
Sector I, parcel·la, 28 - 17469 VILAMALLA

Tel. 972 52 61 39

Fax. 972 52 61 40

[vilamalla@aparellador.cat](mailto:vilamalla@aparellador.cat)





COL·LEGI D'APARELLADORS, ARQUITECTES TÈCNICS  
I ENGINYERS D'EDIFICACIÓ DE GIRONA