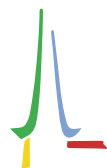


Memòria anual d'activitats

2016



COL·LEGI D'APARELLADORS, ARQUITECTES TÈCNICS
I ENGINYERS D'EDIFICACIÓ DE GIRONA



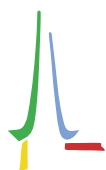
Memòria anual d'activitats 2016

Edita: Col·legi d'Aparelladors, Arquitectes Tècnics
i Enginyers d'Edificació de Girona

Realització: www.miacomunicacio.cat

Dipòsit legal: Gi. 341-2011

Coordinació: Gerència



COL·LEGI D'APARELLADORS, ARQUITECTES TÈCNICS
I ENGINYERS D'EDIFICACIÓ DE GIRONA



Índex

PRESENTACIÓ	4
1. ORGANITZACIÓ COL·LEGIAL	5
1.1 Junta de Govern	5
1.2 Vocalies i comisions	5
1.3 Representacions	6
1.4 Organització col·legial	8
1.5 Recursos Humans	8
1.6 Col·lectiu col·legial	9
1.7 Assemblees	9
1.8 CECAM.....	10
1.9 Serveis La Punxa.....	11
2. ACTIVITATS SOCIOCULTURALS	14
2.1 Exposicions	14
2.2 Jornada nadalenca	14
2.3 Dinar de germanor.....	15
2.4 Trobades de la junta de govern a comarques.....	16
2.5 Publicacions.....	17
2.6 Diversos.....	17
3. ACTIVITATS PROFESSIONALS	20
3.1 Defensa de la professió.....	20
3.2 El Col·legi als mitjans.....	20
3.3 Representació institucional.....	21
3.4 Activitats formatives.....	24
3.5 Grups d'especialitats-Fòrum	26
3.6 Convenis	26
4. SERVEIS COL·LEGIALS	28
4.1 Serveis administratius.....	28
4.2 Servei d'assegurances.....	28
4.3 Aparells topogràfics i de mesura	28
4.4 Servei d'assistència tècnica a l'usuari.....	29
4.5 Centre Col·legial d'Informàtica	31
4.6 Internet-Oficina virtual-web	33
4.7 Departament de visats	33
5. INFORMACIÓ EN COMPLIMENT DE LA LLEI 25/2009, DE 22 DE DESEMBRE	36
5.1 Informe anual de gestió econòmica.....	36
5.2 Import de les quotes per conceptes.....	36
5.3 Informació agregada i estadística relativa a procediments informatius i sancionadors.....	41
5.4 Informació agregada i estadística relativa a queixes i reclamacions presentades (tramitació, motius d'estimació o desestimació)	42
5.5 Canvis en els codis deontològics.....	42
5.6 Normes sobre incompatibilitats i situacions de conflicte d'interessos en què es trobin els membres de la Junta de Govern.....	42
5.7 Informació estadística del total d'intervencions col·legials.....	42

Presentació

LA JUNTA DE GOVERN

Us fem arribar la segona memòria d'activitats d'aquesta Junta amb la convicció d'haver continuat la tasca, iniciada el juny del 2015, amb la mateixa intensitat i sense defallir. Som justament al pas de l'equador del nostre mandat i farem front al que ens resta amb el bagatge de l'experiència passada.

Malgrat que continuem en uns moments laborals i polítics incerts, les dades de visat recollides denoten un cert optimisme en el sector. Optimisme que caldrà veure materialitzat, en endavant, en nous encàrrecs i sobretot amb la reincorporació de companys que, obligats per les circumstàncies, varen canviar de feina i fins i tot de sector. La rehabilitació ha assolit per primera vegada un índex d'activitat superior al de l'obra nova, circumstància que reafirma les previsions que la majoria dels agents del sector vaticinàvem. Fent un símil clínic podríem afirmar que "el malat ha sortit de l'UCI i ha estat traslladat a planta". Malauradament com que no ens administren medicació (subvencions, plans Prever, etc.) la recuperació serà molt més llarga de l'esperat i, això sí, com que ho farem amb teràpies naturals ben segur que ens guarirem molt millor. Resulta curiós que el sector que era el motor de l'economia del país en un determinat període va passar a tenir la culpa, entre d'altres, de la profunda crisi del país i se'l deixà sense cap atenció llevat del malaguanyat Pla E.

Enguany hem iniciat la revisió de la nostra base de preus de la construcció, l'última data de l'any 2009, i a principis del 2017 ja estarà disponible. Serà una versió millorada respecte de les anteriors, amb noves definicions, estructures de capítols més coherents i la incorporació dels criteris d'amidament de cada unitat d'obra.

La Llei 13/2015, de 24 de juny, de reforma de la Llei hipotecària i del text refós de la Llei del cadastre immobiliari, va establir un sistema de coordinació entre el Cadastre Immobiliari i el Registre de la Propietat, perquè aquest incorpori la representació gràfica georeferenciada de les finques registrals, utilitzant com a base la cartografia cadastral. L'objectiu és donar més seguretat a les dades d'ubicació, delimitació i superfície de les finques registrals que són objecte del tràfic jurídic. Amb la seva entrada en vigor i per tal de donar cobertura a les nostres possibles actuacions, es va posar al servei dels col·legiats una eina informàtica en entorn CAD que ajuda a confeccionar els arxius GML de parcel·les i d'edificis. Aquesta eina ens permetrà actuar amb molta diligència ja que és molt fàcil d'utilitzar. També s'ha adquirit, i posat a disposició dels col·legiats per al seu lloguer, un equip de mesurament dotat de la tecnologia que permet obtenir les coordenades en sistema UTM ETRS89, que pensem que serà de molta utilitat per als nostres treballs.

L'Oficina Virtual, des de la seva posada en funcionament, va guanyant usuaris. El volum d'operacions de visat o registre ja és superior al 60 % del total. És una dada que mostra el camí que cal seguir en el futur i, en aquest sentit, es continuarà treballant per dotar-la de noves prestacions i funcionalitats. No tindria sentit caminar en direcció contrària. Des de l'entrada en vigor de la Llei 39/2015, d'1 d'octubre, del Procediment Administratiu Comú de las Administracions Públiques, ja no cal presentar físicament i en paper els nostres documents i projectes. Amb l'Oficina Virtual s'ha contribuït a facilitar aquestes accions amb el corresponent estalvi en paper, desplaçaments i temps i sobretot s'ha contribuït a no malbaratar el medi ambient.

Els resultats econòmics de la gestió de la vida col·legial han estat marcats per la contenció en el pressupost. Enguany hem assolit uns ingressos per visat o registre d'encàrrecs professionals superiors als estimats, que han donat lloc a uns resultats de cash flow positius. Una vegada aplicades les amortitzacions en resulten unes pèrdues molt inferiors a les previstes.

Amb l'aposta, ja consolidada, cap a la formació becada per als col·legiats, n'ha augmentat de manera exponencial la demanda. Ara ja no se suspenden activitats formatives com en el passat, més aviat al contrari, ja que s'han de proposar segones sessions. S'ha descentralitzat la formació tot desplaçant els professors a les oficines de comarques en aquelles activitats que assoleixen el mínim d'inscrits per fer-ho. Des de la Junta de Govern es considera que la formació no ha de ser considerada com una despesa sinó com una inversió. Especialment cal fer esment a la implicació i interès de molts companys en assolir coneixements bàsics en metodologia BIM, una eina ja no del futur sinó del present que obre, sense cap mena de dubte, nous reptes i oportunitats professionals.

Gràcies a la bona gestió dels nostres antecessors avui podem oferir aquesta formació amb aquestes condicions immillorables.

És el nostre desig que el proper exercici superi les previsions, sobretot pel que fa a feina i a recuperació econòmica del sector. L'esdevenir, per incert políticament parlant, no ens ha d'espantar. El nostre valor com a professionals és la suma dels coneixements més les habilitats, i tot multiplicat per l'actitud. Coneixements en tenim, habilitats ens en sobren, només hem de canviar l'actitud.

LA JUNTA DE GOVERN

1. Organització Col·legial

1.1. JUNTA DE GOVERN

Durant l'any 2016 han variat els càrrecs de la Junta de Govern per la renúncia al càrrec de President de Joaquim Romans. La Junta ha quedat de la manera següent:

PRESIDENT:	Miquel Josep Vendrell Deulofeu
SECRETÀRIA:	M. Dolors Torrentà Cortés
TRESORER:	Albert González Noguera
COMPTADORA:	Ana Isabel Ros Nuño
VOCALS:	Ignasi Almarza Morcillo M. Carme Domènech Garcia Jaume Noguer Gómez Joaquim Romans Ramió

S'han reunit en les dates següents: 12 de gener, 2 de febrer, 1 de març, 5 d'abril, 3 de maig, 7 de juny, 5 de juliol, 6 de setembre, 4 d'octubre i 8 i 29 de novembre.

En aquestes reunions es prenen els acords derivats de les propostes de les vocalies i dels grups de treball, i es tracten els afers econòmics del Col·legi: convenis bancaris, inversions, seguiment i control pressupostari, auditoria, comptabilitat, etc.

Són convocats a aquestes reunions diversos assessors del Col·legi, en funció dels assumptes que s'han de tractar.



Membres de l'actual Junta de Govern

1.2. VOCALIES I COMISSIONS

Prèviament a les reunions de Junta de Govern s'han reunit les vocalies i grups de treball, formats per membres de la Junta i per les persones responsables dels diferents departaments col·legials, que aporten la informació i l'assessorament necessaris per a la posterior presa d'acords de la Junta de Govern.

S'han reunit en les dates següents: 19 de gener, 16 de febrer, 8, 15 i 22 de març, 19 d'abril, 17 de maig, 21 de juny, 17 de juliol, 20 de setembre, 18 d'octubre, 22 de novembre i 20 de desembre.

Existeixen vuit vocalies, cada una de les quals inclou diferents àrees, segons la distribució següent:

ATENCIÓ AL COL·LEGIAT

Responsable: Miquel Josep Vendrell Deulofeu.

Àrees:

- Atribucions.
- Actes col·lectius.
- Tutories.
- Juniors/Sèniors.

EXERCICI DE LA PROFESSIONI

Responsable: Jaume Noguer Gómez.

Àrees:

- Deontologia.
- Promoció professional.

PREVISIÓ I ASSEGURANCES

Responsable: Ana Isabel Ros Nuño.

Àrees:

- Previsió i assegurances.
- Solidaritat i assistència.

ECONÒMICA

Representant: Albert González Noguera.

Àrees:

- Econòmica.
- Manteniment de patrimoni.

TECNOLOGIA

Responsable: Ignasi Almarza Morcillo.

Àrees:

- Noves tecnologies.
- Normativa i legislació.

FORMACIÓ

Responsable: M. Dolors Torrentà Cortés.

Àrees:

- Formació i Centre de Documentació.
- Títol acadèmic.

IMATGE

Responsable: M. Carme Domènech Garcia.

Àrees:

- Comunicació i publicacions.
- Exposicions.

RELACIONS EXTERNES

Responsable: Joaquim Romans Ramió.

Àrees:

- Relacions exteriors.

Comissió de solidaritat i assistència social

És la comissió encarregada de donar solucions a necessitats puntuals de membres del nostre col·lectiu que es vegin afectats per situacions familiars no desitjades i imprevisibles, amb un clar component de necessitat econòmica peremptòria i que no disposin de l'ajut de cap mútua o estament similar.

Està integrada pel president del Col·legi, Miquel Vendrell Deulofeu; la secretària, M. Dolors Torrentà Cortés; el tresorer, Albert González Noguera; la comptadora, Ana Isabel Ros Nuño i dos col·legiats elegits per l'assemblea, Narcís Sureda Daunís i Xavier Ballell Ruhí.

Durant l'any 2016 no s'ha hagut de convocar.

1.3. REPRESENTACIONS**Taula de la Construcció**

La Taula de la Construcció, constituïda pel Col·legi d'Arquitectes de Catalunya - Demarcació de Girona, el Col·legi d'Aparelladors, Arquitectes Tècnics i Enginyers d'Edificació de Girona i el Gremi de Promotors i Constructors d'Edificis de Girona, es va crear l'any 1998 amb la voluntat de les tres institucions de col·laborar conjuntament en el compliment de la funció institucional de reforçar la participació dels agents en la vida econòmica i social. També amb l'objectiu que servís de plataforma institucional permanent de diàleg i deliberació en tots els aspectes que incideixen en l'urbanisme, l'edificació i la construcció.



Els membres de la Taula, amb l'alcaldesa de Girona, senyora Marta Madrenas

La Taula de la Construcció s'ha reunit, en sessió ordinària, en les dates següents durant aquest any:
25 de gener, 14 de març, 23 de maig, 18 de juliol, 19 de setembre i 21 de novembre.

Té representació a la Taula de Mobilitat de Girona, a la qual assisteix com a representant el nostre gerent Jaume Espígol.

Taula d'Interpretació de la Normativa Contra Incendis (TINSCI)

Es va constituir el 6 de novembre de 2001 i està formada per tècnics qualificats de les entitats següents: Col·legi d'Enginyers Industrials de Catalunya, Col·legi d'Arquitectes de Catalunya, Consell de Col·legis d'Arquitectes Tècnics de Catalunya, Consell de Col·legis d'Enginyers Tècnics Industrials de Catalunya, Direcció General de Prevenció, Extinció d'Incendis i Salvaments de la Generalitat de Catalunya i el Servei de Prevenció, Extinció d'Incendis i Salvament de l'Ajuntament de Barcelona.

El Consell de Col·legis Catalans hi participa amb dues persones; una d'elles és la secretària de la Junta de Govern, M. Dolors Torrentà Cortés. L'objectiu de la TINSCI és homogeneïtzar criteris d'aplicació de la normativa vigent de protecció contra incendis per al desenvolupament dels projectes tècnics i la publicació dels documents sobre els quals treballa.

S'ha reunit els dies 21 de gener, 10 de març, 12 d'abril, 2, 18 i 31 de maig, 13 de juny, 27 de setembre i 25 d'octubre.

S'ha creat un grup de treball específic per a les ITE, que s'ha reunit els dies 2 de febrer, 7 de març i 26 d'abril.

Taula Consultiva d'Instal·lacions d'Energia

L'objectiu principal de la TC-IE és debatre els problemes d'aplicació de les normatives i protocols vigents a les instal·lacions d'energia (instal·lacions elèctriques d'alta i baixa tensió, etc.) i proposar solucions per facilitar la tasca dels projectistes i donar-los a conèixer els protocols i les directrius marcades des de l'administració. L'objectiu és que les tinguin en compte en la redacció dels projectes així com les dels tècnics de l'administració i les de les empreses d'inspecció i control concessionàries de la Generalitat de Catalunya que realitzen les inspeccions de les instal·lacions esmentades.

Les consultes tractades a la Taula i aprovades per la Subdirecció General d'Energia, Mines i Seguretat Industrial es poden consultar al web dedicat als criteris sobre l'aplicació del reglament electrotècnic per a baixa tensió.

La Taula està formada per representants de les entitats següents: Direcció General d'Energia i Mines (DGEM) del departament d'Economia i Finances, ECA, ICICT, Consell de Col·legis d'Enginyers Tècnics Industrials de Catalunya (CCETIC), Col·legi Oficial d'Enginyers Industrials de Catalunya (COEIC), Col·legi Oficial d'Arquitectes de Catalunya (COAC), Consell de Col·legis d'Aparelladors i Arquitectes Tècnics de Catalunya, FERCA i AFME.

Un dels compromisos dels membres d'aquesta Taula és fer difusió dels continguts i de les conclusions que s'hi tracten entre els seus col·lectius professionals. Així mateix, l'administració procurarà donar format normatiu general als continguts i a les conclusions de la TC-IE en els supòsits en què ho consideri convenient.

La secretària de la Junta de Govern, M. Dolors Torrentà, en forma part juntament amb un company del Col·legi d'Aparelladors de Barcelona, en representació del Consell de Col·legis d'Aparelladors i Arquitectes Tècnics de Catalunya.

La Taula s'ha reunit en les dates següents: 19 de gener, 30 de març i 9 de novembre.

Membres del Patronat de la Fundació privada Rafael Masó

La Fundació té com a missió l'estudi, la recerca, el debat, el foment i la difusió dels diferents aspectes vinculats amb l'arquitectura i amb l'urbanisme contemporani. També promou la posada en valor, l'estudi i la preservació del patrimoni arquitectònic del nostre país i, de manera singular i específica, de l'obra arquitectònica i cultural de Rafael Masó i Valentí. El Col·legi forma part d'aquest Patronat a través del seu President, Miquel Vendrell.

El patronat s'ha reunit en sessió ordinària el 31 de maig i 16 de desembre.

Membres del Patronat de l'Escola Politècnica Superior de la Universitat de Girona

En representació del Col·legi, el nostre President ha assistit al ple del Patronat el 30 de juny i el 14 de desembre.

Comissió d'Infraestructures i Obres Públiques i d'Urbanisme i Construcció de la Cambra Oficial de Comerç de Girona

Hi participa, com a membre extern, el gerent Jaume Espígol.

Tribunal arbitral de Girona

Sorgit arran de la llei de mediació, es va crear per la Cambra de Comerç de Girona i hi participen la gran majoria de col·legis professionals —advocats, notaris, registradors de la propietat, economistes, administradors de finques, agents de la propietat immobiliària, titulats mercantils, arquitectes, aparelladors, enginyers industrials, enginyers tècnics industrials i enginyers de camins, canals i ports.

La seva tasca és exercir de mediador o arbitrar en conflictes en matèria de dret privat i en controvèrsies derivades de contractes de tràfic mercantil o de caràcter civil.

S'ha reunit el dia 29 de juny en Assemblea Ordinària i hi assisteix el senyor Jaume Espígol, en representació del Col·legi.

1.4. ORGANITZACIÓ COL·LEGIAL

Seu central de Girona (La Punxa)

- Junta de Govern.
- Gerència i serveis centrals administratius.
- Visats.
- Assegurances.
- Centre de Documentació - Biblioteca general.
- Centre Col·legial d'Informàtica.
- Sala d'actes.
- Sala d'exposicions.

Enguany s'ha portat a terme la substitució dels aparells de climatització de la Seu de Girona, ja que estaven obsolets. Els nous equips ens permetran guanyar en eficiència i abaratir els costos de potència i de consum. La classificació energètica de l'edifici ha passat a la lletra "C".

Oficina col·legial de Palamós

- Visats.
- Sala de reunions.
- Sala d'exposicions.
- Altres serveis: biblioteca, assegurances, etc.

Oficina col·legial de Celrà

- Laboratoris d'assaigs generals i recerca tecnològica.
- Gabinet Tècnic.
- Visats.
- Aules de formació.
- Sala de reunions.
- Altres serveis: biblioteca, assegurances, etc.

Oficina col·legial de Lloret de Mar

- Visats.
- Sala de reunions.
- Altres serveis: biblioteca, assegurances, etc.

Oficina col·legial de Figueres

- Visats.
- Sala de reunions.
- Altres serveis: biblioteca, assegurances, etc.

Oficina col·legial d'Olot

- Visats.
- Sala de reunions.
- Altres serveis: biblioteca, assegurances, etc.

1.5. RECURSOS HUMANS

L'atenció en els diferents serveis i departaments col·legials ha estat portada a terme pel mateix equip humà de l'any anterior:

JUNTA DE GOVERN:

Es pot veure la composició a l'apartat 1.1.

ASSESSORS:

Josep M. Pou.
Robert Brell.
Assessoria Ribas Àlvarez.
Assessoria Clos.

PERSONAL DEL COL·LEGI:

Jordi Tarrés, ADJUNT A GERÈNCIA.
Amadeu Escriu, CAP DE VISATS.
Dolors Alsina, COL·LEGIACIONS i ASSEGURANCES.
Assumpció Gich, VISATS GIRONA.
Pilar Mundet, VISATS CELRÀ.
Júlia Sala, VISATS OLOT i LLORET DE MAR.
Rosa Alsina, VISATS FIGUERES i PALAMÓS.
M. Àngels Alsina, RECEPCIÓ i ASSEGURANCES.
Joan Mundet, INFORMÀTICA PROGRAMACIÓ.
Xavier Garriga, INFORMÀTICA ATENCIÓ ALS COL·LEGIATS.
Pilar Ayala, SERVEI DE NETEJA.

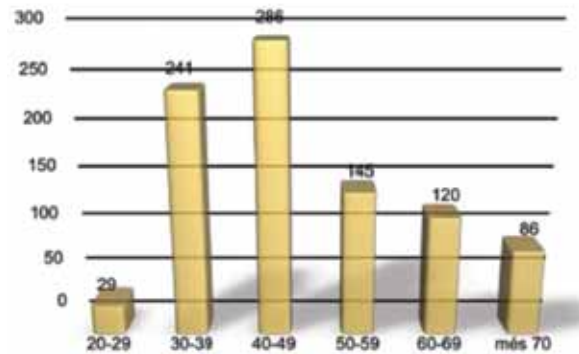
1.6. COL·LECTIU COL·LEGIAL

El nostre col·lectiu el formen nou-cents set col·legiats i col·legiades, set més que l'any anterior. S'ha invertit, per primer cop en sis anys, la tendència negativa. S'han produït trenta-dues altes i vint-i-cinc baixes, set de les quals per defunció. La distribució per edat i per comarques queda reflectida en els gràfics següents:

DISTRIBUCIÓ PER COMARQUES DE RESIDÈNCIA

Alt Empordà	119
Baix Empordà	157
Cerdanya	16
Garrotxa	76
Gironès	308
Pla de l'Estany	46
Ripollès	27
Selva	133
Altres comarques	25
Total	907

GRÀFIC PER EDATS



1.7. ASSEMBLEES

El 26 d'abril es varen celebrar les Assemblees Generals Ordinària i Extraordinària de Col·legiats i Col·legiades, en les quals es van presentar i aprovar les liquidacions dels pressupostos de l'exercici anterior així com les memòries d'activitats i es va nomenar al company Manel Moreno, d'entre els assistents, per formar part del Consell d'Administració de la societat Serveis La Punxa S.L.U.



Assistents a l'assemblea del mes d'abril



Assistents a l'assemblea del mes de desembre

El 15 de juny es va celebrar l'Assemblea Territorial de Mutualistes de Premaat per a informar i debatre sobre els punts de l'ordre del dia de l'Assemblea General que es va celebrar el 24 de juny, a Madrid. Es va nomenar la senyora Ana Isabel Ros, vocal de la Junta de Govern en aquell moment, com a representant dels mutualistes gironins a Madrid.

El 13 de desembre es van celebrar les Assemblees Generals Ordinària i Extraordinària de col·legiats i col·legiades. En la primera, es van aprovar les quotes i aportacions per al proper exercici, així com les propostes de pressupostos del Col·legi, Serveis La Punxa i CECAM. En la segona, es van elegir com a membres de l'Assemblea per formar part del Consell Assessor del Centre d'Estudis de la Construcció i Anàlisi de Materials, SLU als companys Lluís Aldamiz Echevarria i Manel Moreno així com la modificació d'un article dels seus estatuts.

1.8. CECAM

Les persones que han format part del Consell d'Administració del nostre laboratori CECAM són:

Ernest Oliveras Aumallé, president.
 Miquel J. Vendrell Deulofeu, secretari.
 Joaquim Romans Ramió, vocal comptador.
 Ana Isabel Ros Nuño, vocal.
 Jordi Soliguer Mas, vocal.
 Constantí Bassets Sánchez, vocal.

També disposa d'un òrgan consultiu, anomenat Consell Assessor, format per:

Ernest Oliveras Aumallé
 Miquel Matas Noguera
 Ramon Ceide Gomez
 Josep M. Garcia Comas
 Josep Castellano Costa
 Joaquim Romans Ramió
 Lluís Aldamiz Echevarria Arechaederra
 Manel Moreno Cuadros



Vista aèria de les instal·lacions de Celrà

1.9. SERVEIS LA PUNXA

A finals de l'any 2010 es va crear la societat Serveis La Punxa SL, amb l'objectiu de fer el tràmit i la gestió de les assegurances professionals. Va començar a treballar l'1 de juny de 2011, una vegada donada d'alta en el registre de la Direcció General d'Assegurances. Actua com a agent exclusiu de Musaat per tramitar la responsabilitat civil i la previsió social a través de Premaat.

El consell d'administració està format per:
Joaquim Romans Ramió, president.
Jaume Noguer Gómez, secretari.
Manel Moreno Cuadros, vocal.

En total s'han tramitat i gestionat 1.064 pòlisses, que es reflecteixen en la taula següent:

Tipus d'assegurança	Núm.
Responsabilitat civil	
Professional	656
Societats	10
Taxacions	27
Obres menors	1
Construcció	
Desenal	12
Tot risc const.	4
Previsió	
Premaat	323
Vida	6
Accidents	9
Altres	
Llar	9
Multirisc	7

La major part del nostre col·lectiu està donat d'alta a les mútues col·lectives que tenim concertades per a responsabilitat civil i previsió, segons el detall dels quadres següents:

Premaat - Mútua de previsió

Grup	Actius	Passius
Bàsic	7	78
2000	-	1
Bàsic ampliat	149	25
Professional	150	10
Complementari 1r	14	7
Plus estalvi/jubilació	17	2

Musaat - Mútua de responsabilitat civil

Cobertura de 120.000 €	363
Cobertura de 150.000 €	70
Cobertura de 200.000 €	79
Cobertura de 250.000 €	24
Cobertura de 300.000 €	53
Cobertura de 450.000 €	6
Cobertura de 600.000 €	3
Cobertura de 900.000 €	2
Total	600

A part d'aquests sis-cents col·legiats i col·legiades, n'hi ha setanta-dos que estan en situació decenal dins de Musaat per jubilació, per invalidesa o per defunció.

RESPONSABILITAT CIVIL

El nombre de reclamacions tramitades segueix baixant aquests últims anys.

Veure gràfic Comunicacions rebudes (pàg. 13)

L'origen de la majoria de les reclamacions són humitats i esquerdes de diversos tipus.

Una mateixa reclamació pot fer referència a diversos danys. En la taula següent es classifiquen les reclamacions segons el tipus.

Veure gràfic Origen de les comunicacions (pàg. 13)

També s'han produït reclamacions sense especificar els desperfectes i altres en què es reclamava per més d'un concepte.

Comunicacions rebudes	2008	2009	2010	2011	2012	2013	2014	2015	2016
Demandes judicials	67	88	66	68	36	24	18	7	3
Reclamacions formals per escrit	47	47	35	43	31	19	17	23	15
Sense reclamació formal	13	4	42	2	0	4	6	1	1
Reclamacions departament habitatge	8	10	7	0	1	0	0	2	0

Origen de les comunicacions	2008	2009	2010	2011	2012	2013	2014	2015	2016
Esquerdes en parets i aixecament									
de terres	62	51	46	49	32	29	22	10	3
Humitats per filtracions	40	60	33	37	25	19	11	10	7
Accidents personals	13	10	7	9	3	1	2	2	1
Altres danys/acabats	20	23	11	12	5	3	4	1	7
Esllavissaments	2	1	3	6	1	0	1	1	1
Desperfectes a tercers	4	3	1	0	2	2	1	9	0

2. Activitats socioculturals

2.1. EXPOSICIONS

Exposició de fotografia

Enguany es va convocar un concurs de fotografia adreçat a aparelladors i aparelladores i a personal del Col·legi i del CECAM.

Es varen presentar un total de cinquanta-una fotografies de vint companys i companyes. Les guanyadores van ser les persones següents:

- Primer premi: Assumpció Gich Planella
- Segon premi: J. Antoni Fernandez Castro
- Tercer premi: Jordi Ministrat Masgrau
- Accèssit primer: Lluís Sitjà Coll
- Accèssit segon: Antoni Ferrer Domingo

Les obres participants es van exposar a la Sala de La Punxa, des del dia 16 de desembre fins passat les festes nadal·lenques.

Exposició d'escultures de l'artista Marc Roca

El 16 de juliol, a la sala de l'oficina de Palamós, es va inaugurar l'exposició que es va poder visitar fins el 16 d'agost.

Exposició d'olis d'Alain Talbot

Es va inaugurar el 30 de setembre, a la sala de La Punxa, a Girona, i es va poder visitar fins el 21 d'octubre.

Exposició d'olis de l'artista Àngel Planas

Es va inaugurar el 28 d'octubre, a la sala d'exposicions de La Seu de La Punxa, a Girona, i es va poder visitar fins el 20 de novembre.



Exposició de Marc Roca, a la sala de l'oficina de Palamós



Exposició d'Alain Talbot



Inauguració de l'exposició d'Àngel Planas

2.2. JORNADA NADALENCA

En el concurs de nades, van participar-hi un total de trenta-nou nens i nenes, d'entre un i dotze anys. Els guanyadors, en les tres categories previstes, van ser:

- menys de quatre anys, ORIOL RIPOLL VILA
- de quatre a set anys, ARIADNA COLLADO VERGÉS
- més de set anys, TURA VILA SERRAT



Lliurament premis concurs de nades



Moment de l'actuació del mag David

D'aquests tres treballs es va escollir el de TURA VILA SERRAT com a felicitació institucional del Col·legi.

2.3. DINAR DE GERMANOR

El 22 d'octubre es va celebrar el tradicional dinar de germanor, a les instal·lacions del castell d'Hostalric, en el transcurs del qual es van homenatjar els companys que enguany compleixen els vint-i-cinc i cinquanta anys de professió.

Van celebrar els vint-i-cinc anys els companys i companyes:

AUMATELL COLOM, Jaume
 BLAZQUEZ BOYA, M. Isabel
 CAÑABATE SERRAT, Joan
 COLL CASELLAS, Àlex
 CORTÉS MORERA, Pere
 FONT LLACH, Miquel
 GARCIA GARCIA, Àngela Isabel
 LLORENS SULIVERA, Joan
 TREPAT FONALLERAS, Marina

I cinquanta anys, els companys:
 GARCIA COMAS, Josep M.
 JOAN ROSA, Josep M.
 MARTÍNEZ IBÁÑEZ, Àngel.
 PUJOL LOPEZVAILO, Fermí.



Dinar de germanor



Dinar de germanor - instal·lacions del castell d'Hostalric

2.4. TROBADES DE JUNTA DE GOVERN A COMARQUES

L'últim quadrimestre de l'any, la Junta de Govern va fixar el calendari per mantenir reunions amb els col·legiats i col·legiades de cada comarca per tal d'informar-los i comentar de primera mà les últimes novetats i afers importants relacionats amb la professió. Les trobades es van dur a terme en els llocs i dates següents:

El 23 de setembre amb els companys de la Cerdanya.

El 4 d'octubre, a la Seu de La Punxa, amb els companys del Gironès i del Pla de l'Estany.

El 10 d'octubre amb els companys de la Selva, a l'oficina de Lloret de Mar.

El 20 d'octubre, a l'oficina col·legial d'Olot, amb els companys de la Garrotxa i del Ripollès.

El 3 de novembre, amb els companys del Baix Empordà, a l'oficina de Palamós.

El 9 de novembre, amb els companys de l'Alt Empordà, a l'oficina col·legial de Figueres.



Trobada amb els companys i companyes de la Garrotxa i del Ripollès



Trobada amb els companys i companyes del Baix Empordà



Trobada amb els companys de la Cerdanya



Trobada amb els companys i companyes de l'Alt Empordà



Trobada amb els companys i companyes del Gironès i del Pla de l'Estany



Trobada amb els companys i companyes de la Selva

2.5. PUBLICACIONS

Decret 141/2012 sobre les condicions mínimes d'habitabilitat dels habitatges

S'ha seguit distribuint aquesta publicació feta conjuntament amb el Col·legi de Tarragona.

Butlletí d'Informació Col·legial

L'edició és quinzenal i arriba a tot el col·lectiu per mitjans telemàtics. Per tal d'afavorir al màxim la seva divulgació, la Junta de Govern va acordar tornar a fer l'edició en paper. Els mesos de gener a abril es va fer una tirada de mil exemplars i, a partir del mes de maig, es fa arribar a totes les persones que ho han demanat expressament.

2.6. DIVERSOS

AJUDES HUMANITÀRIES

Es van destinar un total de mil cinc-cents euros entre Càritas Interparroquial de Girona, Comunitat de Religioses Santa Teresa Jornet i Asil de Germanetes dels Pobres.

RELACIONS INSTITUCIONALS

Nit de la construcció

Els senyors Romans i Espígol varen assistir a la 30a edició de Dinars Construcció, organitzat pel Col·legi d'Aparelladors de Barcelona que, en aquesta ocasió, va comptar amb la intervenció del Conseller de Territori i Sostenibilitat de la Generalitat de Catalunya, Honorable senyor Josep Rull.

Taula de la ciutat de Girona pel dret a decidir

El Col·legi està adherit a la Taula de la ciutat de Girona pel dret a decidir, que vol expressar el seu suport al procés democràtic que ha de culminar amb la convocatòria d'una consulta en la qual el poble de Catalunya pugui exercir el seu dret a decidir.

En formen part l'Ajuntament de Girona i diverses institucions públiques i privades, partits polítics, grups municipals, ciutadans electes i antics regidors del període democràtic, associacions i entitats gironines d'àmbit cultural, educatiu, comunicatiu, social, cívic, esportiu, generacional, sindical, empresarial i professional.

Inauguració del curs acadèmic de l'Escola Politècnica Superior de la UdG

El 6 d'octubre, el senyor Vendrell, juntament amb la senyora Ros, varen assistir a l'acte d'inauguració del curs 2016-2017 a l'Escola Politècnica Superior de la UdG. Allí, es va lliurar el premi al millor expedient acadèmic de Grau en Arquitectura Tècnica, que va recaure en Guillem Cullell Palau.

Acte de graduació dels alumnes d'arquitectura tècnica del curs 2015-2016

El 17 de maig, a les instal·lacions del CECAM de Celrà, en un acte distès i acompanyats pels seus familiars i amics, els alumnes van celebrar la graduació i van mostrar el seu agraïment al conjunt de professors. Van intervenir també els senyors Jordi Soler i Rafel Reixach. Va cloure l'acte



El nostre President dirigint-se als assistents



Aspecte de la sala d'actes de Celrà



Instantània dels recents graduats

el nostre president, qui va animar als futurs col·legiats a entrar en aquesta nova etapa de la seva vida, en la qual trobaran el Col·legi per ajudar-los.

Aniversari del Col·legi d'Administradors de Finques

El 17 de maig, Joaquim Romans va assistir, convidat pel Col·legi d'Administradors de Finques de Girona, al sopar a

Barcelona que commemorava la Festa Patronal conjunta i l'acte central dels vuitanta anys del Col·legi d'Administradors de Finques de Barcelona - Lleida.

Participació en jurats qualificadors

El dilluns, 2 de maig, el senyor Ignasi Almarza va formar part, en representació del Col·legi, del jurat de la 21a edició dels premis projectes final de carrera dels estudis de Grau en arquitectura tècnica.

Un any més, la demarcació a Girona del Col·legi d'Arquitectes va convocar els Premis d'Arquitectura de les comarques gironines i va sol·licitar la nostra participació en el premi del jurat de l'Opinió. Hi va assistir la senyora Ana Isabel Ros.

El dissabte 2 d'abril la senyora M. Dolors Torrentà va formar part del jurat qualificador del Concurs de Paletes de l'Ajuntament de Campllong, emmarcat dins la 34a Fira de Primavera de Campllong, en representació del Col·legi.

El dissabte 18 de juny es va portar a terme el 33è Concurs de Paletes de la comarca del Pla de l'Estany. La col·legiada Imma Coll Romans, en representació del Col·legi, va formar part del jurat qualificador.



La senyora Ros i els companys Matas i Romans van formar part del jurat qualificador del concurs de paletes de Girona

El dissabte 5 de novembre es va celebrar el 18è Concurs de Paletes de les comarques gironines, dins dels actes de les fires i festes de Sant Narcís, a Girona. L'organització va anar a càrrec de la Unió d'Empresaris de la Construcció. El Col·legi va formar part del comitè d'honor i també del jurat qualificador del concurs amb els companys Miquel Matas i Anabel Ros.

Congrés Internacional 600 Aniversari de la reunió de mestres d'obra de la Catedral de Girona

El Col·legi va col·laborar en les jornades que es van celebrar del 19 al 21 d'octubre i que commemoraven l'aniversari de la reunió de mestres d'obra que van decidir continuar la construcció de la Catedral de Girona amb nau única. En el Congrés van participar experts en la Catedral així com altres investigadors que han estudiat casos similars arreu de l'Europa gòtica. Van tenir-hi cabuda historiadors, historiadors de l'art, arquitectes tècnics, arquitectes, geòlegs, enginyers, etc.

El president del Col·legi va cloure l'acte el dia 21.

Construjove 2016

La senyora Ros va assistir, en representació del Col·legi, a la jornada organitzada pel Col·legi d'Aparelladors de Barcelona el 15 de novembre, en la qual es van aplegar estudiants d'arquitectura tècnica i representants de les diferents universitats.

Cessió de les nostres sales - Fundació SER.GI

El 19 d'octubre la Fundació SER.Gi va portar a terme, a la sala d'actes del Col·legi, la presentació dels projectes i programes d'accés i manteniment d'un habitatge per a persones en situació de vulnerabilitat.

3. Activitats professionals

3.1. DEFENSA DE LA PROFESSIÓ

Compareixença del Col·legi en diversos recursos contenciosos administratius, en defensa de les atribucions professionals i el posicionament del col·lectiu.

- Davant l'Ajuntament de Figueres, ens varem personar com a part interessada en l'expedient de denegació d'un projecte redactat per aparellador.
- Davant l'Ajuntament de Roses, recurs d'alçada contra la resolució del tribunal qualificador en el procés selectiu per a la provisió d'una plaça d'arquitecte tècnic.
- Davant l'Ajuntament de Torroella de Montgrí, ens varem personar com a part interessada en l'expedient de denegació de projecte redactat per aparellador.
- Davant l'Ajuntament de Girona, recurs d'alçada contra les resolucions del tribunal qualificador en el procés selectiu per a la contractació d'un tècnic.

3.2. EL COL·LEGI ALS MITJANS

Presentació de l'estadística de la construcció d'habitatges a les comarques gironines 1987-2015

Un any més, s'ha presentat als mitjans de comunicació l'estadística d'habitatges construïts i acabats, que va ser comentada pel president, senyor Romans, el dia 18 de gener. El document constata l'increment envers l'any anterior tant pel que fa als habitatges contractats com als acabats, també indica que encara falta temps per normalitzar una línia de creixement adequada a les necessitats de les nostres comarques.

Diferents mitjans, tant escrits com radiofònics, es van fer ressò de les dades: Catalunya Radio, ACB, Radio Sarrià de Ter, Televisió de Girona, TV3, Fem Girona, Cadena Ser, El Punt Avui, Diari de Girona, La Vanguardia, Hora Nova, Actualitat, Agència EFE, Empordà, Aragirona.cat, l'Econòmic, Al dia.cat, Vilaweb, Teintresesa.es, Ser Catalunya, La



El President, Joaquim Romans informa sobre les dades d'habitatges visats

informacion.com, Europapress, 20 minutos, Radio Marina, Fem Girona, etc.

En la roda de premsa, es va fer la presentació del nou president, Miquel Vendrell, i es va aprofitar per informar de la substitució dels aparells de climatització de La Punxa per nous aparells, molt més eficients, que milloren de forma important la classificació energètica de l'edifici.

Arran d'això, es van succeir altres entrevistes amb el nostre president, que van servir per posar en valor la nostra professió.



El nou president, Miquel Vendrell, en un moment de la roda de premsa



Entrevista del Punt Avui al president Miquel Vendrell



Entrevista del Diari de Girona al president Miquel Vendrell

3.3. REPRESENTACIÓ INSTITUCIONAL

Reunió a l'Ajuntament de Cassà de la Selva

El 3 d'octubre, la senyora Anabel Ros va assistir, en representació del Col·legi, a una reunió a l'Ajuntament de Cassà de la Selva. L'objectiu era debatre sobre llicències d'obres i activitats, construcció i rehabilitació d'edificis, ordenança reguladora de l'ús del sòl i de l'edificació i, en general, sobre les opinions, inquietuds i dificultats en les relacions amb l'Ajuntament.

Associació Catalana de la Construcció Sostenible

El 20 d'octubre, el senyor Vendrell es va reunir amb el President de l'Associació Catalana de la Construcció Sostenible per intercanviar opinions en les accions per fomentar la sostenibilitat del procés d'edificació.

ORGANISMES D'ÀMBIT ESTATAL

Plenari del Consell General de l'Arquitectura Tècnica d'Espanya

Durant l'any, el plenari del Consell General de l'Arquitectura Tècnica d'Espanya, que està format pels presidents

de cada un dels Col·legis d'Aparelladors, Arquitectes Tècnics i Enginyers d'Edificació de l'Estat espanyol, s'ha reunit en les ocasions següents: 23 d'abril, 18 de juny i 5 de novembre.

Junta de Govern autònoma del Consell General de l'Arquitectura Tècnica d'Espanya

A part de les reunions del plenari, el Consell convoca mensualment una reunió de Junta de Govern autònoma, en la qual, a més dels membres de la Junta de Govern del Consell, hi participa un membre de cada comunitat autònoma.

Premaat - Mútua de Previsió

L'assemblea anual de mutualistes es va celebrar el dia 24 de juny, a Madrid, i hi va assistir la vocal de la Junta de Govern, la senyora Ana Isabel Ros.

Musaat - Mútua de responsabilitat civil

Es va celebrar l'assemblea anual de mutualistes el 17 de juny, a Madrid, i hi va assistir la vocal de la Junta de Govern, la senyora Ana Isabel Ros.

ORGANISMES D'ÀMBIT AUTONÒMIC

Consell de Col·legis d'Aparelladors, Arquitectes Tècnics i Enginyers d'Edificació de Catalunya

El Consell de Col·legis d'Aparelladors, Arquitectes Tècnics i Enginyers d'Edificació de Catalunya és una corporació de dret públic, que està integrada pels Col·legis d'Aparelladors, Arquitectes Tècnics i Enginyers d'Edificació de l'àmbit territorial català:

- Col·legi d'Aparelladors, Arquitectes Tècnics i Enginyers d'Edificació de **Barcelona**.
- Col·legi d'Aparelladors, Arquitectes Tècnics i Enginyers d'Edificació de **Girona**.
- Col·legi d'Aparelladors, Arquitectes Tècnics i Enginyers d'Edificació de **Lleida**.
- Col·legi d'Aparelladors, Arquitectes Tècnics i Enginyers d'Edificació de **Tarragona**.
- Col·legi d'Aparelladors, Arquitectes Tècnics i Enginyers d'Edificació de les **Terres de l'Ebre**.

El domicili social del Consell és carrer Bon Pastor, 5, 08021 Barcelona
 consell@apabcn.cat www.consellaparelladors.cat

L'àmbit d'actuació del Consell és el territori de Catalunya i les seves funcions públiques principals són exercir la re-

presentació i la defensa generals de la professió en l'àmbit de Catalunya, d'acord amb els interessos i les necessitats de la societat en relació amb l'exercici professional, i la coordinació dels Col·legis professionals que l'integren.

El Consell es regeix per la legislació vigent, catalana i estatal (en tant que tingui caràcter de normativa bàsica), sobre col·legis professionals, i pels seus Estatuts, aprovats per la seva Junta de Govern, en sessió extraordinària de data 13 de maig de 2009, declarats adequats a la legalitat per Resolució JUS/3041/2009, inscrits en el Registre de Col·legis Professionals del Departament de Justícia de la Generalitat de Catalunya i publicats al DOGC núm. 5498 de 4 de novembre de 2009.

La Junta de Govern és l'òrgan plenari i decisor, al qual li correspon la direcció, l'administració i la representació del Consell. La composició actual de la Junta de Govern del Consell és la següent:

President:	Jordi Gosalves i López
Secretari:	Miquel Vendrell i Deulofeu (Joaquim Romans i Ramió, fins al 24/11/2016)
Tresorera:	M. Teresa Arnal Vidal
Vicepresidents:	Francesc Barberà i López Adolf Quetcuti Carceller



Composició de l'actual Junta de Govern del Consell Català

RESUM DE LES ACTIVITATS PRINCIPALS DEL CONSELL EXERCICI 2016

Activitats corporatives pròpies i en l'organització col·legial de l'Arquitectura Tècnica

- Reunions de la **Junta de Govern del Consell** mantingudes durant el 2016:
 - 21 de gener, 17 de març, 19 de maig, 14 de juliol, 22 de setembre i 24 de novembre.
- Reunions de la **Junta de Govern del Consejo General de la Arquitectura Tècnica de España**, amb representants autonòmics:

- 8 de gener de 2016 (Teresa Arnal, presidenta del Col·legi de les Terres de l'Ebre).
- 5 de febrer de 2016 (Joaquim Romans, president del Col·legi de Girona).
- 10 de març de 2016 (Jordi Gosalves, president del Col·legi de Barcelona).
- 22 d'abril de 2016 (Adolf Quetcuti, president del Col·legi de Tarragona).
- 6 de maig de 2016 (Francesc Barberà, president del Col·legi de Lleida).
- 17 de juny de 2016 (Teresa Arnal, presidenta del Col·legi de les Terres de l'Ebre).
- 8 de juliol de 2016 (Jordi Gosalves, president del Col·legi de Barcelona).
- 2 de setembre de 2016 (Joaquim Romans, president del Col·legi de Girona).
- 7 d'octubre de 2016 (Jordi Gosalves, president del Col·legi de Barcelona).
- 4 de novembre de 2016 (Jordi Gosalves, president del Col·legi de Barcelona).
- 2 de desembre de 2016 (Jordi Gosalves, president del Col·legi de Barcelona).

Activitats d'ordenació de la professió

Elaboració i aprovació per la Junta de Govern del Consell de 14 de juliol de 2016 del nou Codi deontològic de bones pràctiques dels professionals de l'arquitectura tècnica a Catalunya, declarat adequat a la legalitat per Resolució JUS/2459/2016, de 25 d'octubre, i publicat en el DOGC núm. 7244, de 10 de novembre de 2016.

Activitats de representació i defensa de la professió

• Intervenció i seguiment de projectes normatius autonòmics i estatals.

Entre d'altres, el Consell ha participat en l'elaboració i, en el seu cas, ha formulat al·legacions i ha comparegut davant el Parlament de Catalunya, i ha coordinat la implantació de la normativa següent:

- Projecte de Llei de l'arquitectura (normativa autonòmica, en tramitació).
- Futura Llei del territori (normativa autonòmica, en tramitació).
- Llei de simplificació de l'activitat administrativa i d'impuls de l'activitat econòmica (normativa autonòmica, aprovada i en implantació).
- Llei de transparència, accés a la informació pública i bon govern (normativa autonòmica, aprovada i en implantació).

- Decret per al foment del deure de conservació, manteniment i rehabilitació dels edificis d'habitatges, mitjançant les inspeccions tècniques i el llibre de l'edifici (normativa autonòmica, aprovada i en implantació).
- Decret en matèria de certificació energètica d'edificis a Catalunya (normativa autonòmica, en tramitació).
- Decret d'accessibilitat, en desplegament de la Llei d'Accessibilitat de Catalunya (normativa autonòmica, en tramitació).
- Futura normativa d'arrendaments urbans catalana (normativa autonòmica, en tramitació).
- Projecte de Decret de les entitats i dels laboratoris de control de qualitat de l'edificació (normativa autonòmica, en tramitació).

• **Accions per resoldre la problemàtica de la denominació del grau en enginyeria d'edificació a les universitats catalanes.** Seguiment de la implantació del nom nou unificat del **grau en arquitectura tècnica i edificació** en les universitats catalanes (UPC, URL/La Salle, UdG i UdL).

Col·laboració amb l'ASAT i suport a les accions dels col·legiats afectats.

Negociacions amb les universitats (UPC, URL/La Salle, UPF/Escola Elisava, UdG i UdL) i seguiment dels recursos contenciosos administratius interposats, davant el Tribunal Superior de Justícia de Catalunya (TSJC) i davant el Tribunal Suprem (TS), en defensa de l'anul·lació de l'aplicació retroactiva de la modificació de la denominació adoptada per les universitats catalanes.

Compareixença del Consell i seguiment dels recursos interposats pel Col·legi d'Enginyers Industrials de Catalunya i pel Col·legi d'Enginyers Tècnics Industrials de Barcelona, que pretenen l'anul·lació del nom d'enginyer d'edificació en la modificació parcials dels Estatuts del CAATEEB i del CAATEETE.

• Compareixença del Consell en diversos **recursos contenciosos administratius, en defensa de les atribucions professionals i el posicionament del col·lectiu:**

- Recurs interposat pel Col·legi d'Enginyers Industrials de Catalunya contra el Decret de la ITE de 2010: sentència ferma del TSJC que declara que els enginyers industrials no són competents per fer ITE d'habitatges (en el mateix sentit que les sentències fermes anteriors, que també van declarar que els enginyers de camins, canals i ports i els enginyers tècnics industrials no són competents per fer ITE d'habitatges).

- Recurs interposat pel Col·legi d'Enginyers Tècnics de Telecomunicacions contra el Decret d'habitabilitat: sentència del TSJC favorable que desestima el recurs; en tràmit recurs de cassació davant el TS.
- Recurs interposat per la Comisión Nacional de los Mercados y la Competencia contra el Decret de la ITE de 2015, en base a la Llei estatal de garantia de la unitat de mercat: en tràmit la primera instància davant l'Audiència Nacional.

ACTIVITATS SECTORIALS

• **Consell Assessor de l'Habitatge de Catalunya**, del qual el Consell és membre.

• **Pacte Nacional per a l'Habitatge de Catalunya**, subscrit pel Consell.

• **Pacte Nacional per a la transició energètica a Catalunya**, participació del Consell en el document de bases.

• **Institut de Tecnologia de la Construcció de Catalunya (ITEC)**, el Consell és patró nat de l'ITEC i ha participat en les reunions del Ple del Patronat (20/05/16 i 16/11/16), de la Comissió Permanent (20/01/16, 17/02/16, 16/03/16, 20/04/16, 20/05/16, 16/06/16, 28/07/16, 29/09/16, 27/10/16 i 1/12/16) i de la Comissió Construïm el Futur, representat pel CAATEEB (reunions de coordinació de 23/06/16, 20/07/16, 22/09/16, 20/10/16 i 16/11/16; i Assemblea plenària de 21/11/16), així com en el grups de treball GT1, GT2 i GT3.

• Participació en altres **comissions tècniques o grups de treball:**

- Comissió de seguiment del Decret de la Inspecció tècnica dels edificis d'habitatges (ITE).
- Subcomissió sobre l'aplicació del CTE a Catalunya.
- Consell per a la Promoció de l'Accessibilitat i Supressió de Barreres Arquitectòniques.
- TINSI (Taula per a la interpretació de la normativa de seguretat contra incendis).
- TC-IE (Taula consultiva de la baixa tensió).
- TID-PAU (Taula d'interpretació i desplegament dels plans d'autoprotecció).
- Grup de treball del SISMICAT (Pla d'emergències sísmiques a Catalunya).
- Grup de treball VENTCAT- Protecció Civil Generalitat (Pla específic per ventades a Catalunya).

ACTIVITATS INTERCOL-LEGIALS

- Participació en la **Taula de Col·legis Tècnics**.
- Participació en l'**Associació Intercol·legial de Col·legis Professionals de Catalunya** i en la **Comissió Sectorial de l'Enginyeria, Arquitectura i Tècnica**.
- Participació en la **Taula Lletrada de Col·legis Professionals de Catalunya**.

CONVENIS I CONTRACTES INSTITUCIONALS SIGNATS 2016 I ALTRES VIGENTS

- Conveni de col·laboració amb el Departament de Justícia de la Generalitat de Catalunya (13/07/15), perquè els Col·legis puguin desenvolupar activitats en matèria de mediació. També integració en el Comitè Assessor del Departament de Justícia en matèria de Mediació.
- Conveni marc i conveni específic de col·laboració amb l'Agència per a la Qualitat del Sistema Universitari de Catalunya (AQU) (06/10/15), per avaluar els graus oficials que habiliten per a l'exercici de la professió de les universitats catalanes.
- Renovació contracte amb l'Agència de l'Habitatge de Catalunya (12/05/16), per al subministrament de dades estadístiques d'habitatges 2016.
- Conveni marc amb Càritas Catalunya (07/07/16), per facilitar el manteniment i la conservació dels habitatges i altres immobles destinats a funcions socials que Càritas gestiona.

3.4. ACTIVITATS FORMATIVES

CURSOS TEMÀTICS

2015-06 AUDITORIES ENERGÈTIQUES D'EDIFICIS

Professors: Adolf Cabañas Egaña - Aniol Ribot Besalú - Eduard Jover - Albert Juan Casademont - Antoni Márquez Briones - Eduard Quintana Fàbrega - Jordi Castellano Costa - Josep Fageda Bassagañas

Data: del dia 13 de gener al dia 8 de juny de 2016

Lloc: Auditori Joan M. Gelada del CECAM de Celrà

Durada: 60 hores

Nre. assistents: 12

2016-01 POSA'T AL DIA: SEGURETAT I SALUT EN OBRES DE COMUNITATS DE PROPIETARIS

Professora: Carme Domènech Garcia

Data: 2 de febrer de 2016

Lloc: Col·legi d'Administradors de Finques de Girona

Durada: 2 hores i mitja

Nre. assistents: 15

2016-01 POSA'T AL DIA: METODOLOGIA BIM

Professor: Ignasi Pérez Arnal

Data: 29 de febrer de 2016

Lloc: Auditori Joan M. Gelada del CECAM de Celrà

Durada: 4 hores

Nre. assistents: 30

2016-03 PATOLOGIA EN L'EDIFICACIÓ

Professor: Manuel Muñoz Hidalgo

Dates: 11 i 12 d'abril de 2016

Lloc: Auditori Joan M. Gelada del CECAM de Celrà

Durada: 8 hores

Nre. assistents: 40

2016-05 ANÀLISI DE VIABILITAT D'OPERACIONS IMMOBILIÀRIES

Professor: Jordi Gosalves López

Dates: 14, 21 i 28 d'octubre, 10 i 24 de novembre, 15, 16, 22 i 29 de desembre de 2016

Lloc: Auditori Joan M. Gelada del CECAM de Celrà

Durada: 36 hores

Nre. assistents: 18



Sessió de gabinet tècnic a Girona

CURSOS INSTRUMENTALS

2016-06 SEMINARI: DIBUIX RÀPID 3D AMB SKETCHUP

Professor: Eudald Rico Planas

Data: 18 de febrer de 2016

Lloc: CCI

Durada: 4 hores

Nre. assistents: 12

2016-07 AUTODESK REVIT (NIVELL I)**Professor:** Roger Guitart**Dates:** 19 i 26 d'abril i 3, 10, 17, 24 i 31 de maig de 2016**Lloc:** Auditori Joan M. Gelada del CECAM de Celrà**Durada:** 28 hores**Nre. assistents:** 20**2016-08 CERTIFICACIÓ ENERGÈTICA, Programa CE3X (Edificis existents)****Professors:** Ramon Soler Plana, Jordi Castellano Costa**Dates:** 21, 25 i 28 d'abril i 2 i 5 de maig de 2016**Lloc:** Auditori Joan M. Gelada del CECAM de Celrà**Durada:** 15 hores**Nre. assistents:** 19**2016-20 AUTODESK REVIT (NIVELL I)****Professor:** Gorka Gibert**Dates:** 12,19 i 26 de maig i 2, 9, 16, i 21 de juny de 2016**Lloc:** Oficina Col·legial d'Olot**Durada:** 28 hores**Nre. assistents:** 20**2016-17 SEMINARI: DIBUIX RÀPID 3D AMB SKETCHUP****Professor:** Eudald Rico Planas**Data:** 26 de maig de 2016**Lloc:** CCI**Durada:** 4 hores**Nre. assistents:** 8**2016-22 AUTODESK REVIT (NIVELL II)****Professor:** Roger Guitart**Dates:** 11, 18 i 25 d'octubre i 8, 15, 22 i 29 de novembre de 2016**Lloc:** Auditori Joan M. Gelada del CECAM de Celrà**Durada:** 28 hores**Nre. assistents:** 15**2016-09 LIDER-CALENER (HULC) Edificis nous****Professor:** Jordi Manich Codina**Dates:** 9, 16, 23, 30 de novembre i 14 de desembre de 2016**Lloc:** Auditori Joan M. Gelada del CECAM de Celrà**Durada:** 15 hores**Nre. assistents:** 9**SESSIONS INFORMATIVES****2016-10 SESSIONS GABINET TÈCNIC A COMARQUES****Ponent:** Amadeu Escriu Giró**Lloc:** Oficina col·legial de Lloret**Data:** 25 de gener de 2016**Nre. assistents:** 18**Lloc:** Sala d'actes de la Punxa**Data:** 26 de gener de 2016**Nre. assistents:** 28**Lloc:** Locals de la Gestoria Suquet de Palamós**Data:** 4 de febrer de 2016**Nre. assistents:** 30**Lloc:** Oficina col·legial d'Olot**Data:** 11 de febrer de 2016**Nre. assistents:** 16**Lloc:** Oficina col·legial de Figueres**Data:** 15 de febrer**Nre. assistents:** 27**Lloc:** Hotel del Prado de Puigcerdà**Data:** 25 de febrer**Nre. assistents:** 7**SESSIÓ INFORMATIVA ITE I LLIBRE DE L'EDIFICI****Ponent:** Amadeu Escriu Giró**Data:** 9 de novembre de 2016**Lloc:** Auditori Joan M. Gelada del CECAM de Celrà**Nre. assistents:** 63

Curs impartit conjuntament amb el Col·legi d'Administradors de Finques

MANEJAMENT ESTACIÓ TOTAL TRIMBLE M 3**Professor:** Amadeu Escriu Giró**Lloc:** CECAM de Celrà**Durada:** 3 hores**2016-11 Data:** 31 de març de 2016**Nre. assistents:** 7**Professor:** Amadeu Escriu Giró**Lloc:** CECAM de Celrà**Durada:** 3 hores**2016-14 Data:** 27 de setembre de 2016**Nre. assistents:** 6**MANEJAMENT ESTACIÓ TOTAL TRIMBLE ZEISS 5600****Professor:** Amadeu Escriu Giró**Lloc:** CECAM de Celrà**Durada:** 3 hores**2016-21 Data:** 17 de maig de 2016**Nre. assistents:** 7**MANEJAMENT TRIMBLE R-2 GPS****Professor:** Amadeu Escriu Giró**Lloc:** CECAM de Celrà**Durada:** 2 hores i mitja**Data:** 29 de novembre de 2016**Nre. assistents:** 7**2016-16 PRODUCTES PER A LA CONSTRUCCIÓ****Producte:** PROGRAMA ALTRA E3**Data:** 18 de febrer de 2016**Lloc:** Auditori Joan M. Gelada del CECAM de Celrà**Nre. assistents:** 4**Producte:** THYSSENKRUPP Elevadors**Data:** 18 d'abril de 2016**Lloc:** Auditori Joan M. Gelada del CECAM de Celrà**Nre. assistents:** 5**Producte:** Presentació del complement Saint Gobain pel programa CE3X**Data:** 26 de maig de 2016**Lloc:** Auditori Joan M. Gelada del CECAM de Celrà**Nre. assistents:** 20**Producte:** Solucions d'aïllament acústic per edificació de TEXSA**Data:** 21 de setembre de 2016**Lloc:** Auditori Joan M. Gelada del CECAM de Celrà**Nre. assistents:** 9**3.5. GRUPS D'ESPECIALITATS-FÒRUM**

Amb l'ànim d'agrupar els companys que treballen o estan interessats en determinades branques d'activitat professional i amb l'objectiu de poder compartir experiències i detectar necessitats, es van crear, a finals de l'any 2015, els anomenats grups d'especialitats:

- grup tècnics al servei de l'administració
- grup sostenibilitat i eficiència energètica
- grup tecnologies BIM
- grup peritatges i taxacions
- grup seguretat i salut laboral
- grup control de qualitat
- grup rehabilitació

A petició dels grups, el 2016 s'ha creat un fòrum per a cada especialitat on poder compartir i debatre. Durant l'any ha tingut el moviment següent:

- En el de tècnics al servei de l'administració, hi ha vint-i-sis persones inscrites i durant l'any s'han aportat quatre temes, amb dues respostes i noranta-quatre visites.
- En el grup de sostenibilitat i eficiència energètica s'han inscrit catorze persones i s'han aportat vuit temes, dues respostes i cent quatre visites.
- En el de BIM consten nou persones inscrites, un tema, dues respostes i tretze visites.
- En el de taxacions hi ha dotze persones inscrites, un tema, una resposta i un centenar de visites.
- En el grup de seguretat i salut hi ha sis inscrits, en el de control de qualitat hi ha quatre inscrits i en el de rehabilitació hi ha nou inscrits.

3.6. CONVENIS**16-1-16 Conveni amb Càritas**

L'objectiu és col·laborar en les accions de suport i promoció social de les persones i famílies que es troben en risc o en situació de pobresa o d'exclusió social. El Col·legi subvenciona el 100 % de les despeses de visat i/o registre dels encàrrecs que demani Càritas relatius a l'emissió de certificats d'eficiència energètica, certificats de segona ocupació i informes per a la transmissió d'habitatge usat.

Tanmateix, el Col·legi crea una borsa d'aparelladors i aparelladores voluntàries que vulguin col·laborar en la rea-



Moment de la signatura del conveni

lització d'aquests encàrrecs. Durant l'any s'han realitzat quatre encàrrecs a Anglès, Salt i Banyoles.

27-1-16 Conveni amb el Col·legi d'Administradors de Finques

La finalitat és donar una major visibilitat de la nostra professió entre aquell col·lectiu promovent la col·laboració en temes de formació continuada. També mantenir la informació recíproca d'interès comú, fomentar el manteniment i la rehabilitació dels edificis i donar a conèixer la figura de l'aparellador, així com també la de l'administrador de finques.

També, des del nostre gabinet tècnic, s'ofereix un servei de consulta i d'assessorament.



Instantània de la signatura del conveni

19-4-16 Conveni amb Infraestructures de la Generalitat i Caixa Enginyers

Mitjançant l'acord, Infraestructures de la Generalitat reconeix el certificat emès pel Col·legi en substitució de l'aval provisional que han de presentar els tècnics que accedeixen a concursar en obres de l'administració. Així s'afavoreix l'agilitat i es redueixen els costos d'aquest tràmit. Durant l'any s'han emès un total de setze certificats.

20-4-16 Conveni amb Agencia de Certificación Profesional

Per tal de promocionar la certificació de persones entre el col·lectiu, els Col·legis d'Aparelladors de Barcelona i Madrid varen crear la Agencia de Certificación Profesional, que certifica les següents especialitats:

- Auditor Energético en Edificación
- Consultor Técnico en Edificación
- Director de Ejecución de la Obra
- Coordinador Seguridad y Salud
- BIM Manager
- Jefe de Obra (pròximament)

i amb els següents nivells:

- Junior (només per a Consultor Técnico en Edificación)
- Professional
- Advanced
- Expert
- Excellence

6-5-16 Conveni amb el Col·legi d'Agents de la Propietat Immobiliària de Girona

La finalitat és donar una major visibilitat de la nostra professió entre aquell col·lectiu i promoure la col·laboració en temes de formació continuada. També mantenir la informació recíproca d'interès comú, fomentar i recomanar el manteniment i la rehabilitació dels edificis i donar a conèixer la figura de l'aparellador, així com també la de l'agent de la propietat immobiliària.

També, des del nostre gabinet tècnic, s'ofereix un servei de consulta i d'assessorament.



Moment de la signatura del conveni

4. Serveis col·legials

4.1. SERVEIS ADMINISTRATIUS

S'han tramitat i gestionat les altes, baixes i modificacions relatives a la col·legiació, així com també de societats professionals.

Un any més, han tingut un pes important les consultes sobre els requisits mínims per a treballar com a professional liberal i les diferents possibilitats d'exercir la professió; sobretot en la situació d'estar donat d'alta en el règim de treballadors autònoms o a la Mútua de Previsió de la professió (Premaat).

Enguany s'ha incorporat el servei d'aval provisional per a concursar en obres d'Infraestructures de la Generalitat. El conveni amb l'administració permet substituir l'aval bancari per un certificat col·legial, així s'estalvia temps i costos als col·legiats. Des de la seva posada en marxa el mes de maig, s'han portat a terme un total de setze certificats.

4.2. SERVEI D'ASSEGURANCES

A través de la societat Serveis La Punxa, s'ha prestat l'atenció als mutualistes per a temes de responsabilitat civil i de previsió social.

PREMAAT - MÚTUA DE PREVISIÓ SOCIAL

Hi ha hagut un important volum de consultes per sol·licitar el càlcul de les diferents possibilitats de cobrar la prestació de jubilació. La novetat més important ha estat l'extensió de les diferents possibilitats de jubilació a tots els grups de mutualistes.

MUSAAT - MÚTUA DE RESPONSABILITAT CIVIL

Les novetats més importants de l'any han estat l'increment de la suma assegurada sense cap cost addicional i la cobertura de danys patrimonials primaris.

4.3. APARELLS TOPOGRÀFICS I DE MESURA

El Col·legi disposa d'un seguit d'aparells topogràfics i de mesura, en servei de préstec en règim de lloguer, a disposició de tots els nostres col·legiats/des. Fa més de vint-i-cinc anys que oferim aquest servei i, a causa de la bona

acceptació que ha tingut, el que inicialment va començar de forma reduïda, amb dos taquímetres, amb el temps ha anat creixent i actualment ja disposem de disset equips.

L'oferta d'equips s'ha diversificat tant en tipus d'aparell com en nombre. Als primers taquímetres els van seguir les estacions totals, es va iniciar amb una Elta 4 amb llibreta electrònica i una estació Elta R55 per passar als Trimble 3305 i el Trimble M-3, que són els aparells més sol·licitats tant per les seves prestacions com per la seva facilitat de maneig. Avui en dia comptem amb sis estacions totals repartides en les nostres seus de Celrà, Lloret, Palamós, Figueres i Olot per, d'aquesta manera, minimitzar els desplaçaments en la recollida i en el lliurament de l'aparell.

El Col·legi disposa també de l'estació total Trimble 5600. Es tracta d'una estació robotitzada que, entre altres avantatges, permet que una sola persona pugui fer un aixecament ja que l'aparell es pot governar en mode robòtic des del jaló.

Aquest any hem adquirit un nou equip GPS, el model Trimble R-2, que permet fer un aixecament d'un terreny o bé un replanteig, utilitzant coordenades georeferenciades, mitjançant la tecnologia GPS i la connexió als satèl·lits i a l'Institut Cartogràfic de Catalunya, per poder corregir les dades en temps real. Utilitza el sistema UTM ETRS89. Aquest equip té una precisió de l'ordre d'un a dos centímetres, i dona resposta a la demanda de coordenades georeferenciades per fer els tràmits al cadastre, tant pel que fa a terrenys com a edificis. Malgrat que s'ha adquirit al final de l'any 2016, no estarà operatiu per llogar als col·legiats fins a començament de 2017.

A part dels aparells topogràfics, es disposa també de tres sondes termòmetre/higròmetre per a l'estudi d'humitats de condensació. Amb aquests aparells es pot obtenir un registre continu d'humitat i de temperatura a intervals determinats així com de la temperatura superficial en la zona on apareixen els problemes de condensacions.

Completen els equips, un escleròmetre, per comprovar la resistència del formigó in situ, i una roda, que serveix per mesurar distàncies sobre una superfície plana com ara una carretera o un paviment.

ANYS / NOMBRE DE SOL·LICITUDS

APARELL	2002	2003	2004	2005	2006	2007	2008	2009	2010	2011	2012	2013	2014	2015	2016
Estacions totals															
(R-55, 3305 i M3)	255	384	444	410	360	358	241	196	170	141	127	108	111	149	113
Estació robotitzada															
Trimble 5600	-	-	-	-	15	30	24	42	21	19	10	10	13	6	20
Taquímetre Wild,															
Nikon i Zeiss	77	64	75	60	36	84	56	17	12	11	12	14	18	14	11
Nivell directe	41	47	42	40	28	36	1	-	6	10	4	6	1	8	-
Nivell làser	34	23	35	27	21	14	9	16	4	14	202	30	5	4	7
Distanciòmetre															
làser portàtil	-	30	36	38	26	14	15	11	6	5	12	30	3	-	1
Equip															
termo-higròmetre	-	-	-	-	-	7	2	5	4	2	1	-	4	-	-
Escleròmetre	2	3	5	15	8	7	4	5	6	5	2	-	-	-	1
Radiotelèfons	-	7	8	11	1	11	5	7	3	6	-	-	-	1	1
Roda	-	-	-	-	-	-	-	24	6	6	3	3	1	2	2

4.4. SERVEI D'ASSISTÈNCIA TÈCNICA A L'USUARI

Borsa de Treball

Aquest any també hem tingut poques ofertes de treball, encara que algunes més que els anys anteriors, atès que n'hem tingut quaranta-vuit.

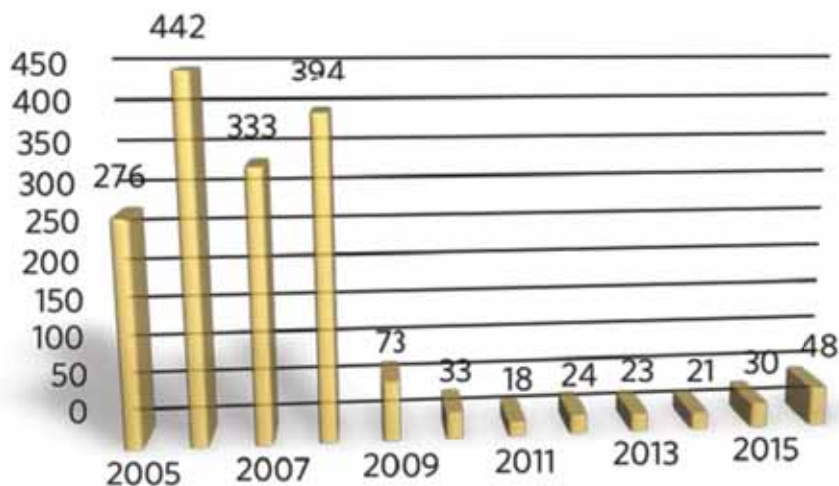
Pel que fa a la distribució geogràfica, la majoria són a Girona i unes quantes són de la resta de Catalunya.

Pel que fa a la durada del contracte, la majoria són indefinits i només una quarta part són temporals o d'estiu.

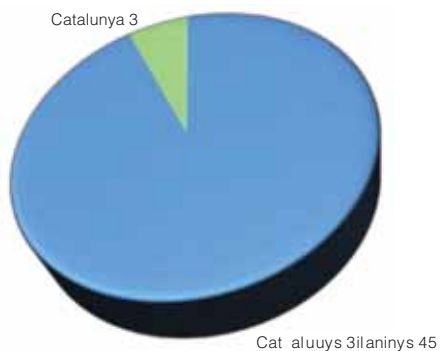
El tipus d'ofertes és molt variable, les més demanades són les tasques d'arquitecte tècnic en general i les de gestió i control d'obres, seguides de cap d'obra i de valoracions.

Pel que fa als requeriments demanats, l'experiència en obres seguida dels programes informàtics i de les valoracions són els més sol·licitats, en següent lloc hi ha els idiomes i les aptituds comercials.

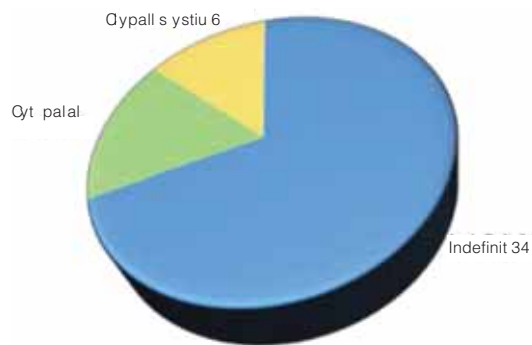
EVOLUCIÓ DEL NOMBRE D'OFERTES



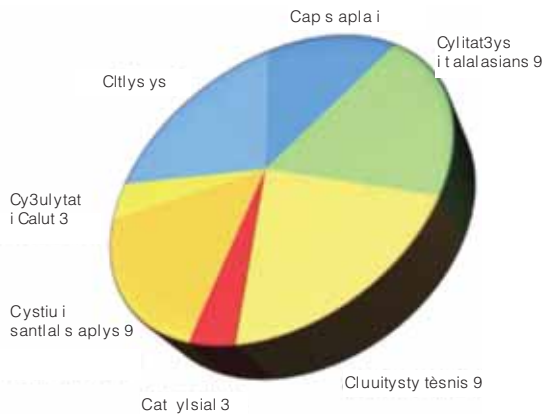
DISTRIBUCIÓ GEOGRÀFICA



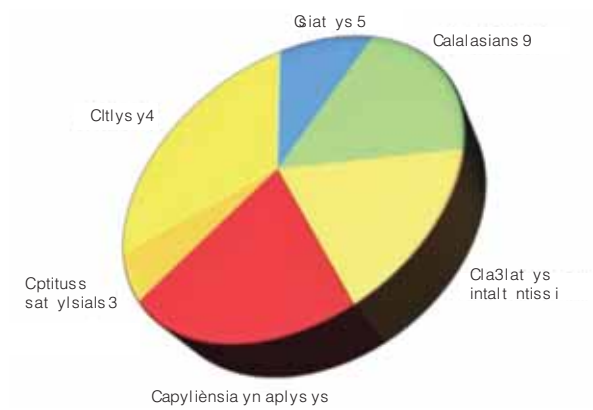
DURADA CONTRACTE



- Comarques gironines 45
- Catalunya 3
- Altres 0
- Indefinit 34
- Temporal 8
- Treball d'estiu 6

TREBALLS OFERTATS

- Cap d'obra 7
- Peritatges i valoracions 9
- Arquitecte tècnic 9
- Comercial 2
- Gestió i control d'obres 9
- Seguretat i Salut 2
- Altres 10

APTITUDS REQUERIDES

- Idiomes 5
- Programes informàtics 7
- Aptituds comercials 3
- Valoracions 9
- Experiència en obres 10
- Altres 14

4.5. CENTRE COL·LEGIAT D'INFORMÀTICA**PROGRAMES INFORMÀTICS****APARTOT**

S'ha continuat donant el suport tècnic de l'aplicació.

A mesura que ha anat creixent la implantació de les diferents fases de l'Oficina Virtual, ha anat baixant l'ús del mòdul de visat del programa AparTot fins al punt que, des de 2015, el tràmit del visat o registre ja no està habilitat en el programa, però s'ha creat l'aplicació que permet traspassar-hi les dades des de l'Oficina Virtual.

El programa segueix mantenint els mòduls de control de qualitat i de comptabilitat sobre els quals s'anirà treballant els propers anys. S'ha començat a estudiar la possibilitat de poder-hi accedir a través d'Internet.

S'ha continuat lliurant la versió 5.0 del programa AparTot, versió que, des del 2009, incorpora el Control de Qualitat d'Obra amb les especificacions obligatòries del CTE.

COL·LEGIATS DE GIRONA

APARTOT v5.0	10
--------------	-----------

SEGONS L·LICÈNCIES	4
--------------------	----------

ALTRES USUARIS

APARTOT v5.0	4
--------------	----------

Programa per a la creació de dades georeferenciades GML

S'ha promocionat la creació d'una aplicació, que treballa sobre AutoCad, per a facilitar la creació d'arxius GML de parcel·les i construccions per al cadastre, com a resposta a la demanda de professionals i de notaris que ho necessiten. Ha estat facilitada gratuïtament entre els nostres col·legiats a través de la descàrrega privada del web del Col·legi.

ALTRES PROGRAMES

ARQ + CC	4
TCQ2000 Exprés (ITEC)	8
Presto Pressupostos	1
Antivirus	3

BASES DE DADES

La base de dades de Construcció Girona 2009, que va elaborar el Col·legi, s'ha continuat subministrant gratuïtament entre els nostres col·legiats a través de la descàrrega privada del web del Col·legi. S'està treballant per lliurar una versió actualitzada durant el primer trimestre de 2017.

També s'han lliurat sis Bancs BEDEC ITeC 2016.

SERVEIS

SERVEI MANTENIMENT APARTOT

El Manteniment AparTot és un servei que ofereix el Col·legi als usuaris de l'aplicació, a través del Centre Col·legial d'Informàtica, per tal de facilitar el seu treball diari. El servei inclou les prestacions següents:

- 1) **Atenció telefònica:** per tal d'atendre qualsevol consulta que estigui relacionada amb el programa.
- 2) **Suport tècnic:** contempla la resolució de problemes que sorgeixin durant l'ús de l'aplicació, tant a través de trucada telefònica com a través de connexió remota a l'ordinador de l'usuari (TeamViewer).
- 3) **Actualitzacions:** l'usuari té dret a instal·lar, gratuïtament, totes les actualitzacions del programa (tant de millores com de correccions) que es publiquin durant el període de vigència del Manteniment.

El servei Manteniment AparTot s'ofereix gratuïtament dins de l'any de l'adquisició de la llicència del programa i, a partir de llavors, cal renovar-lo anualment.

ALTRES APLICACIONS I PROGRAMES A DISPOSICIÓ DELS COL·LEGIATS I COL·LEGIADES INSTAL·LATS A L'AULA DEL CENTRE COL·LEGIAL D'INFORMÀTICA.

- Amidaments i pressupostos
 - TCQ2000: Pressupostos Professionals i Seguiment Econòmic
 - Presto: Pressupostos i Gestió de Projectes
 - ARQ+CC: Pressupostos, Amidaments i Certificacions
 - Arquímedes: Pressupostos, Amidaments, Certificacions i Plec de condicions

Com a banc de dades de referència es disposa del BEDEC ItC Preus i Plecs de condicions tècniques (des del 2008 fins a l'actualitat), i del Banc de Preus i Plecs Girona 2009.

- Càlcul d'estructures
 - CypeCad 2014
 - Procedimientos Uno
- Estudis de Seguretat i salut
 - ESS v2
 - TCQ2000 Expres
- CAD
 - AutoCad 2009
- Topografia
 - Toposis
- Control de Qualitat d'Obra
 - AparTot
- Llibre de l'edifici
 - Clau2000
- Tractament d'imatges
 - Photoshop Elements 7.0
- Ofimàtica
 - Microsoft Office: Word, Excel, Access, PowerPoint,...
- Juntament amb eines de programari gratuït per a eficiència energètica, sistemes d'informació geogràfica, ofimàtica, generació i manipulació d'arxius PDF, etc.

INFORMACIÓ ALS COL·LEGIATS

S'ha continuat informant als col·legiats dels serveis i dels preus de productes.

ASSESSORAMENT TÈCNIC DE PROGRAMES INFORMÀTICS

Des del CCI s'ha donat assessorament tècnic informàtic als col·legiats a càrrec dels informàtics Xavier Garriga i Joan Mundet. També s'ha portat a terme l'assistència tècnica dels programes APARTOT, GML, ARQ+CC, i de l'Oficina Virtual, a càrrec del Gabinet Tècnic del Col·legi.

ADRECES ELECTRÒNIQUES I ACCÉS AL WEB

Aquest any s'ha realitzat el canvi del servidor de correu electrònic per a millorar les prestacions de les bústies que oferim des del Col·legi. S'ha augmentat la capacitat de la bústia fins a 6Gb, i també la mida dels adjunts fins a 50Mb i amb una interfície de correu web més moderna i amb noves funcions.

S'han donat d'alta vint-i-sis noves adreces de correu electrònic sota els dominis del Col·legi (aparellador.cat, aparelladora.cat, aparellador.org i aparelladora.org) i s'han activat trenta-tres accessos a la Intranet del Col·legi (la part restringida del web).

CARNETS

S'han emès trenta-vuit carnets col·legials del nou model. Fins al moment, s'han lliurat un total de 643 carnets.



4.6. INTERNET - OFICINA VIRTUAL - WEB

Oficina virtual

Durant l'any, s'han realitzat millores i modificacions detectades en l'ús de l'aplicació així com algunes opcions noves:

- Tràmit de modificacions d'expedients (modificacions de projecte, de documentació, de pressupost i/o superfície, etc.).
- Millora de l'assistent d'alta de treballs (top ten). S'hi ha afegit la codificació dels treballs més habituals.
- Opció per duplicar expedients (dades i agents).
- Referència interna d'expedient per facilitar les cerques.

El nombre d'usuaris s'ha anat incrementant (174 persones el 2012, 472 el 2013, 550 el 2014, 629 el 2015) fins arribar als 702 el 2016. Una mitjana de 334 persones al mes hi realitzen consultes i 214 hi han fet algun tràmit. Llevat del certificat de final d'obra d'habitabilitat, es pot visar o registrar qualsevol document. En la taula següent es pot veure la classificació i l'evolució dels treballs.

	2013	2014	2015	2016
Expedients de visat	734	1.333	2.329	2.886
Expedients de registre	4.604	7.078	6.464	6.908
Expedients de Musaat	617	7.339	7.338	8.336
Continuació d'expedients (iniciats presencialment)	190	267	458	391

Oficina virtual - Iecatastro

Permet extreure les dades del cadastre en l'àmbit nacional, i es pot observar l'antiguitat dels edificis diferenciada per colors. D'aquesta manera, es veu l'obligació que tenen de passar l'informe d'avaluació. També indica l'ús de l'edifici (col·lectiu, unifamiliar o cultural). La llicència és gratuïta per als col·legiats i col·legiades. S'hi han donat d'alta un total de vuitanta-tres persones.

Web col·legial

Durant l'any s'ha treballat en el manteniment dels diferents apartats del web. El 2016 s'ha creat el portal de la transparència, en compliment de la Llei 19/2014.

Per tal de fer un recordatori dels diferents serveis col·legials, cada mes es dona una petita explicació a l'apartat de novetats, amb el títol Sabies que...

4.7. DEPARTAMENT DE VISATS

L'activitat del departament de visats s'explica amb les estadístiques dels visats realitzats durant aquest any 2016, i donant la visió global de tota la demarcació i la de cada comarca.

DADES DE TOTA LA DEMARCACIÓ DE GIRONA

Les dades reflecteixen l'evolució del nostre sector a la demarcació de Girona, i aquest 2016, per tercera vegada, continuen augmentant lleugerament les dades de l'any anterior.

EVOLUCIÓ D'EXPEDIENTS 2016

Es confirma el canvi de tendència del nombre d'intervencions d'obra d'edificació, certificats d'habitatge usat i ITE, atès que s'han obtingut unes dades positives superiors a les del 2015. En canvi, ha disminuït lleugerament el nombre de certificats d'eficiència energètica.

Ha augmentat el nombre d'habitatges intervinguts respecte de l'any passat, tant nous com de rehabilitació.

Si mirem les dades globals, creiem que indiquen que el 2016 continua la recuperació de l'activitat.

HABITATGES CONTRACTATS 2016

Han augmentat les contractacions d'habitatges nous i de rehabilitació. També ha incrementat el nombre d'habitatges acabats, tant els nous com els de rehabilitació.

DADES COMARCALS**HABITATGES NOUS I REHABILITACIONS CONTRACTADES PER COMARQUES 2016**

Reproduïm una taula amb el nombre d'habitatges contractats i el nombre d'habitatges rehabilitats, que han estat intervinguts pel Col·legi d'Aparelladors de Girona durant aquest any 2016.

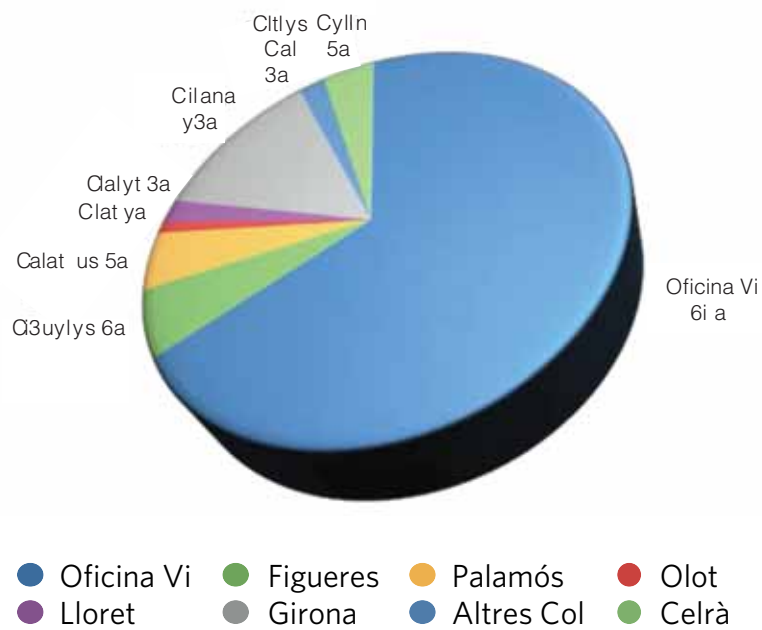
	Nous contractats	Rehabilitacions
ALT EMPORDÀ	136	252
BAIX EMPORDÀ	168	436
CERDANYA	19	3
GARROTXA	32	73
GIRONÈS	176	175
PLA DE L'ESTANY	1	45
RIPOLLÈS	12	28
SELVA	129	79
TOTAL	673	1.091
FORA DE GIRONA	94	27
TOTAL	767	1.118

OFICINES A COMARQUES 2016

En el 2016, continua el creixement dels expedients tramitats a l'Oficina Virtual. És l'oficina a través de la qual es tramiten més expedients, el 67 % del total.

Figueres, Lloret, Girona i altres col·legis mantenen el percentatge, l'Oficina Virtual i Palamós augmenten el percentatge i Olot i Celrà cedeixen percentatge relatiu.

EXPEDIENTS A COMARQUES de l'1 de gener de 2016 a 31 de desembre de 2016



5. Informació en compliment de la Llei 25/2009, de 22 de desembre

5.1. INFORME ANUAL DE GESTIÓ ECONÒMICA

Les dades de contractació d'habitatges mostren una lleugera recuperació que, juntament amb el canvi de tendència de l'any anterior, ens poden encaminar cap a unes xifres cada vegada millors però poc significatives.

L'exercici s'ha tancat amb una pèrdua de 16.923 euros, tal com es pot veure en la taula inferior.

COMpte DE RESULTATS	
Despeses generals i administració	143.115,89
Despeses de representació	114.161,20
Despeses programes culturals, imatge i promoció	9.687,88
Despeses serveis col·legials	65.016,23
Despeses altres serveis	48.508,62
Sous i seguretat social	252.555,25
Despeses exercici professional	5.352,17
Impostos i resultats extraordinaris	675,61
Amortitzacions	79.911,09
TOTAL DESPESES	718.983,94
Ingressos per prestació de serveis	522.258,26
Ingressos per despeses generals	1.026,76
Ingressos per serveis col·legials	166.145,18
Ingressos de Consejo/Consell	3.251,81
Ingressos financers	9.378,93
TOTAL INGRESSOS	702.060,94
RESULTAT	16.923,00

5.2. IMPORT DE LES QUOTES PER CONCEPTES

El total d'ingressos per quotes i despeses de visat ha estat de 522.258,26 euros, que s'han repartit de la forma següent:

- quotes de reingrés.....	540,00
- quotes col·legials	241.177,50
- despeses de visat	280.540,76

5.2.1. Quotes de reingrés

Les quotes per reingrés estan establertes en un pagament únic de 60 euros en el moment del reingrés.

5.2.2. Quotes col·legials

Les quotes col·legials estan establertes en 27 euros mensuals i no es diferencien per tipus de serveis.

Les quotes col·legials donen dret, entre altres, als serveis següents:

- Assessorament professional.
- Assessorament jurídic, fiscal, laboral i comptable.
- Ampli programa de formació i reciclatge professional amb importants descomptes.
- Borsa de treball.
- Informació (a través del web, butlletí d'informació col·legial, servei d'alerta de lleis i disposicions).
- Lloguer d'aparells topogràfics, a preus avantatjosos.
- Biblioteca (consulta a la sala i préstec, obtenció de documentació sobre normativa i legislació).
- Assessorament tècnic i adquisició de maquinari i programari, a preus avantatjosos.
- Utilització d'equips i programes de l'aula d'informàtica.
- Desenvolupament i suport de programes informàtics (AparTot, base de dades de preus de construcció), a preus avantatjosos.
- Internet: correu electrònic sota el domini aparellador-aparelladora, borsa de treball, reserva aparells de mesura, cercador de normativa i legislació, inscripció a cursos de formació, descàrrega de documents necessaris per al visat, descàrregues de programes informàtics, etc.).
- Accés a l'Oficina Virtual.
- Accés a l'Ecatastro.
- Publicacions (revista La Punxa i altres publicacions d'utilitat per a la professió).
- Assegurances, com a beneficiari/ària de la pòlissa col·lectiva d'accidents i d'invalidesa.

5.2.3. Despeses de visat

Les despeses de visat donen dret al servei de visat, ja sigui obligatori o voluntari (revisió i assessorament en la redacció de projectes, arxiu de documentació i defensa de les atribucions professionals). La nova normativa inclou el visat obligatori, el voluntari i el registre.

Reglament de despeses de visat

CONSIDERACIONS PRÈVIES SOBRE EL RD 1000/2010
L'exercici professional i les seves atribucions no s'han vist afectades pel RD 1000/2010, excepte en l'obligació del visat col·legial d'alguns treballs professionals. Així doncs, es mantenen les atribucions professionals de totes les intervencions professionals. Continuen sense canvis la totalitat de les funcions pròpies de les intervencions professionals en totes les matèries (projectes, direcció d'obres, direcció d'execució, coordinació de seguretat i salut laboral, gestió de residus, certificació d'eficiència energètica, bastides, etc.).

Les obligacions documentals associades a les esmentades intervencions professionals resten invariables, tal com diu la LOE, el CTE i les normatives sectorials de seguretat i salut, residus, eficiència energètica, bastides, etc. Això significa que els col·legiats que desenvolupin les activitats de projecte i direcció en obres LOE i fora de la LOE en les quals s'apliqui el CTE, hauran d'intervenir en les actes de replantejament, de recepció d'obres o d'unitats d'obra, hauran d'obtenir degudament diligenciat pel Col·legi el llibre d'obra, emplenar-lo durant el desenvolupament de la direcció d'obra i aportar-lo amb el CFO, subscriure les certificacions parcials i la liquidació final de l'obra executada, justificar documentalment els controls realitzats i els seus resultats, aportar la documentació del seguiment del control i, quan sigui necessari (en les obres del grup C de la LOE), les modificacions del projecte dutes a terme i, per últim, emplenar el CFO amb els annexos prescrits pel CTE, i dipositar en el Col·legi la documentació corresponent.

En les coordinacions de seguretat en fase de projecte caldrà elaborar el corresponent estudi de seguretat i salut o l'estudi bàsic de seguretat i salut, mentre que en la fase d'execució caldrà obtenir, degudament diligenciat, el preceptiu llibre d'incidències, que s'emplenarà durant l'obra, caldrà estendre les corresponents actes d'aprovació dels plans de seguretat i salut de cada contractista que inter-

vingui en l'obra i deixar-ne constància documental. A través de la corresponent comunicació de final de coordinació, caldrà deixar constància del final de la intervenció de coordinació d'execució.

El RD 1000/2010 regula quins visats són obligatoris i deixa la resta com a voluntaris a petició del client. Pel que fa als aparelladors, arquitectes tècnics i enginyers d'edificació, a partir de l'1 d'octubre de 2010 serà obligat visar els treballs següents:

- 1- Projectes d'execució d'obres del grup C de l'article 2.1. de la LOE (*a títol d'exemple i sense ser exhaustius direm que són els projectes de nova planta i rehabilitacions que modifiquin la configuració arquitectònica dels edificis amb ús de garatge, traster, ús esportiu, ús comercial i ús funerari*).
- 2- Certificats de final d'obra de les obres corresponents a l'article 2.1. de la LOE (*només cal el visat en un sol Col·legi: el d'arquitectes o el d'aparelladors, arquitectes tècnics i enginyers d'edificació*).
- 3- Projectes de legalització d'edificis i els corresponents CFO (*dels usos esmentats en el primer punt*).
- 4- Projectes d'enderroc d'edificacions que no utilitzin explosius.

Amb caràcter voluntari i a petició del client, poden visar-se totes les intervencions professionals, de qualsevol contingut o naturalesa, respectant els mínims establerts en la LCP (identitat i habilitació professional del col·legiat, correcció i integritat formal de la documentació del treball, d'acord amb la normativa aplicable, i responsabilitat subsidiària del Col·legi).

1. OBLIGACIÓ DE LES DESPESES DE VISAT

Tal com s'ha comentat, el RD 1000/2010 estableix uns visats obligatoris, que s'han enumerat en l'apartat anterior de consideracions prèvies. Tots els altres treballs, amb caràcter voluntari i sempre a petició del client, també es poden visar. Per cobrir el cost que origina la realització del visat, tant l'obligatori com el voluntari, de forma raonable, equànimament i no discriminatòria, s'han establert les actuals despeses de visat, que cal abonar al Col·legi d'Aparelladors, Arquitectes Tècnics i Enginyers d'Edificació de Girona, més l'IVA corresponent, en un sol pagament i en el moment del visat. El Col·legi emetrà a l'acte la corresponent factura i el rebut.

2. DOCUMENTACIÓ COMPLEMENTÀRIA

El visat de la documentació complementària que s'hi acompanyi o que es refereixi a un treball no generarà despeses de visat.

En els casos dels codis de tipus d'intervenció 11, 12, 13, 14, 15, 16 i 17, s'entendrà que també és documentació complementària tota la que fa referència a estudis de seguretat i coordinacions de projecte i obra, al control de qualitat i al certificat de final d'obra.

3. DESPESES DE VISAT DE VARIS TREBALLS, EN EL MATEIX VISAT

Si en la mateixa nota d'encàrrec i pressupost d'honoraris professionals es comunica més d'un treball, les despeses de visat seran la suma de les despeses corresponents de cada treball encarregat.

4. DESPESES DE VISAT DE TREBALLS

Els següents tipus d'intervenció professional, amb independència del tipus d'obra i de la superfície construïda que els pogués correspondre, tindran unes despeses de visat úniques segons la taula següent:

CODI	TIPUS D'INTERVENCIÓ PROFESSIONAL	€	CODI	TIPUS D'INTERVENCIÓ PROFESSIONAL	€
31	Programa i direcció del control de qualitat	30,00	66	Valoració de terrenys i solars (taxació)	25,00
32	Programa de control de qualitat	30,00	71	Informes, reconeixements i dictàmens (informe tècnic)	20,00
33	Direcció del control de qualitat	30,00	72	Actuacions pericials	20,00
41	Projecte d'activitats classificades	30,00	73	Certificacions	20,00
42	Pla d'emergència	30,00	74	Certificats per a espectacles	20,00
43	Programa de conservació i manteniment i el seu seguiment	30,00	75	Certificats per a bastides (projectes)	30,00
44	Programa de conservació i manteniment	30,00	76	Certificat d'habitabilitat d'habitatge usat*	12,90
45	Seguiment de la conservació i el manteniment	30,00	7 D	Certificat d'idoneïtat de les condicions d'habitabilitat vigents en la data de finalització de la construcció i de les condicions de solidesa i seguretat actuals	12,90
46	Racionalització, planificació i programació	30,00	7 A	Informe per a la transmissió d'habitatge usat	12,90
51	Projecte i direcció de parcel·lació	30,00	7 E	Inspecció Tècnica d'Edificis (ITE)	39,00
52	Projecte de parcel·lació	30,00	81	Col·laboracions tècniques	30,00
53	Direcció de parcel·lació	30,00	82	Consultes tècniques	15,00
54	Reparcel·lació	30,00	83	Assessorament i gestió econòmica	30,00
61	Estudi i comparació d'ofertes	15,00	91	Amidament de l'estat actual de l'edifici	30,00
62	Relacions valorades	15,00	92	Amidament de terreny i solar	30,00
63	Memòries valorades	15,00	93	Partió i/o replanteig d'edifici	12,00
64	Revisió de preus i ajust de pressupost	15,00	94	Partió i/o replanteig de terreny o solar	12,00
65	Valoració d'immobles (taxació)	25,00	95	Amidaments d'unitats d'obra (projecte o obra)	12,00

* En els casos en què es retorni el joc complet dels impresos autocopiats de certificat d'habitatge usat, per haver comès un error o bé fets malbé, s'anul·larà el registre, es lliuraran uns nous impresos registrats i es cobrarà un import de 6,00 €

5. DESPESES DE VISAT GENERALS

En els treballs següents, per obtenir les despeses de visat s'aplicarà aquesta fórmula:

$$DV = A \times B \times C \text{ on:}$$

DV = despeses de visat

A = coeficient en funció del tipus d'intervenció professional

B = coeficient en funció del tipus d'obra

C = coeficient en funció de la superfície construïda

Taula per obtenir el coeficient A, en funció del tipus d'intervenció professional:

CODI	TIPUS D'INTERVENCIÓ PROFESSIONAL	A	CODI	TIPUS D'INTERVENCIÓ PROFESSIONAL	A
01	Coordinació de projecte i/o redacció de l'estudi de seguretat i salut	0,20	11	Projecte i direcció d'obres	1
02	Coordinació de projecte i/o redacció de l'estudi bàsic de seguretat i salut	0,10	12	Projecte	1
03	Coordinació en fase d'execució d'obra (inclou l'aprovació dels plans, i del primer llibre d'incidències*)	0,18	13	Direcció d'obra (només aparellador)	1
04	Coordinació de projecte i/o redacció de l'estudi de seguretat i salut, i coordinació de fase d'execució d'obres (inclou l'aprovació dels plans, i del primer llibre d'incidències*)	0,25	14	Direcció de l'execució material (arquitecte)	1
			15	Projecte de legalització d'obres	1
			16	Legalització de la direcció d'obra	1
05	Coordinació de projecte i/o redacció de l'estudi bàsic de seguretat i salut, i coordinació de fase d'execució d'obres (inclou l'aprovació dels plans, i del primer llibre d'incidències*)	0,23	17	Legalització de l'execució material	1
			FO	CFO i lliurament de documentació segons l'annex II.3.3 del RD 314/2006	1

Taula per obtenir el coeficient B, en funció del tipus d'obra:

CODI	TIPUS D'OBRA	B	CODI	TIPUS D'OBRA	B
11	Obra de nova edificació	1	63	Conservació i manteniment d'altres construccions	1
12	Obra de naus i similars	0,50	71	Obra de nova urbanització **	0,40
13	Obra d'altres construccions	1	72	Ampliació d'urbanització **	0,40
21	Ampliació d'edificació	1	73	Reforma d'urbanització **	0,24
22	Ampliació de naus i similars	0,50	74	Conservació i manteniment d'urbanització **	0,12
23	Ampliació d'altres construccions	1	75	Demolició d'urbanització **	0,06
31	Reforma i restauració d'edifici	0,60	76	Jardineria i conservació del paisatge	0,03
32	Reforma i restauració de naus i similars	0,30	81	Instal·lacions receptores d'aigua (en edificis)	0,05
33	Reforma i restauració d'altres construccions	0,60	82	Instal·lació de grues	***
41	Reforma i condicionament de local (estructura i distribució)	0,50	83	Instal·lació de bastides	***
42	Decoració de local	1	84	Altres instal·lacions (rètols, fotov.)	0,05
51	Reforç i consolidació d'edifici	1	91	Enderrocs d'obres d'edificació	0,20
52	Reforç i consolidació d'altres construccions	1	92	Enderrocs de naus i similars	0,13
61	Conservació i manteniment d'edifici	1	93	Enderrocs d'altres construccions	0,20
62	Conservació i manteniment de naus i similars	1			

***Quan es lliuri el segon i posteriors llibres d'incidències, s'abonarà la quantitat de 6 €.**

**** En els codis d'urbanització caldrà tenir en compte els coeficients següents a l'hora d'aplicar les DESPESES D'INTERVENCIÓ:**

Vials = 50% (moviment de terres 10% i paviments 25%) voreres 15%)

Xarxa de sanejament = 35% (clavegueram 25% i abastament d'aigües 10%)

Xarxa d'electricitat = 15%

***** Els projectes d'instal·lacions de grues i de bastides tindran una tarifa única de 30€.**

Taula per obtenir el valor C, en funció de la superfície construïda:

SUPERFÍCIE	Valor C (€)
Fins a 15 m ²	30,00
Fins a 100 m ²	51,30
Fins a 200 m ²	114,20
Fins a 300 m ²	171,30
Més de 300 m ²	228,40

Les despeses d'intervenció mínimes per a cada nota d'encàrrec i pressupost en què intervinguin algun dels treballs anteriors seran de 30 €.

6. ALTRES CASOS

En els casos de canvis d'adreça o municipi s'abonaran unes despeses de visat de 6 €.

En els casos de modificació de documentació s'abonaran unes despeses de visat de 12 €.

En els casos que, per modificació de projecte, es modifiqui la superfície i/o el pressupost, es cobraran unes despeses de 12 €, més la variació que hagin experimentat les despeses de visat i l'assegurança de RC, tant si són positives com si són negatives.

En la resta de casos no contemplats, s'aplicaran unes despeses de visat de 30 €.

7. RETORN DE DESPESES DE VISAT

Pel que fa als visats realitzats a partir de l'1 d'octubre de 2010, no es retornaran despeses de visat en cap cas, excepte les de la primera residència del col·legiat per una sola vegada, durant tota la vigència de la col·legiació.

Amb motiu de renúncia o de substitució de visat per modificació o d'ampliació de projecte o de canvi de propietari, es tindran en compte els casos següents:

En els visats realitzats abans de l'1 d'octubre de 2010, amb una antiguitat superior als quatre anys, no es retornaran despeses d'intervenció. En cas de renúncia, es demanarà al col·legiat que dipositi en el Col·legi la documentació de control d'obra fins aquest moment.

En els visats realitzats abans de l'1 d'octubre de 2010, amb una antiguitat inferior als quatre anys, si l'obra està començada, no es retornaran despeses d'intervenció en cap cas. En cas de renúncia, es demanarà al col·legiat que dipositi en el Col·legi la documentació de control d'obra fins aquest moment. Si l'obra no està començada es retornarà el 50 % de les despeses abonades en el seu moment.

8. CRITERIS D'APLICACIÓ

Quan els murs no formin part d'un projecte d'urbanització, es codificaran com a obra nova d'altres construccions i s'aplicarà la superfície dels fonaments com a superfície construïda.

En el cas d'actuacions en façanes, com ara reparació, aïllament i impermeabilització, amb canvi o no de fusteria, es codificarà com a reforma d'edifici i es prendrà com a superfície construïda la superfície vertical afectada, però el resultat del càlcul de les DI es multiplicarà per 0,15. Quan aquestes actuacions quedin restringides a la pintura, el resultat es multiplicarà per 0,07. Les DI de bastides es tarifaran segons el punt 4t.

En el cas de panteons i nínxols, es computarà la superfície de la projecció en planta.

9. VIGÈNCIA

Aquesta normativa s'aplica a partir del dia 1 de gener de 2013.

5.3. INFORMACIÓ AGREGADA I ESTADÍSTICA RELATIVA A PROCEDIMENTS INFORMATIUS I SANCIONADORS

Procediments informatius	Nre.	% s/total
Nre. total	2	-
Nre. i % sobre el total, en tràmit	0	-
Nre. i % sobre el total, resoltes	2	100%
Nre. i % sobre el total, estimades	2	100%
Nre. i % sobre el total, desestimades	0	-
Nre. i % sobre el total, parcialment estimades	0	-

Procediments sancionadors	Nre.	% s/total
Nre. total	1	-
Nre. i % sobre el total, en tràmit	0	-
Nre. i % sobre el total, resoltes	1	100%
Nre. i % sobre el total, estimades	0	-
Nre. i % sobre el total, desestimades	0	-
Nre. i % sobre el total, parcialment estimades	0	-

5.4. INFORMACIÓ AGREGADA I ESTADÍSTICA RELATIVA A QUEIXES I RECLAMACIONS PRESENTADES (TRAMITACIÓ, MOTIUS D'ESTIMACIÓ O DE DESESTIMACIÓ)

Queixes i reclamacions	Nre.	% s/total
Nre. total	4	-
Nre. i % sobre el total, en tràmit	0	100%
Nre. i % sobre el total, resoltes	4	100%
Nre. i % sobre el total, estimades	4	100%
Nre. i % sobre el total, desestimades	0	-
Nre. i % sobre el total, parcialment estimades	0	-

5.5. CANVIS EN ELS CODIS DEONTOLÒGICS

La Junta de Govern del Consell de Col·legis d'Aparelladors, Arquitectes Tècnics i Enginyers d'Edificació de Catalunya ha elaborat i aprovat, en data 14 de juliol, el nou Codi Deontològic de Bones Pràctiques dels Professionals de l'Arquitectura Tècnica a Catalunya, declarat adequat a la legalitat per Resolució JUS/2459/2016, de 25 d'octubre, i publicat en el DOGC núm. 7244, de 10 de novembre.

5.6. NORMES SOBRE INCOMPATIBILITATS I SITUACIONS DE CONFLICTE D'INTERESSOS EN QUÈ ES TROBIN ELS MEMBRES DE LA JUNTA DE GOVERN

- La normativa general sobre incompatibilitats queda establerta en la Llei de col·legis professionals i en la Llei de societats professionals. Les persones col·legiades estan obligades a informar el Col·legi d'aquest extrem en el moment en què es produeixi.
- Els membres de Junta de Govern no podran accedir a treballs i encàrrecs atorgats pel Col·legi a través de l'organització col·legial (borsa de treball).

5.7. INFORMACIÓ ESTADÍSTICA DEL TOTAL D'INTERVENCIÓ COL·LEGIALS

Expedients	Nre.
Nre. total d'expedients oberts	14.115
Nre. total d'expedients tramitats	14.115

Intervencions professionals	Nre.	% s/ total
Seguretat i salut	605	4,28%
Projectes, direccions i control qualitat	2.736	19,38%
Control de qualitat	2	0,01%
Estudis tècnics	143	1,01%
Estudis urbanístics	49	0,34%
Estudis econòmics	608	4,3%
Informes i certificats	9.826	69,61%
Col·laboracions i assessoraments	59	0,41%
Amidaments	87	0,61%

**COL·LEGI D'APARELLADORS, ARQUITECTES TÈCNICS
I ENGINYERS D'EDIFICACIÓ DE GIRONA**

Ctra. Santa Eugènia, 19 - 17005 GIRONA

Tel. 972 21 18 54

Fax. 972 21 52 16

www.aparellador.cat

aparellador@aparellador.cat

centre.documentacio@aparellador.cat

assegurances@aparellador.cat

col.legiacions@aparellador.cat

comptabilitat@aparellador.cat

gerencia@aparellador.cat

president@aparellador.cat

cci@aparellador.cat

cap.visats@aparellador.cat

visats@aparellador.cat

Oficina col·legial de Palamós

C/ Pagès i Ortiz, 55 - 17230 PALAMÓS

Tel. 972 31 56 65

Fax. 972 31 56 17

palamos@aparellador.cat

Oficina col·legial de Celrà

C/ Falgueres - C/ Pirineus - 17460 CELRÀ

Tel. 972 49 30 37

Fax. 972 49 41 17

cap.visats@aparellador.cat

celra@aparellador.cat

Oficina col·legial de Lloret de Mar

Ctra. Antiga de Vidreres

Sector Industrial Q Nau D-18 - 17310 LLORET DE MAR

Tel. 972 37 12 23

Fax. 972 37 10 15

lloret@aparellador.cat

Oficina col·legial d'Olot

Av. Europa, 36 (pol. Pla de Baix) - 17800 OLOT

Tel. 972 26 00 71

Fax. 972 26 12 47

olot@aparellador.cat

Oficina col·legial de Figueres

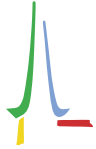
Edifici Gran Firal - oficina núm. 2

c/ Alemanya, 18 - 17600 FIGUERES

Tel. 972 52 61 39

Fax. 972 52 61 40

figueres@aparellador.cat



COL·LEGI D'APARELLADORS, ARQUITECTES TÈCNICS
I ENGINYERS D'EDIFICACIÓ DE GIRONA